

BORSA TRENDLERİ RAPORU

TEMMUZ - EYLÜL 2024

SAYI 50

BORSA
İSTANBUL

Değerli Okuyucularımız,

2024'ün üçüncü çeyreğine ilişkin Borsa Trendleri Raporu ile karşınızdayız.

2023 sonu itibarıyla 521 olan BIST TÛM'de işlem gören şirket sayısı, 29 şirketin Halka Arzı sonrasında 550'ye yükseldi.

2024'ün üçüncü çeyreğinde BIST TÛM'ün işlem hacmi, geçen yılın aynı dönemine göre TL bazında %37, ABD doları bazında %49 gerileme gösterdi. 2024'ün ikinci çeyreğine kıyasla ise, BIST TÛM'ün işlem hacmi TL bazında %5, ABD doları bazında ise %8 geriledi.

BIST TÛM'de 2024'ün üçüncü çeyreğinde yabancı yatırımcılar net \$695 milyon tutarında satış yaptı. Bu tutarla birlikte 2024'ün 9 aylık döneminde yabancı yatırımcıların net satış tutarı \$2.494 milyon olarak gerçekleşti. 2023 yılı genelinde ise Borsa İstanbul'da yabancı yatırımcıları tarafından net 1.040 milyon ABD Doları tutarında satış yapılmıştı.

Borsa İstanbul'daki yatırımcı sayısı 2024 yılının üçüncü çeyreğinde bir önceki çeyreğe göre %6 azalış göstererek 7,1 milyon kişi olarak gerçekleşmiştir. Bu sayı, yatırımcı sayısında bir önceki yılın aynı dönemine göre de %8 oranında gerilemeye işaret etmektedir. Yıllık bazda bakıldığında, yerli yatırımcı sayısının %8 azalma gösterdiği gözlemlenirken, yabancı yatırım sayısının %9 artış kaydettiği görülmektedir. Yılın üçüncü çeyreğinde yabancı yatırımcı sayısı bir önceki yılın aynı dönemine göre BIST Teknoloji endeksi dışında tüm endekslerde artmıştır. Bu dönemde ana endeksler dışında yabancı yatırımcı sayısında en fazla artış 4.173 yatırımcı ile BIST Sürdürülebilirlik endeksinde görülmüştür.

2024 yılı Eylül ayı itibarıyla portföy değeri büyüklüğünde ilk sırayı Katar %23'lük pay ile alırken, ikinci sırada %22'lik payla ABD, üçüncü sırada %12 payla İspanya yer almıştır. Yılın ikinci çeyreğinde ilk 10 ülke içerisinde yer almayan İspanya, 2024 yılı Eylül sonunda 3. sıraya gelmiştir. 2023 yıl sonuna göre, Eylül 2024 sonu itibarıyla Katar'ın portföy değerlerindeki payı yaklaşık 9 puan ve ABD'nin payı yaklaşık 3 puan gerilerken, Birleşik Krallık'ın payı yaklaşık 2 puan artmıştır.

2024'ün üçüncü çeyreğinde ihraççılar tarafından en çok tercih edilen borçlanma araçları finansman bonusu, özel sektör tahvilleri ve yönetim sözleşmesine dayalı kira sertifikaları olmuştur. 2024 yılının dokuz aylık dönemi itibarıyla, geçen yılın aynı dönemine göre bankaların toplam özel sektör borçlanma araçları içindeki payı azalırken, reel sektör şirketleri payı artış göstermiştir.

2024'ün üçüncü çeyreğinde yerli kurumsal yatırımcılar ihraç edilen borçlanma araçları içinde %88 ile en yüksek paya sahip olmaya devam etmiştir. Bu dönemde yerli kurumsal yatırımcıların payı geçen yılın aynı dönemine göre gerileme gösterirken, yerli bireysel ve yabancı kurumsal yatırımcıların payları ise artış kaydetmiştir.

TÜYİD Yatırımcı İlişkileri Derneği Başkanı

Başak ÖGE



Borsa Şirketlerinin Endeks Bazında Dağılımı	5
Halka Açıklık Oranları	6
Piyasa Değerleri	7
Seçili Endekslerin Piyasa Değeri Payları	8
İşlem Hacimleri	9
Yabancı İşlemleri – Net Giriş Çıkışlar	10
Uyruk Bazında İşlem Hacmi Dağılımı	11
Uyruk Bazında Yatırımcı Sayısı ve Piyasa Değeri	12
Endeks ve Uyruk Bazında Yatırımcı Sayıları	13
Endeks ve Uyruk Bazında Portföy Değerleri	14
Yabancı Yatırımcıların Ülke Bazında Portföy Değerleri ve Payları	15
Menkul Kıymet Bazında Yatırımcı Sayısı ve Piyasa Değeri	16
Risk Eğilim Endeksi (REKS)	17
Türkiye’de İhraç Edilen Özel Sektör Borçlanma Araçlarının Para Birimi Bazında Dağılımı (Kümülatif)	18
TL Cinsinden Özel Sektör Borçlanma Araçlarının Kıymet Tipi Dağılımı (Kümülatif)	19
TL cinsinden Özel Sektör Borçlanma Araçlarının İhraççı Bazında Dağılımı (Kümülatif)	20
Tarih Bazında TL cinsinden Özel Sektör Borçlanma Araçları (Vade Gün Sayısı) (Kümülatif)	21
Borçlanma Araçları Yatırımcılarının Uyruk ve Kimlik Tipi Bazında Dağılımı (Kümülatif)	22
Ekler	23

İşlem gören şirket sayısı

550

Halka Açıklık / Fiili Dolaşım

%43 / %28

Piyasa Deđeri

\$380 milyar

Yabancı İşlemleri – Net Giriş / Çıkışlar

-\$695 milyon

*Toplam Portföy deđerinde
Yabancı Payı*

%38

İhraç Edilen Borçlanma Aracı

1.156 milyar TL

Borsa Şirketlerinin Endeks Bazında Dağılımı

2024'ün dokuz aylık dönemi sonunda BIST TÜM'de işlem gören şirket sayısı 550'ye yükseldi.

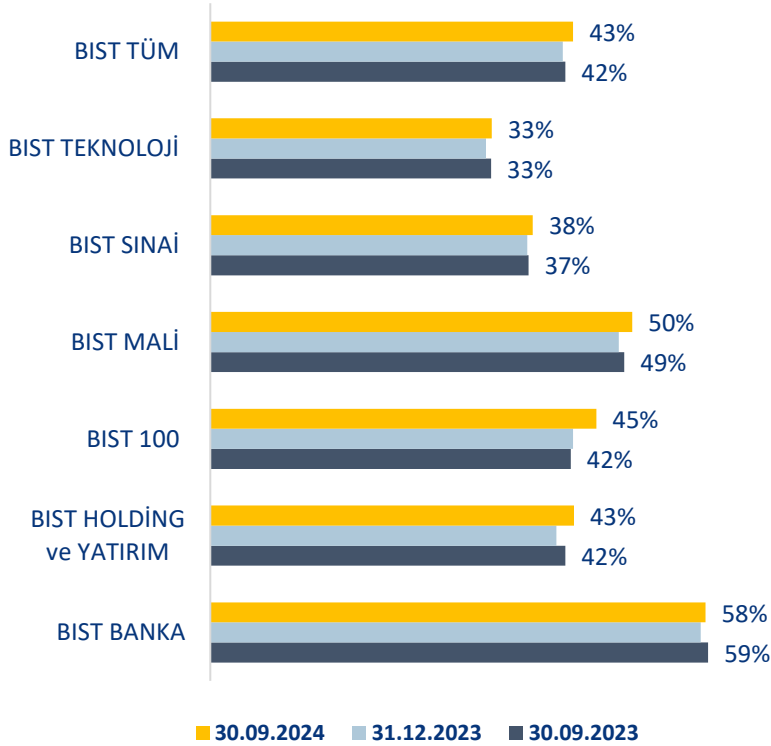
ENDEKS	30.09.2023	31.12.2023	31.03.2024	30.06.2024	30.09.2024
BIST BANKA	12	12	12	12	12
BIST HOLD. VE YATIRIM	50	51	51	52	54
BIST TİCARET	23	23	23	24	23
BIST HİZMETLER	114	117	118	123	123
BIST MALİ	129	136	136	136	139
BIST SİNAİ	209	216	221	226	233
BIST TEKNOLOJİ	33	33	35	37	37
BIST SÜRDÜRÜLEBİLİRLİK	73	79	80	81	82
BIST KURUMSAL YÖN.	71	72	73	73	74
BIST TÜM	485	521	529	541	550

2023 sonu itibarıyla 521 olan BIST TÜM'de işlem gören şirket sayısı, 2024 yılının ilk dokuz ayında yoğunluklu olarak Hizmetler ve Sınai endekslerinde gerçekleşen 29 şirketin halka arzı sonrasında 550'ye yükseldi.

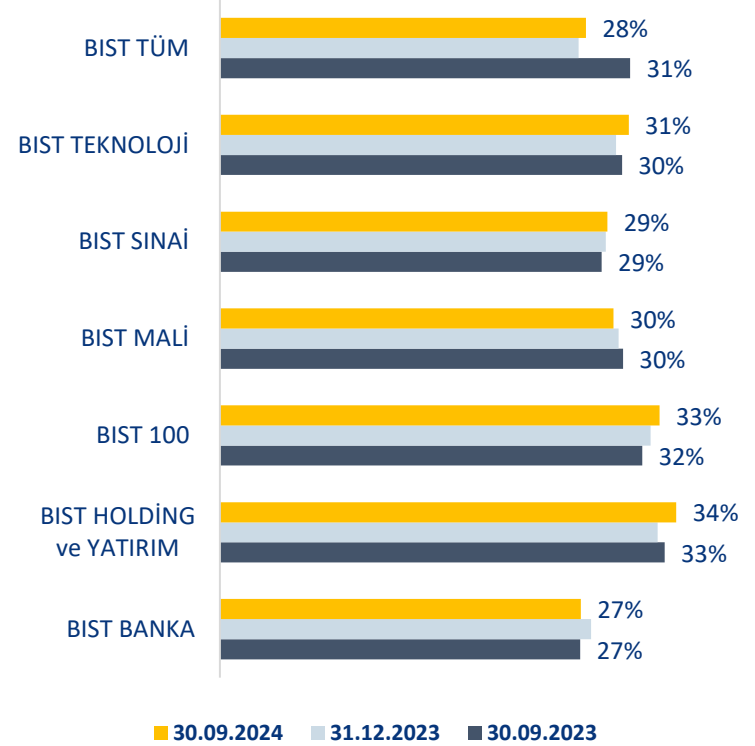
Halka Açıklık Oranları

2024'ün ilk dokuz ayında BIST TÜM'ün halka açıklık oranı, önceki yılın aynı dönemine göre yaklaşık 1 puan artarken, fiili dolaşım oranı 3 puan geriledi.

Halka Açıklık Oranı

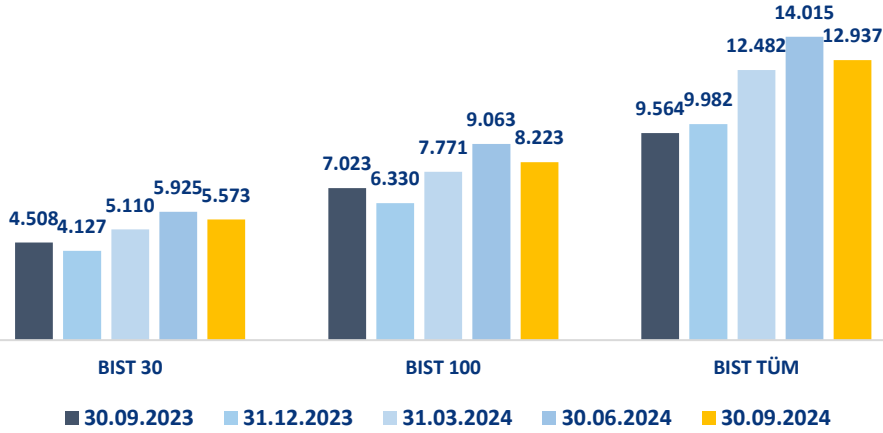


Fiili Dolaşım

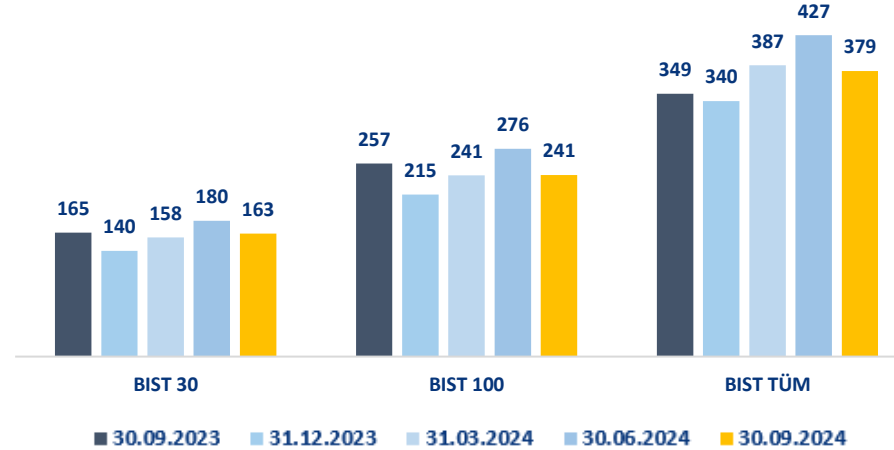


2024'ün üçüncü çeyrek sonu itibariyle BIST TÜM'ün piyasa değeri geçtiğimiz yılın aynı dönemine göre TL bazında %35, ABD doları bazında ise %9 arttı.

Piyasa Değeri (Milyar TL)

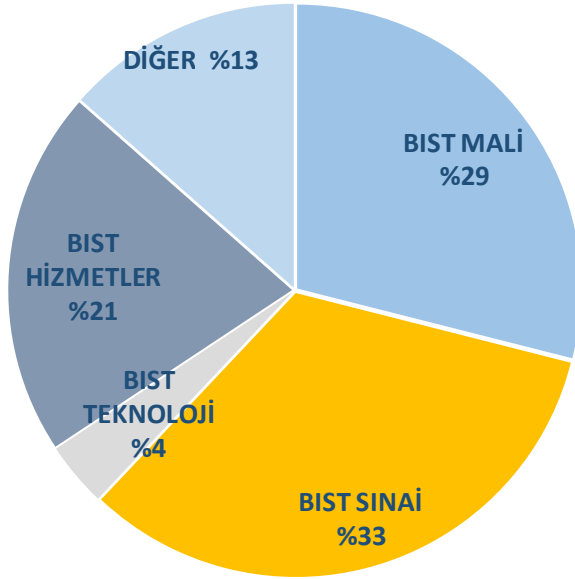


Piyasa Değeri (Milyar USD)

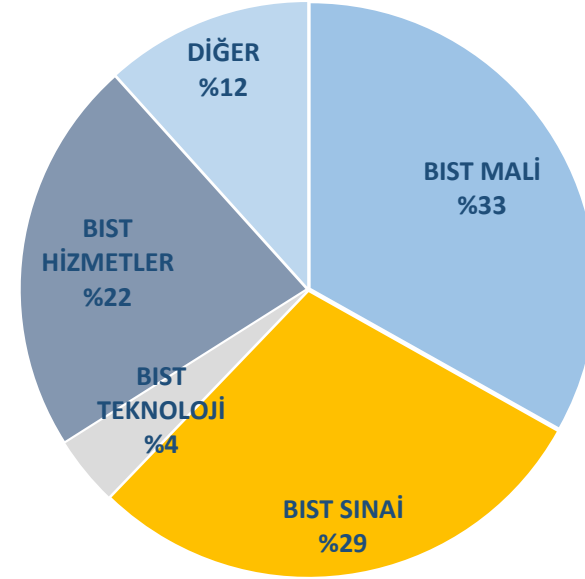


Seçili Endekslerin Piyasa Değeri Payları

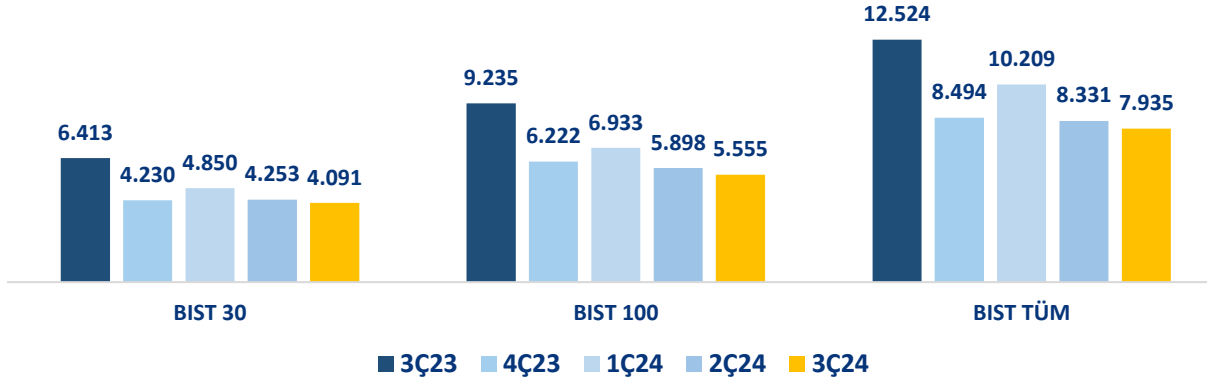
31 Aralık 2023



30 Eylül 2024

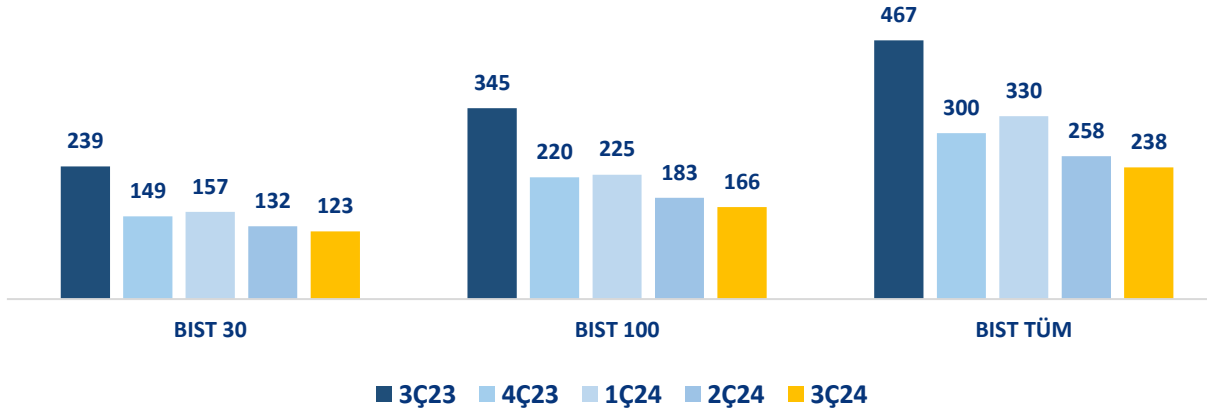


İşlem Hacmi (Milyar TL)



2024'ün üçüncü çeyreğinde BIST TUM'ün işlem hacmi, geçen yılın aynı dönemine göre TL bazında %37, ABD doları bazında %49 gerileme gösterdi.

İşlem Hacmi (Milyar USD)

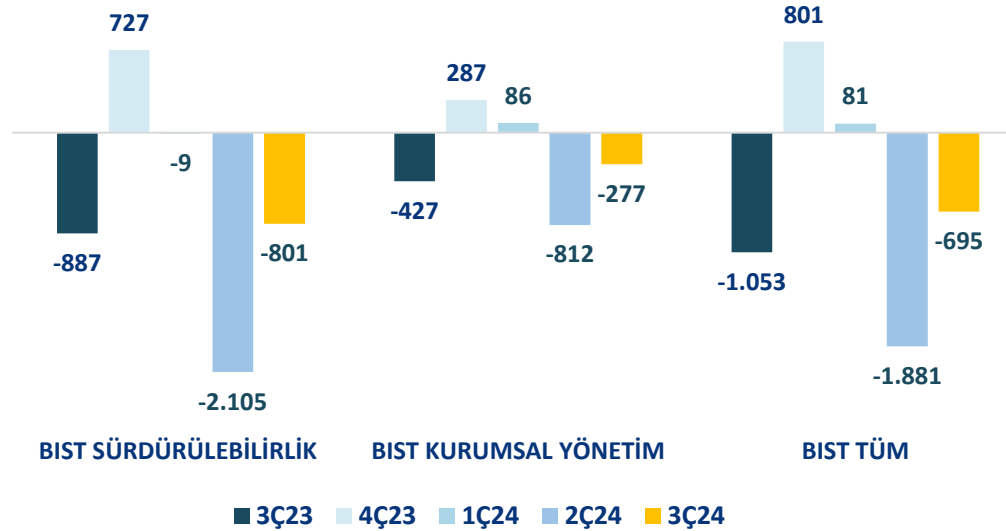


2024'ün ikinci çeyreğine kıyasla ise, BIST-TUM'ün işlem hacmi TL bazında %5, ABD doları bazında ise %8 geriledi.

Yabancı İşlemleri – Net Giriş Çıkışlar

Yabancı yatırımcılar BIST TÛM’de 2024’ün üçüncü çeyreğinde \$695 milyon tutarında net satış yaptı. Bu tutarla birlikte 2024’ün 9 aylık döneminde yabancı yatırımcıların net satış tutarı \$2.494 milyon olarak gerçekleşti. 2023 yılı genelinde yabancı yatırımcılar Borsa İstanbul’da yaklaşık \$1.040 milyon net satış yapmıştı.

BIST - Yabancı İşlemler (Milyon ABD Doları)

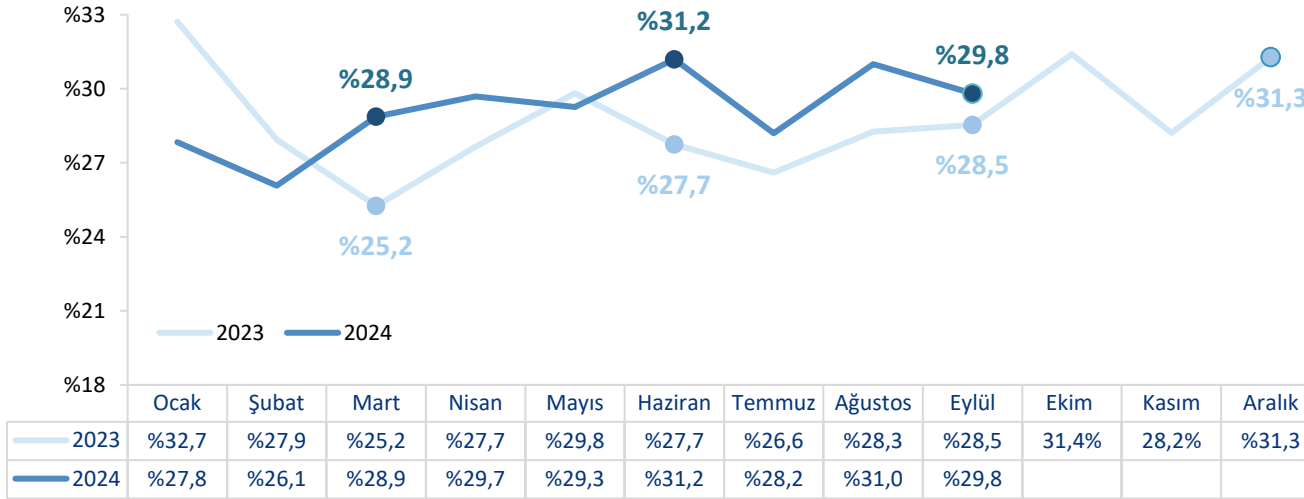


(Daha detaylı bilgi için bkz. Ekler - Yabancı İşlemleri – Net Giriş/Çıkışlar)

Uyruk Bazında İşlem Hacmi Dağılımı

Yabancı yatırımcıların BIST TÖM işlem hacmindeki payı 2024'ün üçüncü çeyreğinde geçen yılın aynı dönemine göre yaklaşık 1.3 puan artarak %29.8 seviyesinde gerçekleşmiştir.

BIST TÖM İşlem Hacminde Yabancı Payı

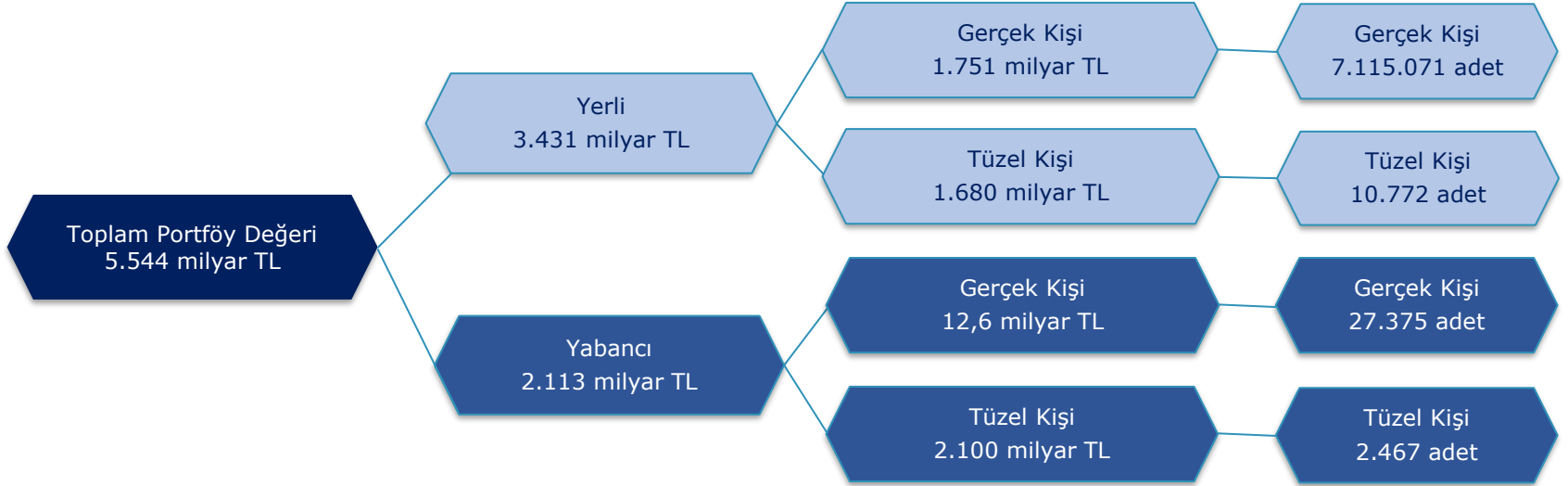


2024 yılının üçüncü çeyreğinde, tüm endeksler ve aylar bazında işlem hacminde en yüksek yabancı payı Eylül ayında %40 ile BIST Ticaret endeksinde, en düşük yabancı payı ise Temmuz ayında %24 ile BIST Teknoloji endeksinde gözlenmiştir.

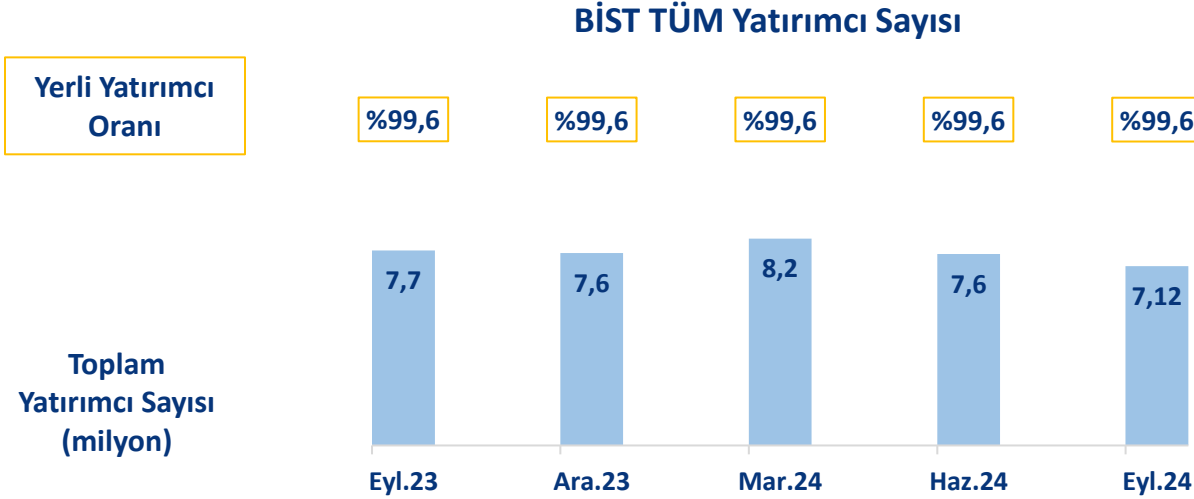
(Daha detaylı bilgi için bkz. Ekler - Uyruk Bazında İşlem Hacmi Dağılımı)

Uyruk Bazında Yatırımcı Sayısı ve Piyasa Değeri

2024 Eylül sonu itibarıyla Borsa İstanbul'daki 7 milyon 156 bin yatırımcının %99,6'sı yerli yatırımcıdır.

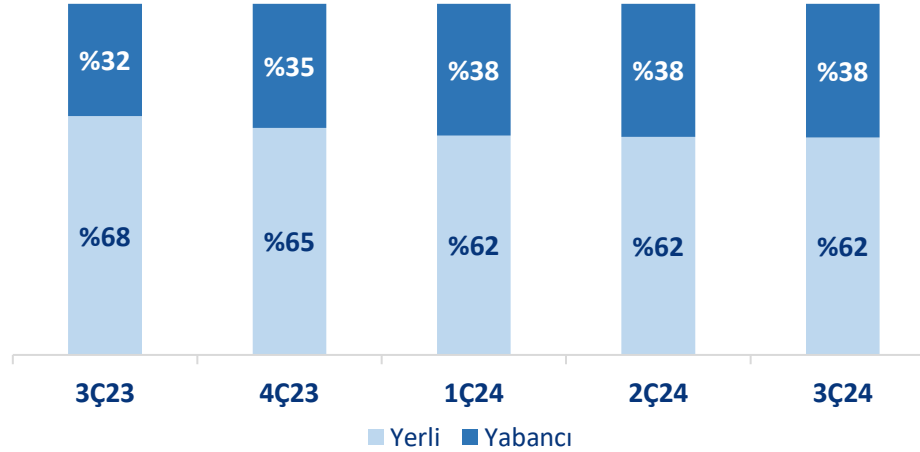


Yerli yatırımcıların %99,8'ini oluşturan bireysel yatırımcılar, yerli portföy değerinin %51'ini elinde tutmaktadır. Kurumsal yatırımcıların yabancı yatırımcılar içindeki payı ise %8'dir. Yabancı yatırımcılar toplam portföy değerinin %38'ine sahiptir.



Borsa İstanbul'daki yatırımcı sayısı 2024 yılının üçüncü çeyreğinde bir önceki çeyreğe göre %6 azalış göstererek 7,1 milyon kişi olarak gerçekleşmiştir. Bu sayı, yatırımcı sayısında bir önceki yılın aynı dönemine göre de %8 oranında gerilemeye işaret etmektedir. Yıllık bazda bakıldığında, yerli yatırımcı sayısının %8 azalma gösterdiği gözlemlenirken, yabancı yatırımcı sayısının %9 artış kaydettiği görülmektedir. Yılın üçüncü çeyreğinde yabancı yatırımcı sayısı bir önceki yılın aynı dönemine göre BIST Teknoloji endeksi dışında tüm endekslerde artmıştır. Bu dönemde ana endeksler dışında en fazla artış 4.173 yatırımcı ile BIST Sürdürülebilirlik endeksinde, en az artış ise 260 yatırımcı ile BIST Sınai endeksinde görülmüştür.

BİST 100 Piyasa Değeri Kırılımı (Milyar TL)



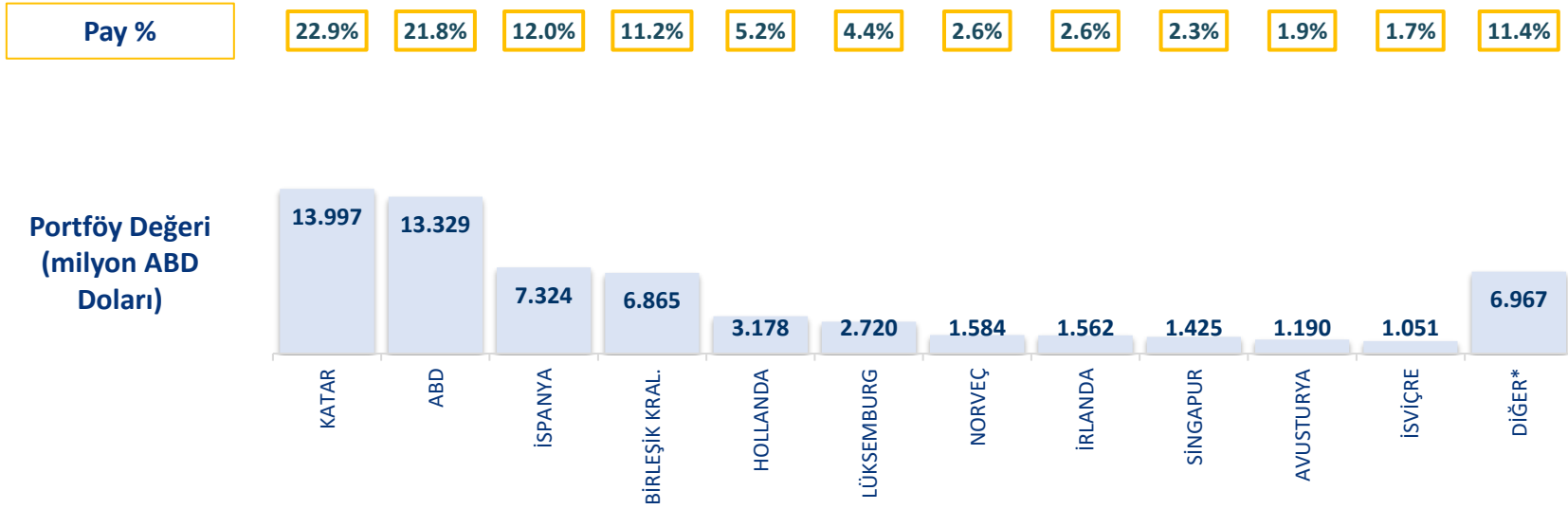
BİST 100'ün piyasa değeri içindeki yabancı payı geçen yılın aynı dönemine göre 6 puan artışla %32'den %38'e yükselmiştir. Endeks bazında yabancıların portföy değerlerinin bir önceki yılın aynı dönemine göre değişimlerine bakıldığında, tüm endekslerde artış görülürken en yüksek artış %95 artışla BİST Banka endeksinde, ikinci en yüksek artış ise %73 ile BİST Mali endeksinde gözlenmiştir. Bu dönemde yerli yatırımcıların portföy değerlerinde, BİST Sınai endeksi hariç tüm endekslerde yıllık bazda artış görülürken en yüksek artış %49 ile BİST Banka endeksinde görülmüştür.

(Daha detaylı bilgi için bkz. Ekler - Endeks ve Uyruk Bazında Portföy Değerleri)

Yabancı Yatırımcıların Ülke Bazında Portföy Değerleri ve Payları

Katar, %22,9 payla Borsa İstanbul'da en yüksek portföy değerine sahip ülke konumundadır.

Ülke Bazında Portföy Değerleri (milyon ABD Doları) ve Payları



* Türkiye'de yerleşik yabancı yatırımcılar hariçtir.

2024 yılı Eylül ayı itibarıyla portföy değeri büyüklüğünde ilk sırayı Katar %22,9'luk pay ile alırken ikinci sırada %21,8'lik payla ABD, üçüncü sırada %12 payla İspanya yer almıştır. Yılın ikinci çeyreğinde ilk 10 ülke içerisinde yer almayan İspanya, 2024 yılı Eylül ayında 3. sıraya gelmiştir. 2023 yıl sonuna göre, Eylül 2024 sonu itibarıyla Katar'ın portföy değerlerindeki payı yaklaşık 9 puan ve ABD'nin payı yaklaşık 3 puan gerilerken, Birleşik Krallık'ın payı yaklaşık 2 puan artmıştır.

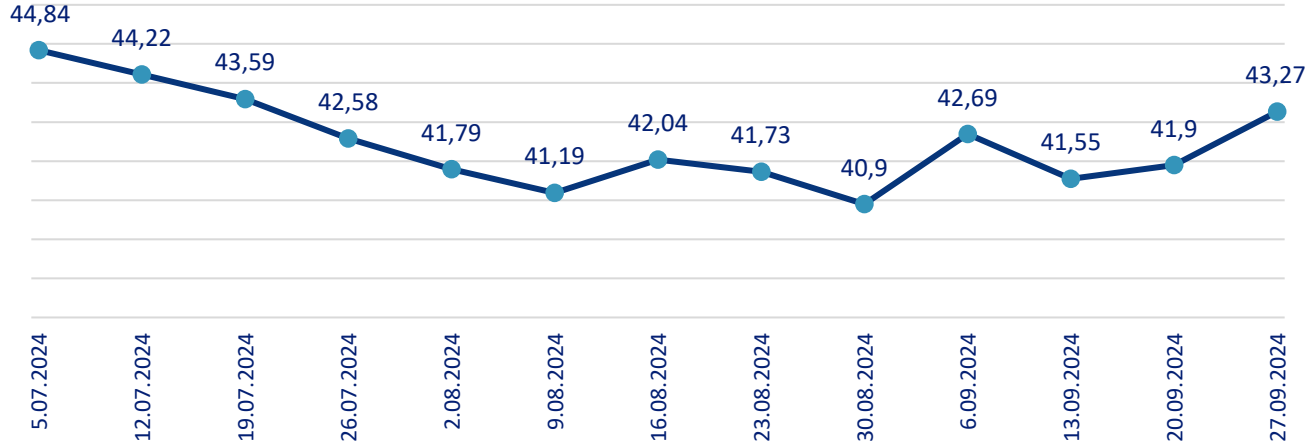
(Daha detaylı bilgi için bkz. Ekler - Yabancı Yatırımcıların Ülke Bazında Portföy Değerleri)

Menkul Kıymet Bazında Yatırımcı Sayısı ve Piyasa Deęeri

Menkul Kıymet Türü	30.09.2023		30.09.2024	
	Yatırımcı Sayısı	Piyasa Deęeri (Milyon TL)	Yatırımcı Sayısı	Piyasa Deęeri (Milyon TL)
Borsa Yatırım Fonu	41.994	61.998	61.314	97.761
Devlet İç Borçlanma Araçları	16.369	272.398	17.757	1.099.974
Dięer Menkul Kıymetler	3.605	55.196	3.481	92.331
Fon	4.137.194	1.435.216	5.274.139	3.806.442
Özel Sektör Borçlanma Araçları	43.955	187.429	52.012	293.397
Pay Senedi	7.784.062	11.279.267	7.164.137	12.975.740
Yapılandırılmış Ürünler	145.698	19.409	254.919	34.456
TOPLAM	12.172.877	13.310.913	12.827.759	18.400.101

Risk Eğilim Endeksi (REKS)

Risk Eğilim Endeksi



Temmuz – Eylül 2024 döneminde REKS Ortalama değeri 44,30 olarak hesaplanmıştır. REKS eşik değeri 50 olarak kabul edildiğinden, bu dönem ortalaması eşik değerinin altında gerçekleşmiştir. 2024 yılının üçüncü çeyreğinde en yüksek değer 05 Temmuz 2024 tarihinde 44,84; en düşük değer 30 Ağustos 2024 tarihinde 40,0 olarak gözlemlenmiştir. REKS değeri ilgili döneme 44,84 değeri ile başlamış olup; dönemi 43,27 değeri ile kapatmıştır. 2024 yılının üçüncü çeyreğindeki BIST-100 Endeksi trendine bakıldığında endeksin dönemin başında kısa bir süre yükseliş gösterdiği, sonrasında dönemin geri kalanında aşağı yönlü hareket ettiği görülmektedir. Dönemin ilk iki haftasında REKS endeksi gerilerken BIST'in yükseliş gösterdiği, ikinci hafta sonrası BIST'in de gerilemeye döndüğü ve dönemin ilk yarısında iki endeksin de gerilediği görülmüştür. REKS endeksinin son hafta itibarıyla yükselişe geçtiği görülmüştür.

- REKS, MKK ve Özyeğin Üniversitesi iş birliğiyle geliştirilen özel bir algoritma kullanılarak oluşturulmuş, yatırımcıların risk alma eğilimlerini ölçmekte ve makroekonomik göstergelerle güncellenen eşik değeri sayesinde içerdiği yatırımcı kümesi portföy dinamiklerine göre güncellenerek sunulmaktadır. REKS, yatırımcı risk eğilimini skorlama metodu ile ölçmek için kullanılmaktadır.
- REKS eşik değeri içerisinde giren tüm yatırımcı kitlesini hem de altı farklı yatırımcı grubunu kapsayacak şekilde oluşturulmuştur, böylece piyasa koşullarının ve yatırımcı eğilimlerinin farkı yatırımcı gruplarında zamana göre nasıl değiştiğini detaylı bir şekilde gözlemlenebilir.
- REKS, yatırımcıların risk alma eğilimlerini dinamik bir yapıda ölçümleyen ve piyasalardaki değişimlere hızlı bir şekilde adapte olabilen bir endeks olarak tasarlanmıştır. REKS esnek yapısı ile seçilebilecek her yatırımcı grubu için hesaplanabilir şekilde oluşturulmuştur.
- Endeks başlangıç dönemi Nisan-2010 olup, endeks haftalık frekansta hesaplanmakta ve yayınlanmaktadır.
- Endekse dahil edilecek yatırımcıları belirlemede kullanılacak "Eşik değeri" her yıl için güncel makroekonomik verilere ve yatırımcı portföy dinamiklerine göre güncellenmektedir.
- Piyasalarda her bir yatırımcı profilinin risk eğiliminin farklı olması nedeniyle tüm yatırımcıları kapsayan genel REKS endeksinin yanı sıra 6 farklı yatırımcı grubu için de ayrı endeksler hesaplanmaktadır.
- Endekse dahil edilen yatırımcının belirlenmesi için kullanılan eşik değeri yılda 1 kez güncellenmektedir.

Detaylı metodoloji için :

<https://www.vap.org.tr/reks-risk-egilim-endeksi>

<https://www.vap.org.tr/sites/default/files/2024-01/risk-egilim-endeksi-metodoloji-dokumani.pdf>

Türkiye’de İhraç Edilen Özel Sektör Borçlanma Araçlarının Para Birimi Bazında Dağılımı (Kümülatif)

Nominal Değer (milyon)	30.09.2023	31.12.2023	31.03.2024	30.06.2024	30.09.2024
Türk Lirası	688.651	302.220	327.654	366.773	1.155.868
Euro	15	5	5	5	15
ABD Doları	3	0	0	0	0

Türkiye’de ihraç edilen Türk Lirası cinsinden özel sektör borçlanma araçlarının tutarı 2024 Eylül sonu itibarıyla geçen yılın aynı dönemine göre %68 artış gösterdi. Son bir yıllık dönemde en fazla net borçlanma aracı ihracı sermaye piyasası kurumları, banka ve reel sektör şirketleri tarafından gerçekleştirildi. Banka dışı finansal kurumlar ise borçlanma aracı ödemesi gerçekleştirdi.

Döviz Türü	30.09.2023		31.12.2023		31.03.2024		30.06.2024		30.09.2024	
	İhraççı Sayısı	ISIN Kodu Sayısı	İhraççı Sayısı	ISIN Kodu Sayısı	İhraççı Sayısı	ISIN Kodu Sayısı	İhraççı Sayısı	ISIN Kodu Sayısı	İhraççı Sayısı	ISIN Kodu Sayısı
Türk Lirası	192	1.216	195	1.023	190	979	180	950	195	1.247
Euro	1	1	1	1	1	1	1	1	1	1
ABD Doları	1	1	0	0	0	0	0	0	0	0

Türk Lirası cinsinden ihraçların ISIN kodu sayılarında geçen yıla göre artış yaşandı.

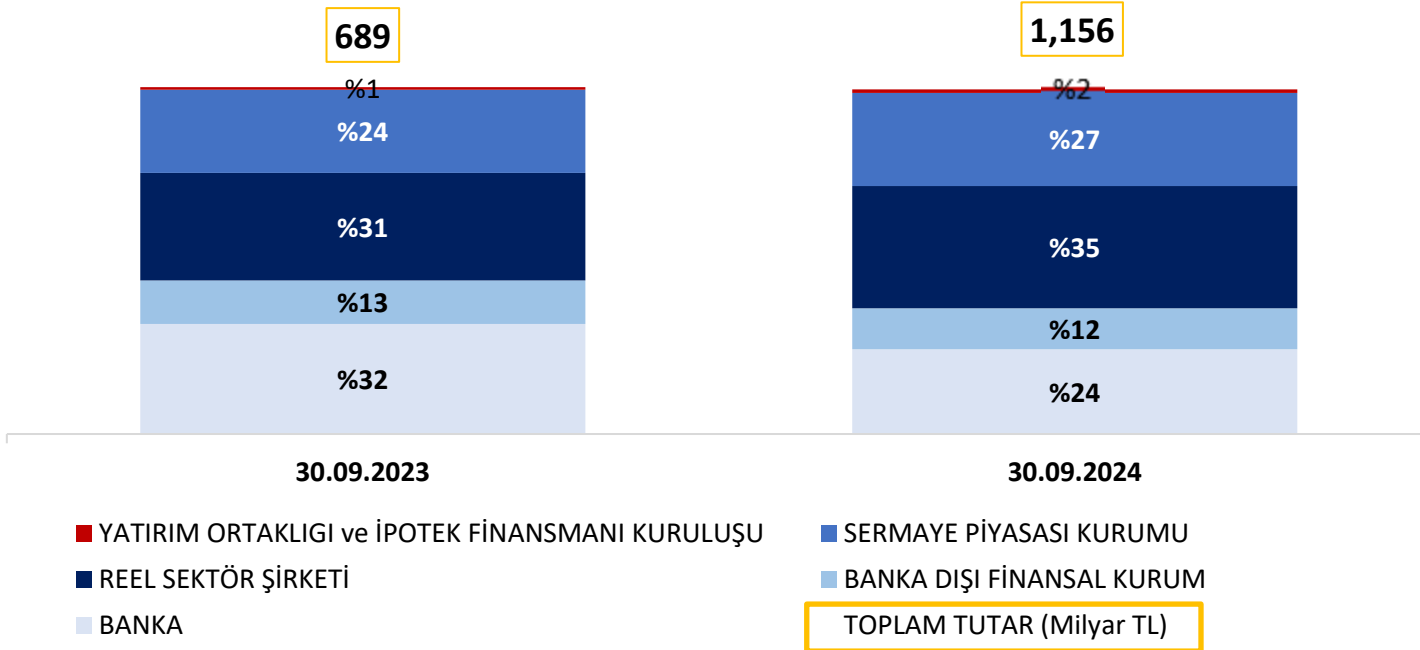
TL Cinsinden Özel Sektör Borçlanma Araçlarının Kıymet Tipi Dağılımı (Kümülatif)

Türk Lirası (Milyon)	30.09.2023	30.09.2024	Yıllık Değişim
Finansman Bonosu	259.175	400.915	55%
Sermaye Benzeri Borçlanma Aracı	51.958	55.856	8%
Özel Sektör Tahvili	216.302	401.022	85%
Yönetim Sözleşmesine Dayalı Kira Sertifikası	115.711	236.160	104%
Varlığa Dayalı Menkul Kıymet	21.930	22.338	2%
Yapılandırılmış Borçlanma Aracı	3	386	a.d.
İpotek Teminatlı Menkul Kıymet	6.000	-	a.d.
Yeşil Finansman Bonosu	-	5.250	a.d.
Yeşil Özel Sektör Tahvili	4.500	7.500	67%
Yeşil Yönetim Sözleşmesine Dayalı Kira Sertifikası	1.750	-	a.d.
Paya Dönüştürülebilir Tahvil	0	10.643	a.d.
Diğer	11.322	15.797	40%
TOPLAM	688.651	1.155.868	68%

2024'ün dokuz aylık dönemi sonunda ihraççılar tarafından en çok tercih edilen borçlanma araçları finansman bonosu, özel sektör tahvili ve yönetim sözleşmesine dayalı kira sertifikası olmuştur.

TL cinsinden Özel Sektör Borçlanma Araçlarının İhraççı Bazında Dağılımı (Kümülatif)

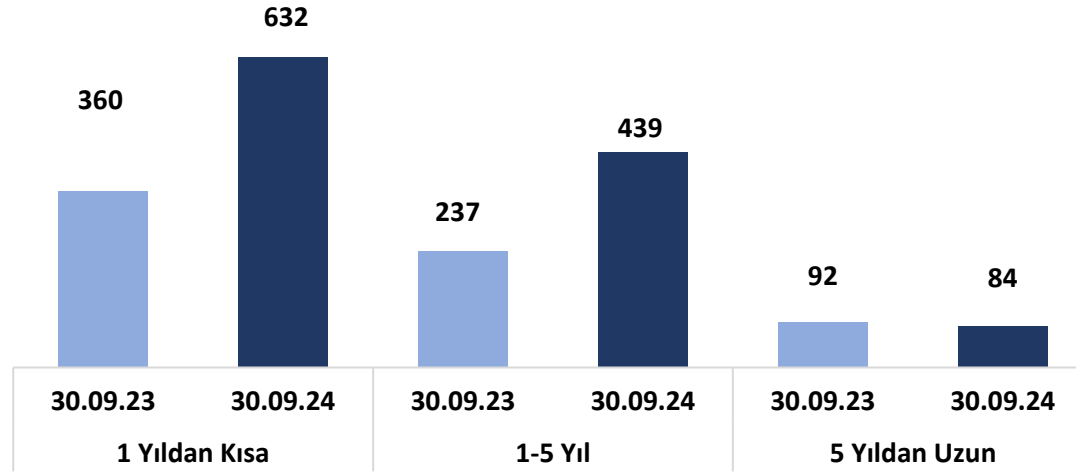
İhraççı Bazında Özel Sektör Borçlanma Araçları (Milyar TL)



2024 yılının dokuz aylık dönemi itibariyle, geçen yılın aynı dönemine göre bankaların toplam özel sektör borçlanma araçları içindeki payı azalırken, reel sektör şirketleri payı artış göstermiştir.

Tarih Bazında TL cinsinden Özel Sektör Borçlanma Araçları (Vade Gün Sayısı) (Kümülatif)

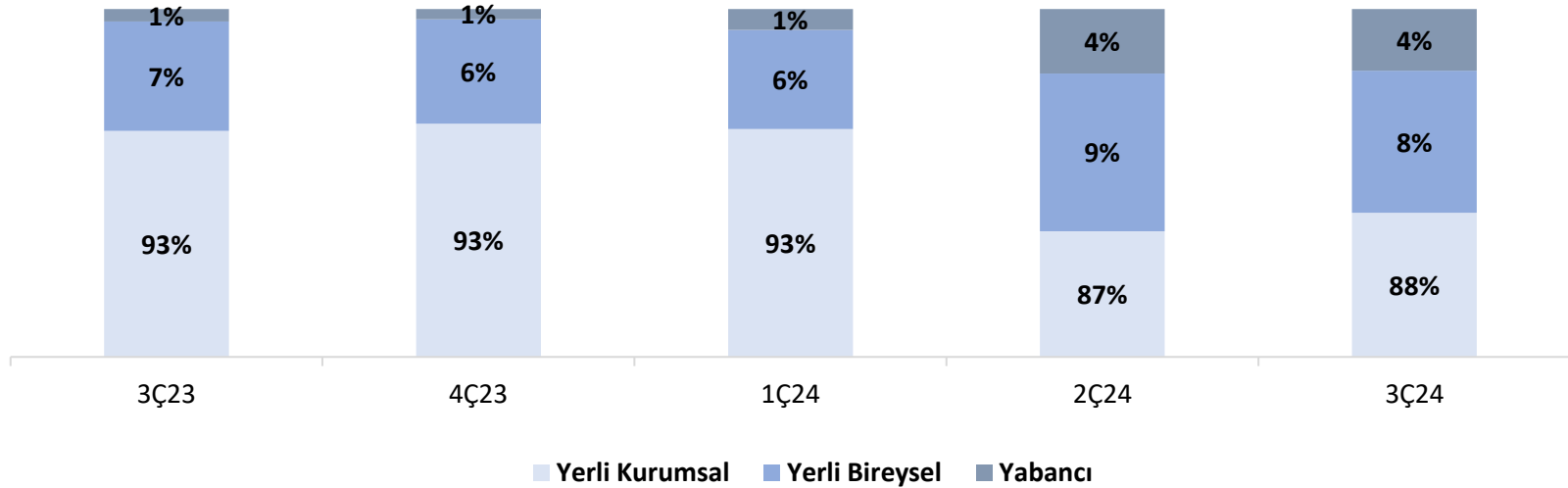
Özel Sektör Borçlanma Araçları (Milyar TL)



2024 üçüncü çeyrekte, 1 yıldan kısa vadeli ve orta vadeli (1-5 yıl arası) borçlanma araçlarının tutarı geçen yılın aynı dönemine göre sırasıyla %76 ve %85 oranında artış göstermiştir.

TL Cinsinden Borçlanma Araçları Yatırımcılarının Uyruk ve Kimlik Tipi Bazında Dağılımı (Kümülatif)

Borçlanma Araçları - Uyruk Bazında Yatırımcı Dağılımı



2024'ün üçüncü çeyreğinde yerli kurumsal yatırımcılar ihraç edilen borçlanma araçları içinde %88,2 ile en yüksek paya sahip olmaya devam etmiştir. Bu dönemde yerli kurumsal yatırımcıların payı geçen yılın aynı dönemine göre gerileme gösterirken, yerli bireysel ve yabancı kurumsal yatırımcıların payları ise artış kaydetmiştir.

EKLER (Piyasa Değerleri)

Piyasa Değerleri (Milyon TL)	30.09.2023	31.12.2023	31.03.2024	30.06.2024	30.09.2024	Çeyreksele Değişim	Yıllık Değişim
BIST BANKA	1.132.697	1.112.877	1.358.817	1.934.870	1.888.282	-2%	67%
BIST HOLDİNG VE YATIRIM	1.272.585	1.155.860	1.533.973	1.676.816	1.540.437	-8%	21%
BIST TİCARET	490.417	484.692	582.310	744.139	652.005	-12%	33%
BIST 30	4.508.235	4.126.639	5.110.462	5.924.971	5.573.041	-6%	24%
BIST 50	5.614.364	5.023.064	6.069.562	7.084.569	6.704.564	-5%	19%
BIST 100	7.022.537	6.330.190	7.771.287	9.063.492	8.223.447	-9%	17%
BIST HİZMETLER	2.320.828	2.077.501	2.571.109	3.130.330	2.885.187	-8%	24%
BIST MALİ	3.038.202	2.889.790	3.644.780	4.497.360	4.287.654	-5%	41%
BIST SINAİ	3.847.577	3.302.273	4.093.640	4.200.774	3.756.265	-11%	-2%
BIST TEKNOLOJİ	357.053	365.706	528.074	530.181	498.021	-6%	39%
BIST SÜRDÜRÜLEBİLİRLİK	5.446.494	5.200.017	6.660.233	8.260.580	7.512.512	-9%	38%
BIST KURUMSAL YÖNETİM	3.778.559	3.471.566	4.227.715	5.108.123	4.671.677	-9%	24%
BIST TÜM	9.563.660	9.982.132	12.482.395	14.014.524	12.936.699	-8%	35%

Piyasa Değerleri (Milyon ABD Doları)	30.09.2023	31.12.2023	31.03.2024	30.06.2024	30.09.2024	Çeyreksele Değişim	Yıllık Değişim
BIST BANKA	41.377	37.856	42.121	58.915	55.391	-6%	34%
BIST HOLDİNG VE YATIRIM	46.487	39.319	47.551	51.058	45.187	-11%	-3%
BIST TİCARET	17.915	16.488	18.051	22.658	19.126	-16%	7%
BIST 30	164.683	140.375	158.417	180.410	163.480	-9%	-1%
BIST 50	205.089	170.868	188.147	215.719	196.672	-9%	-4%
BIST 100	256.529	215.332	240.898	275.975	241.228	-13%	-6%
BIST HİZMETLER	84.778	70.670	79.701	95.316	84.634	-11%	0%
BIST MALİ	110.984	98.301	112.983	136.941	125.775	-8%	13%
BIST SINAİ	140.550	112.333	126.897	127.910	110.187	-14%	-22%
BIST TEKNOLOJİ	13.043	12.440	16.370	16.144	14.609	-10%	12%
BIST SÜRDÜRÜLEBİLİRLİK	198.957	176.888	206.457	251.527	220.373	-12%	11%
BIST KURUMSAL YÖNETİM	138.029	118.091	131.053	155.538	137.040	-12%	-1%
BIST TÜM	349.355	339.559	386.936	426.730	379.487	-11%	9%

EKLER (İşlem Hacimleri)

İşlem Hacimleri (Milyon TL)	3Ç23	4Ç23	1Ç24	2Ç24	3Ç24	Çeyreksel Değişim	Yıllık Değişim
BIST BANKA	1.495.204	984.354	1.125.128	1.206.462	1.059.165	-12%	-29%
BIST HOLDİNG VE YATIRIM	1.240.515	786.735	906.253	825.415	711.872	-14%	-43%
BIST TİCARET	384.760	312.367	339.527	347.552	344.228	-1%	-11%
BIST 30	6.413.092	4.229.689	4.849.768	4.252.742	4.091.111	-4%	-36%
BIST 50	7.800.391	5.054.923	5.719.333	5.055.796	4.709.563	-7%	-40%
BIST 100	9.234.610	6.221.752	6.932.579	5.898.289	5.555.219	-6%	-40%
BIST HİZMETLER	3.379.818	2.448.039	2.564.280	2.373.009	1.974.891	-17%	-42%
BIST MALİ	3.551.057	2.324.393	2.712.525	2.554.389	2.265.519	-11%	-36%
BIST SINAİ	5.024.180	3.203.505	4.044.396	2.892.482	3.135.798	8%	-38%
BIST TEKNOLOJİ	569.008	513.388	879.986	503.942	554.275	10%	-3%
BIST SÜRDÜRÜLEBİLİRLİK	5.954.677	4.261.507	4.991.562	4.888.012	4.376.779	-10%	-26%
BIST KURUMSAL YÖNETİM	4.017.664	2.482.170	2.825.174	2.625.388	2.318.936	-12%	-42%
BIST TÜM	12.524.063	8.494.044	10.208.570	8.331.024	7.934.579	-5%	-37%

İşlem Hacimleri (Milyon ABD Doları)	3Ç23	4Ç23	1Ç24	2Ç24	3Ç24	Çeyreksel Değişim	Yıllık Değişim
BIST BANKA	55.775	34.642	36.533	37.375	31.692	-15%	-43%
BIST HOLDİNG VE YATIRIM	46.291	27.785	29.355	25.562	21.327	-17%	-54%
BIST TİCARET	14.340	11.044	10.960	10.764	10.300	-4%	-28%
BIST 30	239.331	149.195	157.225	131.712	122.504	-7%	-49%
BIST 50	291.052	178.407	185.414	156.580	141.052	-10%	-52%
BIST 100	344.538	219.679	224.662	182.673	166.395	-9%	-52%
BIST HİZMETLER	126.035	86.417	83.059	73.480	59.147	-20%	-53%
BIST MALİ	132.478	81.951	87.992	79.121	67.821	-14%	-49%
BIST SINAİ	187.382	113.196	130.822	89.584	93.854	5%	-50%
BIST TEKNOLOJİ	21.245	18.065	28.389	15.609	16.622	6%	-22%
BIST SÜRDÜRÜLEBİLİRLİK	222.157	150.384	161.678	151.389	131.110	-13%	-41%
BIST KURUMSAL YÖNETİM	149.867	87.672	91.508	81.312	69.498	-15%	-54%
BIST TÜM	467.141	299.793	330.498	258.016	237.567	-8%	-49%

EKLER (Yabancı İşlemleri – Net Giriş/Çıkışlar)

Net Giriş-Çıkış (Milyon ABD Doları)	3Ç23	4Ç23	1Ç24	2Ç24	3Ç24
BIST BANKA	-16	281	231	-487	-668
BIST HOLDİNG VE YATIRIM	-18	23	194	-345	-200
BIST TİCARET	37	78	30	-135	107
BIST 30	-884	667	-204	-1.981	-937
BIST 50	-1.079	609	-181	-2.053	-777
BIST 100	-1.047	651	-58	-1.998	-763
BIST HİZMETLER	-553	208	-71	-743	259
BIST MALİ	-24	266	490	-738	-800
BIST SİNİ	-443	251	-392	-387	-180
BIST TEKNOLOJİ	-34	78	54	-14	27
BIST SÜRDÜRÜLEBİLİRLİK	-887	727	-9	-2.105	-801
BIST KURUMSAL YÖNETİM	-427	287	86	-812	-277
BIST TÜM	-1.053	801	81	-1.881	-695

EKLER (Uyruk Bazında İşlem Hacmi Dağılımı)

İşlem Hacmi Dağılımı	3Ç23		4Ç2023		3Ç24	
	Yabancı	Yerli	Yabancı	Yerli	Yabancı	Yerli
BİST BANKA	36%	64%	40%	60%	38%	62%
BİST HOLDİNG VE YATIRIM	31%	69%	34%	66%	35%	65%
BİST TİCARET	34%	66%	40%	60%	40%	60%
BİST 30	33%	67%	37%	63%	34%	66%
BİST 50	32%	68%	37%	63%	34%	66%
BİST 100	31%	69%	36%	64%	33%	67%
BİST HİZMETLER	27%	73%	31%	69%	31%	69%
BİST MALİ	31%	69%	34%	66%	35%	65%
BİST SINAI	27%	73%	30%	70%	26%	74%
BİST TEKNOLOJİ	26%	74%	27%	73%	28%	72%
BİST KURUMSAL YÖNETİM	32%	68%	36%	64%	34%	66%
BİST SÜRDÜRÜLEBİLİRLİK	33%	67%	37%	63%	34%	66%
BİST-TÜM	28%	72%	31%	69%	30%	70%

EKLER (Endeks ve Uyruk Bazında Yatırımcı Sayıları)

Yatırımcı Sayıları	30.09.2023		31.12.2023		30.09.2024	
	Yabancı	Yerli	Yabancı	Yerli	Yabancı	Yerli
BİST BANKA	5.012	812.042	5.335	848.221	6.479	1.089.580
BİST HOLDİNG VE YATIRIM	9.146	1.745.464	10.609	2.236.133	10.887	2.030.273
BİST TİCARET	6.387	2.060.850	5.536	1.366.453	7.519	1.923.849
BİST 30	13.953	3.572.614	15.238	3.804.206	17.330	4.019.258
BİST 50	15.197	3.904.622	16.836	4.252.094	19.058	4.473.700
BİST 100	18.850	4.476.059	20.652	4.845.357	23.449	5.375.804
BİST HİZMETLER	14.725	4.499.941	16.553	4.935.192	17.786	4.676.452
BİST MALİ	16.560	4.523.491	19.394	5.288.201	17.320	3.692.219
BİST SİNAİ	18.665	6.519.931	18.332	5.692.137	18.925	5.296.913
BİST TEKNOLOJİ	9.353	4.317.302	6.289	2.005.602	7.648	2.271.177
BİST KURUMSAL YÖNETİM	12.579	3.201.164	13.791	3.372.133	15.339	3.514.438
BİST SÜRDÜRÜLEBİLİRLİK	14.750	3.572.591	16.319	3.850.681	18.923	4.279.355
BİST TÜM	27.274	7.711.188	28.780	7.586.082	29.672	7.088.620

EKLER (Endeks ve Uyruk Bazında Portföy Değerleri (Milyar TL))

Portföy Değeri (Milyar TL)	30.09.2023		31.12.2023		30.09.2024	
	Yabancı	Yerli	Yabancı	Yerli	Yabancı	Yerli
BİST BANKA	238	426	263	380	464	637
BİST HOLDİNG VE YATIRIM	153	378	146	325	205	454
BİST TİCARET	126	129	129	130	197	177
BİST 30	766	1.131	759	1.046	1.140	1.390
BİST 50	842	1.650	832	1.405	1.290	1.738
BİST 100	952	2.027	955	1.748	1.412	2.325
BİST HİZMETLER	313	643	311	563	450	785
BİST MALİ	425	1.055	447	943	734	1.396
BİST SINAİ	316	1.124	304	928	391	1.035
BİST TEKNOLOJİ	25	93	30	88	40	125
BİST KURUMSAL YÖNETİM	457	1.100	462	964	676	1.333
BİST SÜRDÜRÜLEBİLİRLİK	889	1.453	915	1.346	1.336	2.081
BİST TÜM	1.081	2.916	1.557	2.583	2.113	3.413

EKLER (Yabancı Yatırımcıların Ülke Bazında Portföy Değerleri)

Portföy Değeri (Milyon ABD Doları)	30.09.2023	31.12.2023	30.09.2024	Yıllık Değişim
KATAR	23.063	15.302	13.997	-39%
AMERİKA BİRLEŞİK DEVLETLERİ	12.874	11.942	13.329	4%
İSPANYA	-	-	7.324	-
BİRLEŞİK KRALLIK	4.117	4.214	6.865	67%
HOLLANDA	1.083	1.112	3.178	193%
LÜKSEMBURG	2.377	2.172	2.720	14%
İRLANDA	2.975	2.721	1.562	-47%
NORVEÇ	1.479	1.341	1.584	7%
SİNGAPUR	1.410	1.249	1.425	1%
İSVİÇRE	1.062	988	1.051	-1%
AVUSTURYA	-	616	1.189	-
CAYMAN ADALARI	712	812	986	39%
FRANSA	838	545	-	-100%
KANADA	-	-	515	-
ALMANYA	536	575	515	-4%
DİĞER	5.999	4.896	4.951	-32%

* Türkiye'de yerleşik yabancı yatırımcılar hariçtir.

Yasal Uyarı

Borsa İstanbul'da işlem gören hisse senetlerine ilişkin önemli istatistikler bulabileceğiniz bu raporda yer alan değerlendirme ve bilgiler MKK tarafından açıklanan en güncel veriler esas alınarak hazırlanmıştır. Yatırım bilgi, yorum ve tavsiyeleri yatırım danışmanlığı kapsamında değildir ve sermaye piyasasındaki alım satım kararlarınızı destekleyecek yeterli bilgiyi içermeyebilir. Burada yer alan veriler ve bilgilerin tam ve doğru olduğu garanti edilemez; içerik, haber verilmeksizin değiştirilebilir. Tüm veriler, güvenilir olduğuna inanılan kaynaklardan alınmıştır. Bu kaynakların kullanılması nedeni ile ortaya çıkabilecek hatalardan MKK ve TÜYİD sorumlu değildir.

Raporun hazırlanmasını sağlayan Ömer Ömerbaş, Ezgi Kahraman ve Yavuz Çakır'a teşekkürlerimizi sunarız.