

# BORSA TRENDLERİ RAPORU

NİSAN - HAZİRAN 2024

SAYI 49

BORSA  
İSTANBUL

Değerli Okuyucularımız,

2024'ün ikinci çeyreğine ilişkin Borsa Trendleri Raporu ile karşınızdayız.

2023 sonu itibarıyla 521 olan BIST TÜM'de işlem gören şirket sayısı, 20 şirketin Halka Arzı sonrasında 541'e yükseldi.

2024 yılının ikinci çeyreğinde BIST TÜM'ün işlem hacmi, geçen yılın aynı dönemine göre TL bazında %74, ABD doları bazında ise %12 artış gösterdi. 2024'ün ilk çeyreğine kıyasla ise işlem hacminde TL bazında %18, ABD doları bazında ise %22 düşüş kaydedildi.

BIST TÜM'de 2024'ün ikinci çeyreğinde 1.881 milyar ABD Doları net yabancı satışı gerçekleşti. 2023 yılı genelinde ise Borsa İstanbul'da yabancı yatırımcıları tarafından net 1.040 milyar ABD Doları tutarında satış yapılmıştı.

Borsa İstanbul'daki yatırımcı sayısı 2024 yılının ikinci çeyreğinde bir önceki çeyreğe göre azalış göstererek 7,6 milyon kişi olarak gerçekleşmiştir. Diğer yandan bu sayı, yatırımcı sayısında bir önceki yılın aynı dönemine göre 3 milyon 176 bin kişi artışa işaret etmektedir. Yıllık bazda bakıldığında, yerli yatırımcı sayısının %72, yabancı yatırım sayısının %57 artış gösterdiği görülmektedir. Yılın ikinci çeyreğinde yabancı yatırımcı sayısı bir önceki yılın aynı dönemine göre tüm endekslerde artmıştır. Bu dönemde en fazla artış 8.798 yatırımcı ile BIST Hizmetler'de, en az artış ise 2.047 yatırımcı ile BIST Banka endeksinde görülmüştür.

2024 yılı Haziran ayı itibarıyla ABD'nin toplam portföy değeri içerisindeki payı geçen yılın aynı dönemine göre 12 puan azalarak %26'ya gerilemiştir. Portföy değeri büyüklüğünde ABD'yi, %24'lük payla Katar izlemiştir. 2024 yılı Haziran ayında geçen yılın aynı dönemine göre Birleşik Krallık'ın toplam portföy içerisindeki payı yıllık bazda 1 puan artarken, Katar'ın payı 15 puan artmıştır. Bu dönemde Amerika Birleşik Devletleri ve Birleşik Krallık'ın portföy değerlerinde yıllık bazda sırasıyla %55 ve %157 artış görülürken, Katar'ın portföy değerinde ise geçen yılın aynı dönemine göre %481 artış gözlenmiştir.

2024'ün ikinci çeyreğinde ihraççılar tarafından en çok tercih edilen borçlanma araçları finansman bonusu, özel sektör tahvilleri, yönetim sözleşmesine dayalı kira sertifikası ve diğer borçlanma araçları olmuştur.

2024'ün ikinci çeyreğinde, yerli kurumsal yatırımcılar ihraç edilen borçlanma araçları içinde %87,2 ile en yüksek paya sahip olmaya devam etmiştir. Bu dönemde yerli kurumsal yatırımcıların payı geçen yılın aynı dönemine göre gerileme gösterirken, yerli bireysel ve yabancı kurumsal yatırımcıların payları ise artış kaydetmiştir.

**TÜYİD Yatırımcı İlişkileri Derneği Başkanı**

**Başak ÖGE**



<b>Borsa Şirketlerinin Endeks Bazında Dağılımı</b>	<b>5</b>
<b>Halka Açıklık Oranları</b>	<b>6</b>
<b>Piyasa Değerleri</b>	<b>7</b>
<b>Seçili Endekslerin Piyasa Değeri Payları</b>	<b>8</b>
<b>İşlem Hacimleri</b>	<b>9</b>
<b>Yabancı İşlemleri – Net Giriş Çıkışlar</b>	<b>10</b>
<b>Uyruk Bazında İşlem Hacmi Dağılımı</b>	<b>11</b>
<b>Uyruk Bazında Yatırımcı Sayısı ve Piyasa Değeri</b>	<b>12</b>
<b>Endeks ve Uyruk Bazında Yatırımcı Sayıları</b>	<b>13</b>
<b>Endeks ve Uyruk Bazında Portföy Değerleri</b>	<b>14</b>
<b>Yabancı Yatırımcıların Ülke Bazında Portföy Değerleri ve Payları</b>	<b>15</b>
<b>Menkul Kıymet Bazında Yatırımcı Sayısı ve Piyasa Değeri</b>	<b>16</b>
<b>Risk Eğilim Endeksi (REKS)</b>	<b>17</b>
<b>Türkiye’de İhraç Edilen Özel Sektör Borçlanma Araçlarının Para Birimi Bazında Dağılımı (Kümülatif)</b>	<b>18</b>
<b>TL Cinsinden Özel Sektör Borçlanma Araçlarının Kıymet Tipi Dağılımı (Kümülatif)</b>	<b>19</b>
<b>TL cinsinden Özel Sektör Borçlanma Araçlarının İhraççı Bazında Dağılımı (Kümülatif)</b>	<b>20</b>
<b>Tarih Bazında TL cinsinden Özel Sektör Borçlanma Araçları (Vade Gün Sayısı) (Kümülatif)</b>	<b>21</b>
<b>Borçlanma Araçları Yatırımcılarının Uyruk ve Kimlik Tipi Bazında Dağılımı (Kümülatif)</b>	<b>22</b>
<b>Ekler</b>	<b>23</b>

*İşlem gören şirket sayısı*

**541**

*Halka Açıklık / Fiili Dolaşım*

**%42 / %28**

*Piyasa Deđeri*

**\$427 milyar**

*Yabancı İşlemleri – Net Giriş / Çıkışlar*

**-\$1.881 milyon**

*Toplam Portföy deđerinde  
Yabancı Payı*

**%38**

*İhraç Edilen Borçlanma Aracı*

**367 milyar TL**

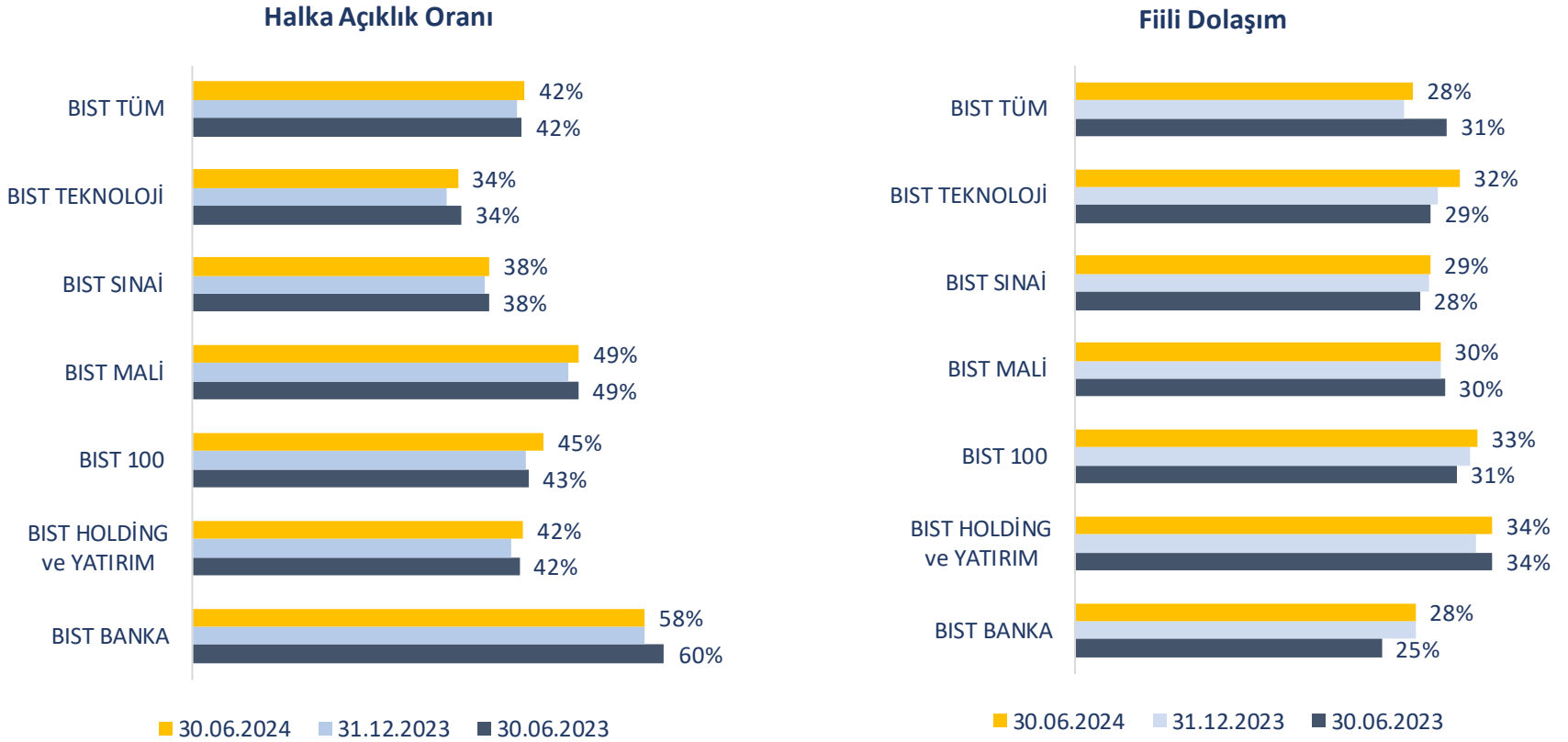
# Borsa Şirketlerinin Endeks Bazında Dağılımı

*2024'ün ilk yarısı yılında BIST TÜM'de işlem gören şirket sayısı 541'e yükseldi.*

ENDEKS	30.06.2023	30.09.2023	31.12.2023	31.03.2024	30.06.2024
BIST BANKA	12	12	12	12	12
BIST HOLD. VE YATIRIM	50	50	51	51	52
BIST TİCARET	22	23	23	23	24
BIST HİZMETLER	109	114	117	118	123
BIST MALİ	125	129	136	136	136
BIST SİNAİ	202	209	216	221	226
BIST TEKNOLOJİ	32	33	33	35	37
BIST SÜRDÜRÜLEBİLİRLİK	72	73	79	80	81
BIST KURUMSAL YÖN.	66	71	72	73	73
<b>BIST TÜM</b>	<b>468</b>	<b>485</b>	<b>521</b>	<b>529</b>	<b>541</b>

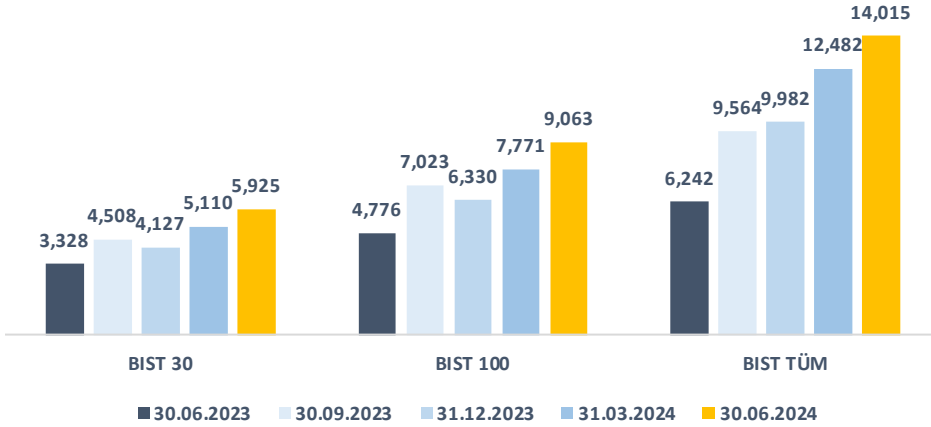
2023 sonu itibarıyla 521 olan BIST TÜM'de işlem gören şirket sayısı, 2024 yılının ilk yarısı yılında yoğunluklu olarak Hizmetler ve Sınai endekslerinde gerçekleşen 20 şirketin halka arzı sonrasında 541'e yükseldi.

2024'ün ilk yarısı yılında BIST TÜM'ün halka açıklık oranı, önceki yılın aynı dönemine göre yatay kalırken, fiili dolaşım oranı 3 puan geriledi.

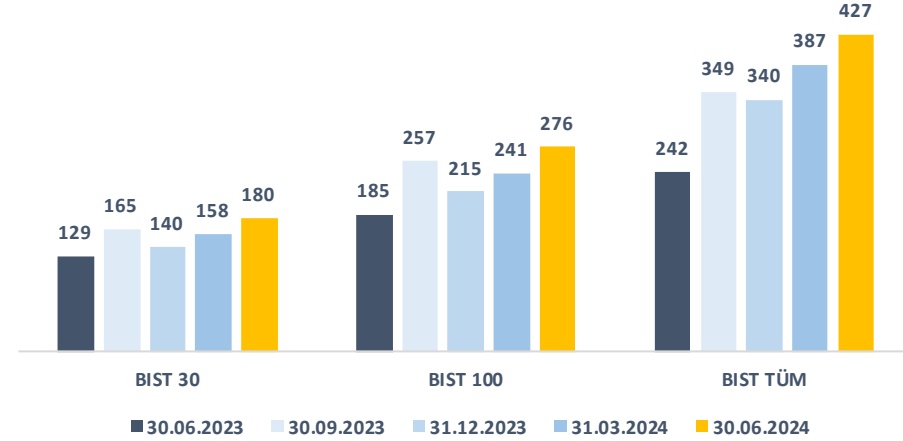


2024'ün ikinci çeyrek sonu itibariyle BIST TÜM'ün piyasa değeri, geçtiğimiz yılın aynı dönemine göre TL bazında %125, ABD doları bazında ise %77 arttı.

Piyasa Değeri (Milyar TL)

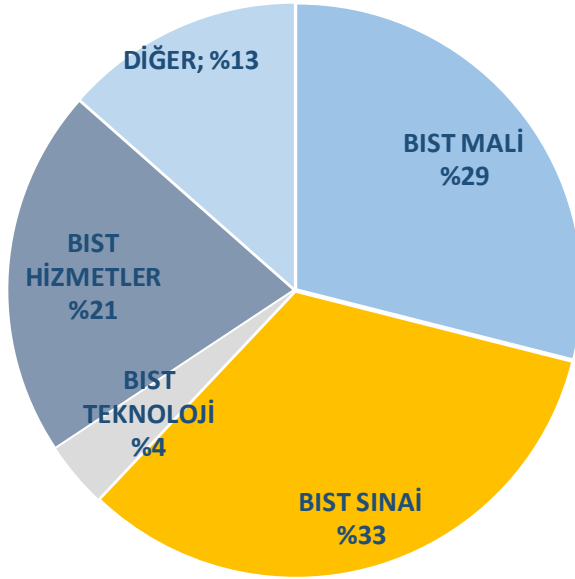


Piyasa Değeri (Milyar USD)

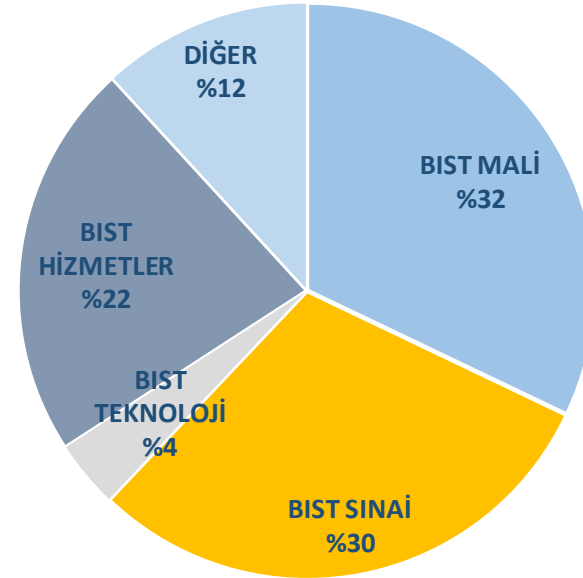


# Seçili Endekslerin Piyasa Değeri Payları

31 Aralık 2023

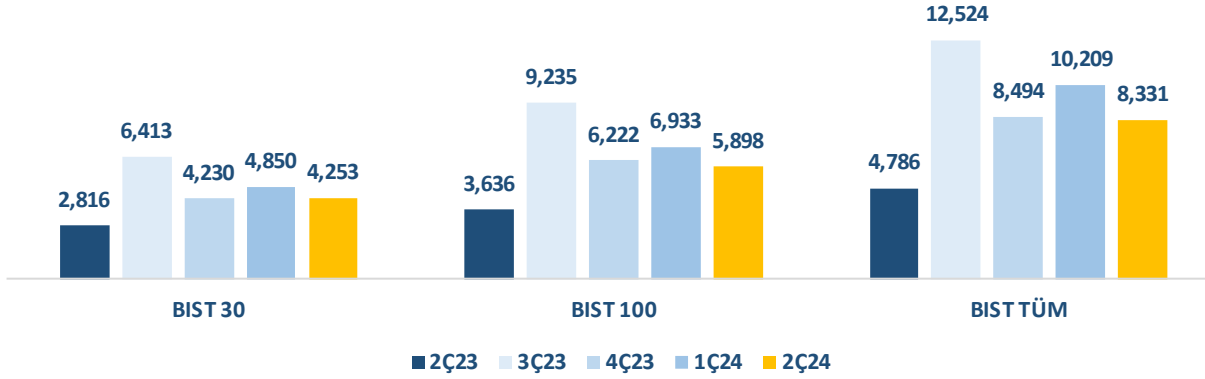


30 Haziran 2024



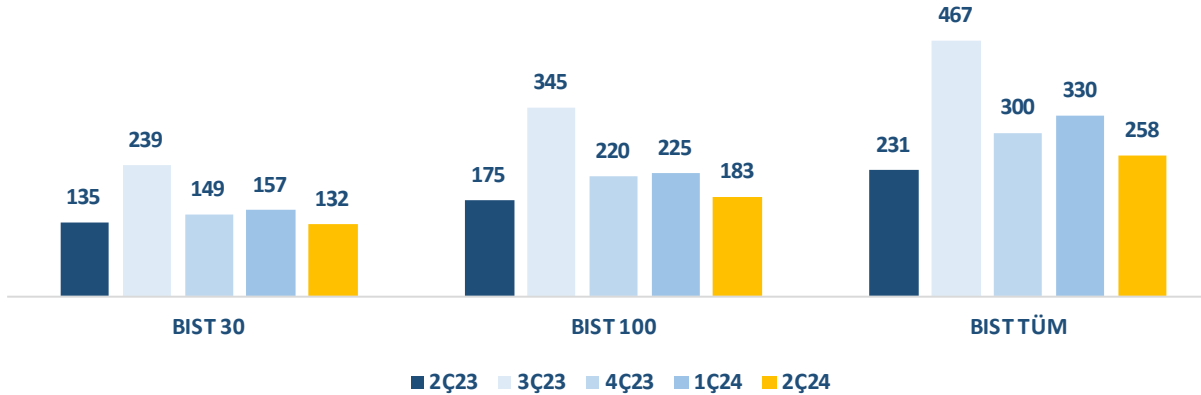


## İşlem Hacmi (Milyar TL)



2024'ün ikinci çeyreğinde BIST TUM'ün işlem hacmi, geçen yılın aynı dönemine göre TL bazında %74 artarken, ABD doları bazında ise %12 arttı.

## İşlem Hacmi (Milyar USD)



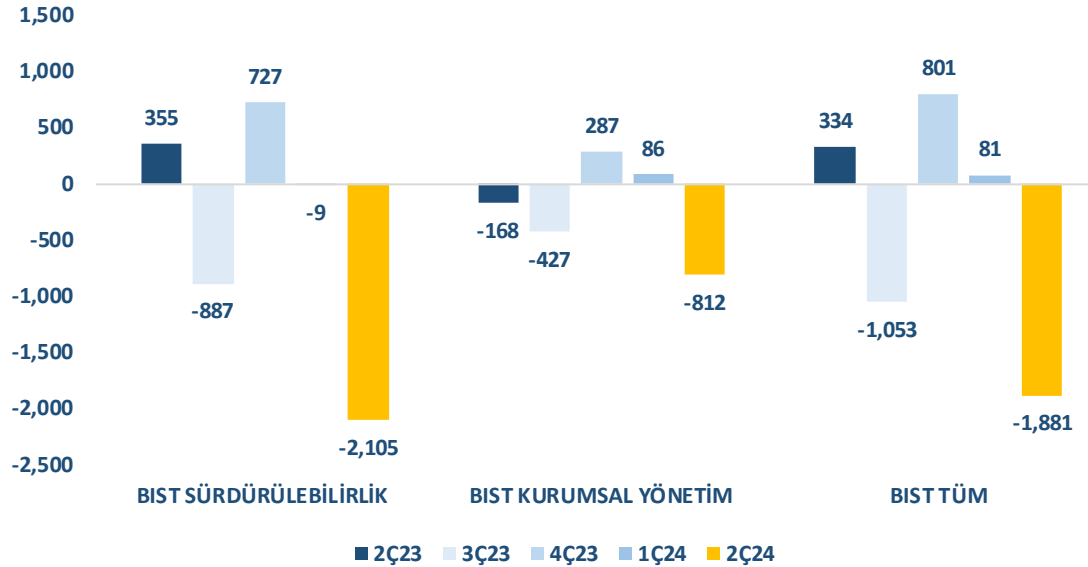
2024'ün ilk çeyreğine kıyasla, TL bazında %18, ABD doları bazında ise %22 azaldı.

# Yabancı İşlemleri – Net Giriş Çıkışlar

*BIST TÜM’de 2024’ün ikinci çeyreğinde \$1,881 milyon net yabancı satış yaptı.*

*2023 yılı genelinde yabancı yatırımcılar Borsa İstanbul’da yaklaşık \$1,040 milyon net satış yapmıştı.*

## BIST - Yabancı İşlemler (Milyon ABD Doları)

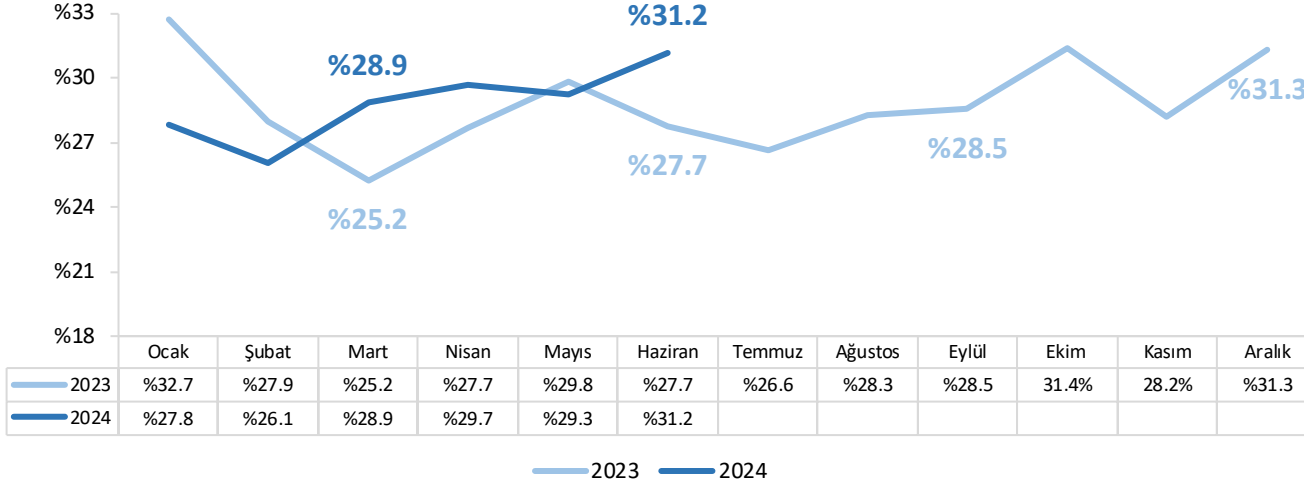


(Daha detaylı bilgi için bkz. Ekler - Yabancı İşlemleri – Net Giriş/Çıkışlar)

# Uyruk Bazında İşlem Hacmi Dağılımı

*Yabancıların işlem hacminde en yüksek paya sahip olduğu endeks %42 ile BIST Ticaret, en düşük paya sahip olduğu endeks ise %23 ile BIST Teknoloji oldu.*

BİST TÜM İşlem Hacminde Yabancı Payı

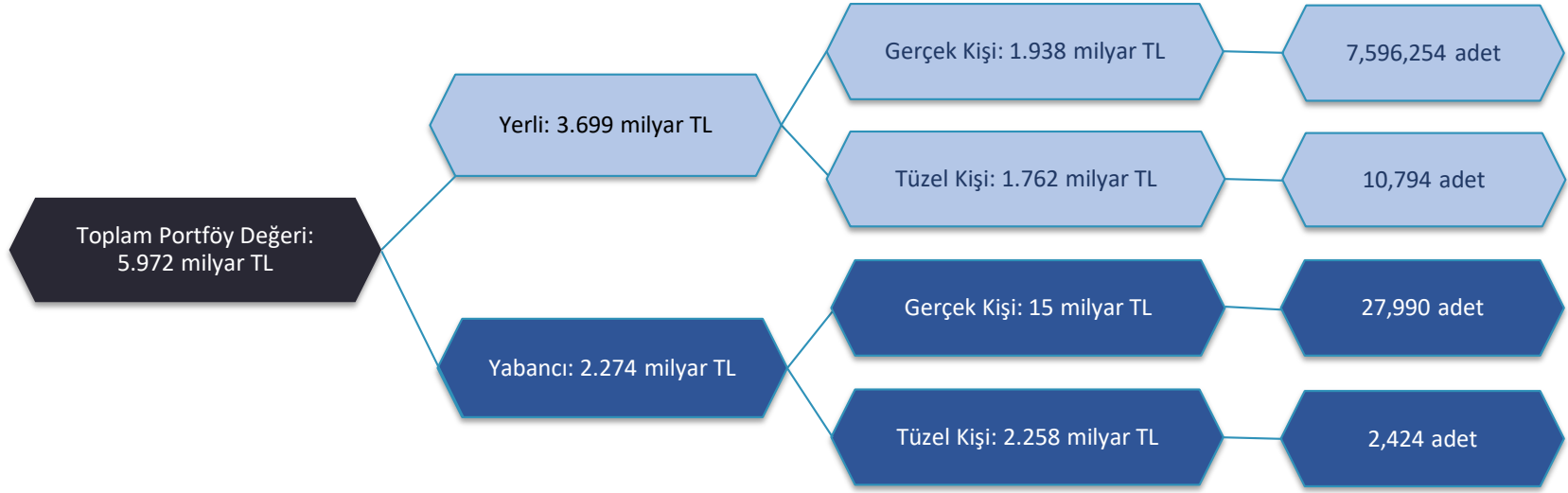


**Yabancı yatırımcıların BIST TÜM işlem hacmindeki payı 2024'ün ikinci çeyreğinde geçen yılın aynı dönemine göre yaklaşık 3.5 puan artarak %31 seviyesinde gerçekleşmiştir. 2024 yılının ikinci çeyreğinde, tüm endeksler ve aylar bazında işlem hacminde en yüksek yabancı payı Haziran ayında %42 ile BIST Ticaret endeksinde, en düşük yabancı payı ise Nisan ayında %22 ile BIST Teknoloji endeksinde gözlenmiştir.**

(Daha detaylı bilgi için bkz. Ekler - Uyruk Bazında İşlem Hacmi Dağılımı)

# Uyruk Bazında Yatırımcı Sayısı ve Piyasa Değeri

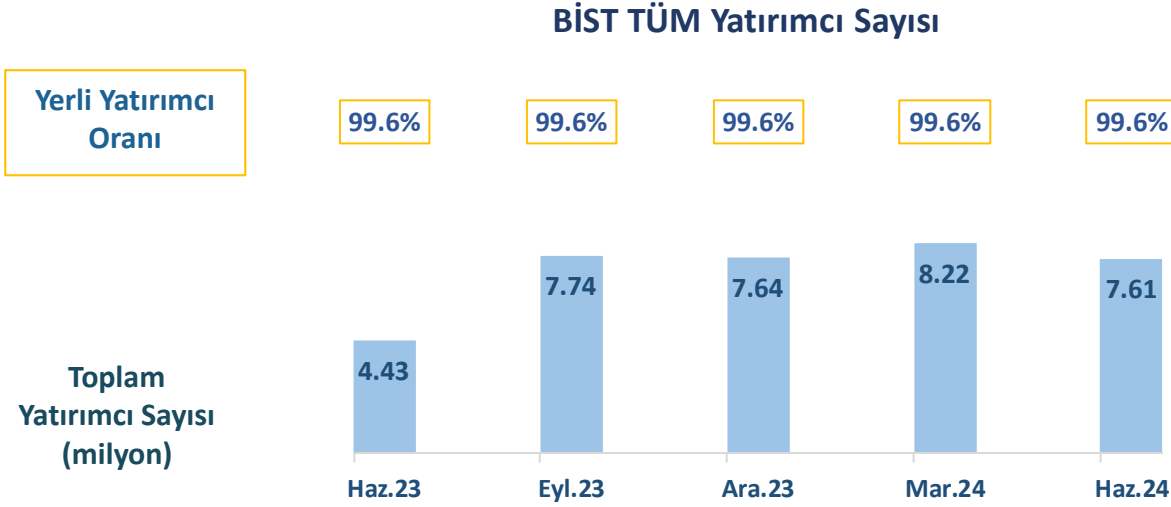
2024 Haziran sonu itibarıyla Borsa İstanbul'daki 7 milyon 637\* bin yatırımcının %99,6'sı yerli yatırımcıdır.



Yerli yatırımcıların %99,9'unu oluşturan bireysel yatırımcılar, yerli portföy değerinin %52'sini elinde tutmaktadır. Kurumsal yatırımcıların yabancı yatırımcılar içindeki payı ise %8'dir. Yabancı yatırımcılar toplam portföy değerinin %38'ine sahiptir.

(\*MKK'da kayden izlenen ve BIST TUM endeksine dahil edilmeyen bakiyeli yatırımcı sayıları da dahil edilerek hesaplanmaktadır.)

# Endeks ve Uyruk Bazında Yatırımcı Sayıları

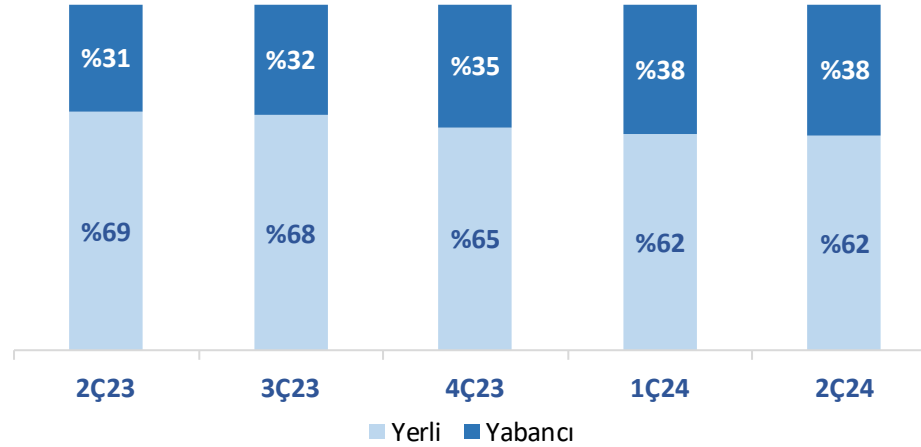


**Borsa İstanbul'daki yatırımcı sayısı 2024 yılının ikinci çeyreğinde, uzun süredir gözlemlenen yükseliş trendini bozarak, bir önceki çeyreğe göre azalış göstererek 7,6 milyon kişi olarak gerçekleşmiştir. Diğer yandan bu sayı, yatırımcı sayısında bir önceki yılın aynı dönemine göre 3 milyon 176 bin kişi artışa işaret etmektedir. Yıllık bazda bakıldığında, yerli yatırımcı sayısının %72, yabancı yatırım sayısının %57 artış gösterdiği görülmektedir. Yılın ikinci çeyreğinde yabancı yatırımcı sayısı bir önceki yılın aynı dönemine göre tüm endekslerde artmıştır. Bu dönemde en fazla artış 8.798 yatırımcı ile BIST Hizmetler'de, en az artış ise 2.047 yatırımcı ile BIST Banka endeksinde görülmüştür.**

(Daha detaylı bilgi için bkz. Ekler Endeks ve Uyruk Bazında Yatırımcı Sayıları)

# Endeks ve Uyruk Bazında Portföy Değerleri (Milyar TL)

## BİST 100 Piyasa Değeri (Milyar TL)



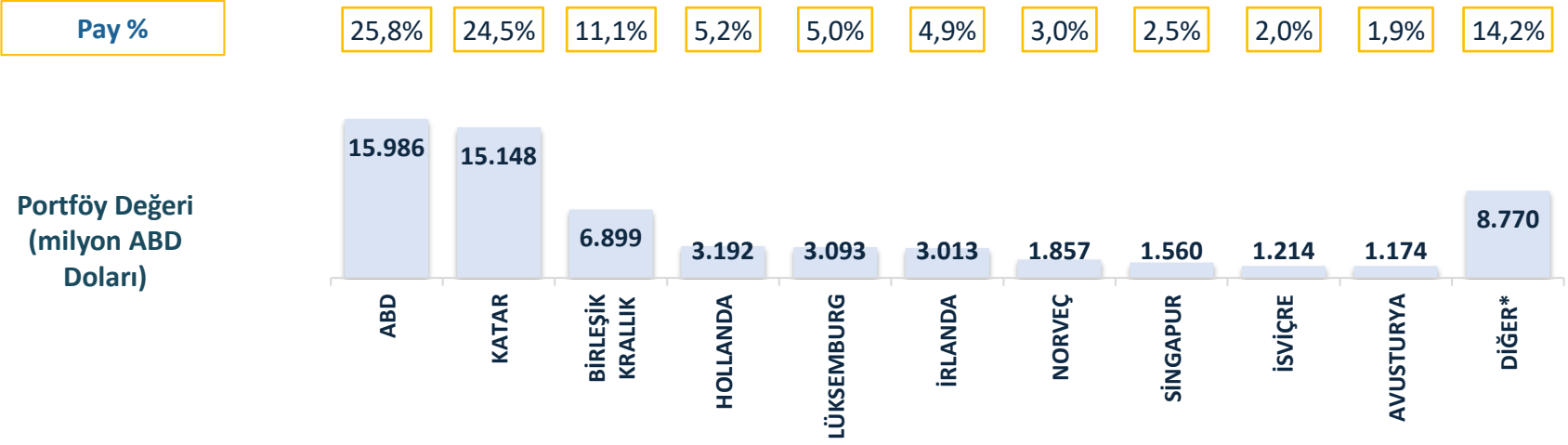
**BIST 100'ün piyasa değeri içindeki yabancı payı geçen yılın aynı dönemine göre 7 puan artışla %31'den %38'e yükselmiştir. Endeks bazında yabancıların portföy değerlerinin bir önceki yılın aynı dönemine göre değişimlerine bakıldığında, tüm endekslerde artış görülürken en yüksek artış %265 artışla BIST Banka endeksinde, ikinci en yüksek artış ise %203 ile BIST Mali endeksinde gözlenmiştir. Bu dönemde yerli yatırımcıların portföy değerlerinde de tüm endekslerde yıllık bazda artış görülürken en yüksek artış %170 ile BIST Teknoloji endeksinde görülmüştür.**

(Daha detaylı bilgi için bkz. Ekler - Endeks ve Uyruk Bazında Portföy Değerleri)

# Yabancı Yatırımcıların Ülke Bazında Portföy Değerleri ve Payları

*Amerika Birleşik Devletleri (ABD), Borsa İstanbul'da en yüksek portföy değerine sahip ülke olurken, ABD'deki yerleşik yatırımcılar toplam yabancı yatırımlarının %26'sına sahiptir.*

## Ülke Bazında Portföy Değerleri (milyon ABD Doları) ve Payları



\* Türkiye'de yerleşik yabancı yatırımcılar hariçtir.

**2024 yılı Haziran ayı itibarıyla ABD'nin toplam portföy değeri içerisindeki payı geçen yılın aynı dönemine göre 12 puan azalarak %26'ya gerilemiştir. Portföy değeri büyüklüğünde ABD'yi, %24'lük payla Katar izlemiştir. 2024 yılı Haziran ayında geçen yılın aynı dönemine göre Birleşik Krallık'ın toplam portföy içerisindeki payı yıllık bazda 1 puan artarken, Katar'ın payı 15 puan artmıştır. Bu dönemde Amerika Birleşik Devletleri ve Birleşik Krallık'ın portföy değerlerinde yıllık bazda sırasıyla %55 ve %157 artış görülürken, Katar'ın portföy değerinde ise geçen yılın aynı dönemine göre %481 artış gözlenmiştir.**

(Daha detaylı bilgi için bkz. Ekler - Yabancı Yatırımcıların Ülke Bazında Portföy Değerleri)

# Menkul Kıymet Bazında Yatırımcı Sayısı ve Piyasa Deęeri

Menkul Kıymet Türü	30.06.2023		30.06.2024	
	Yatırımcı Sayısı	Piyasa Deęeri (Milyon TL)	Yatırımcı Sayısı	Piyasa Deęeri (Milyon TL)
Borsa Yatırım Fonu	38.224	58.069	57.950	70.045
Devlet İç Borçlanma Araçları	20.903	301.069	17.177	796.872
Dięer Menkul Kıymetler	4.320	47.689	3.377	84.144
Fon	3.855.594	1.089.698	4.989.459	2.973.326
Özel Sektör Borçlanma Araçları	47.395	161.562	91.038	282.169
Pay Senedi	4.482.424	6.521.329	7.646.639	14.055.448
Yapılandırılmış Ürünler	116.426	15.491	252.419	27.698
<b>TOPLAM</b>	<b>8.565.286</b>	<b>8.194.907</b>	<b>13.058.059</b>	<b>18.289.702</b>



# Risk Eğilim Endeksi (REKS)



**Nisan – Haziran 2024 döneminde REKS Ortalama değeri 45,74 olarak hesaplanmıştır. REKS eşik değeri 50 olarak kabul edildiğinden, bu dönem ortalaması eşik değerinin altında gerçekleşmiştir. 2024 yılının ikinci çeyreğinde en yüksek değer 07 Haziran 2024 tarihinde 48,53; en düşük değer 05 Nisan 2024 tarihinde 42,11 olarak gözlemlenmiştir. REKS değeri ilgili döneme 42,11 değeri ile başlamış olup; dönemi 45,01 değeri ile kapatmıştır. 2024 yılının ikinci çeyreğindeki BIST-100 Endeksi trendine bakıldığında endeksin dönemin ilk yarısında yükseliş gösterdiği, dönemin ikinci yarısında ise yüksek seviyede dalgalanma yaşadığı ve son iki haftada gerilediği görülmektedir. REKS endeksinin son üç haftaya kadar yükseliş gösterdiği, bir hafta yüksek seviyesini koruduktan sonra düşüşe geçtiği görülmektedir.**

- REKS, MKK ve Özyeğin Üniversitesi iş birliğiyle geliştirilen özel bir algoritma kullanılarak oluşturulmuş, yatırımcıların risk alma eğilimlerini ölçmekte ve makroekonomik göstergelerle güncellenen eşik değeri sayesinde içerdiği yatırımcı kümesi portföy dinamiklerine göre güncellenerek sunulmaktadır. REKS, yatırımcı risk eğilimini skorlama metodu ile ölçmek için kullanılmaktadır.
- REKS eşik değeri içerisine giren tüm yatırımcı kitlesini hem de altı farklı yatırımcı grubunu kapsayacak şekilde oluşturulmuştur, böylece piyasa koşullarının ve yatırımcı eğilimlerinin farkı yatırımcı gruplarında zamana göre nasıl değiştiğini detaylı bir şekilde gözlemleme imkanı tanır.
- REKS, yatırımcıların risk alma eğilimlerini dinamik bir yapıda ölçümleyen ve piyasalardaki değişimlere hızlı bir şekilde adapte olabilen bir endeks olarak tasarlanmıştır. REKS esnek yapısı ile seçilebilecek her yatırımcı grubu için hesaplanabilir şekilde oluşturulmuştur.
- Endeks başlangıç dönemi Nisan-2010 olup, endeks haftalık frekansta hesaplanmakta ve yayınlanmaktadır.
- Endekse dahil edilecek yatırımcıları belirlemede kullanılacak "Eşik değeri" her yıl için güncel makroekonomik verilere ve yatırımcı portföy dinamiklerine göre güncellenmektedir.
- Piyasalarda her bir yatırımcı profilinin risk eğiliminin farklı olması nedeniyle tüm yatırımcıları kapsayan genel REKS endeksinin yanı sıra 6 farklı yatırımcı grubu için de ayrı endeksler hesaplanmaktadır.
- Endekse dahil edilen yatırımının belirlenmesi için kullanılan eşik değeri yılda 1 kez güncellenmektedir.

Detaylı metodoloji için :

<https://www.vap.org.tr/reks-risk-egilim-endeksi>

<https://www.vap.org.tr/sites/default/files/2024-01/risk-egilim-endeksi-metodoloji-dokumani.pdf>

# Türkiye’de İhraç Edilen Özel Sektör Borçlanma Araçlarının Para Birimi Bazında Dağılımı (Kümülatif)

Nominal Değer (milyon)	30.06.2023	30.09.2023	31.12.2023	31.03.2024	30.06.2024
Türk Lirası	209.462	243.166	302.220	327.654	366.773
Euro	5	5	5	5	5
ABD Doları	0	0	0	0	3

*Türkiye’de ihraç edilen Türk Lirası cinsinden özel sektör borçlanma araçlarının tutarı 2024 Haziran sonu itibarıyla geçen yılın aynı dönemine göre %75 artış gösterdi. Son bir yıllık dönemde en fazla net borçlanma aracı ihracı banka dışı finansal kurumlar, reel sektör şirketleri ve sermaye piyasası kurumları tarafından gerçekleştirildi.*

Döviz Türü	30.06.2023		30.09.2023		31.12.2023		31.03.2024		30.06.2024	
	İhraççı Sayısı	ISIN Kodu Sayısı	İhraççı Sayısı	ISIN Kodu Sayısı	İhraççı Sayısı	ISIN Kodu Sayısı	İhraççı Sayısı	ISIN Kodu Sayısı	İhraççı Sayısı	ISIN Kodu Sayısı
Türk Lirası	186	835	181	892	195	1,023	190	979	180	950
Euro	1	1	1	1	1	1	1	1	1	1
ABD Doları	0	0	0	0	0	0	0	0	1	1

*Türk Lirası cinsinden ihraçların ISIN kodu sayılarında geçen yıla göre artış yaşandı.*

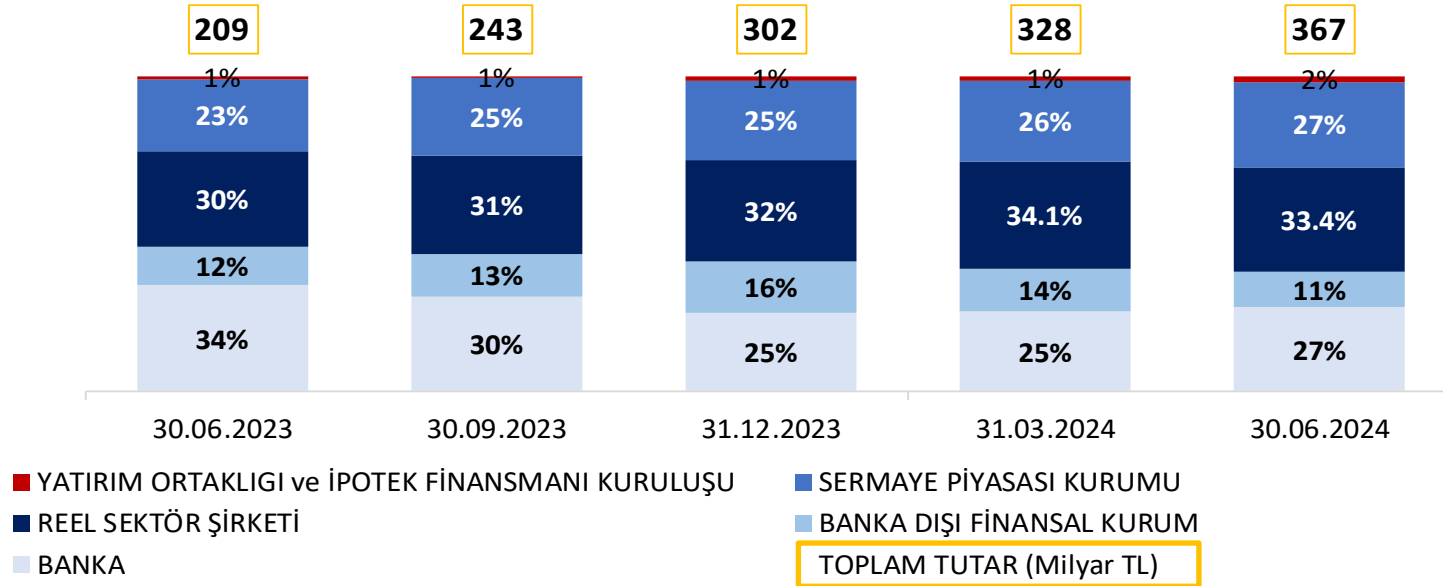
# TL Cinsinden Özel Sektör Borçlanma Araçlarının Kıymet Tipi Dağılımı (Kümülatif)

Türk Lirası (Milyon)	30.06.2023	30.09.2023	31.12.2023	31.03.2024	30.06.2024	Yıllık Değişim
Finansman Bonusu	81,062	92,826	118,661	126,245	137,050	69%
Sermaye Benzeri Borçlanma Aracı	17,319	17,319	17,319	17,319	17,319	0%
Özel Sektör Tahvili	62,249	76,561	93,851	106,692	117,421	89%
Yönetim Sözleşmesine Dayalı Kira Sertifikası	35,128	41,347	51,634	57,648	72,794	107%
Varlığa Dayalı Menkul Kıymet	6,857	7,516	7,797	7,987	7,600	11%
Yapılandırılmış Borçlanma Aracı	-	-	14	45	176	-
İpotek Teminatlı Menkul Kıymet	2,000	2,000	-	-	-	-100%
Diğer	4,847	5,597	12,943	11,718	14,413	197%
<b>TOPLAM</b>	<b>209,462</b>	<b>243,166</b>	<b>302,220</b>	<b>327,654</b>	<b>366,773</b>	<b>75%</b>

*2024'ün ikinci çeyreğinde ihraççılar tarafından en çok tercih edilen borçlanma araçları finansman bonusu, özel sektör tahvilleri, yönetim sözleşmesine dayalı kira sertifikası ve diğer borçlanma araçları olmuştur.*

# TL cinsinden Özel Sektör Borçlanma Araçlarının İhraççı Bazında Dağılımı (Kümülatif)

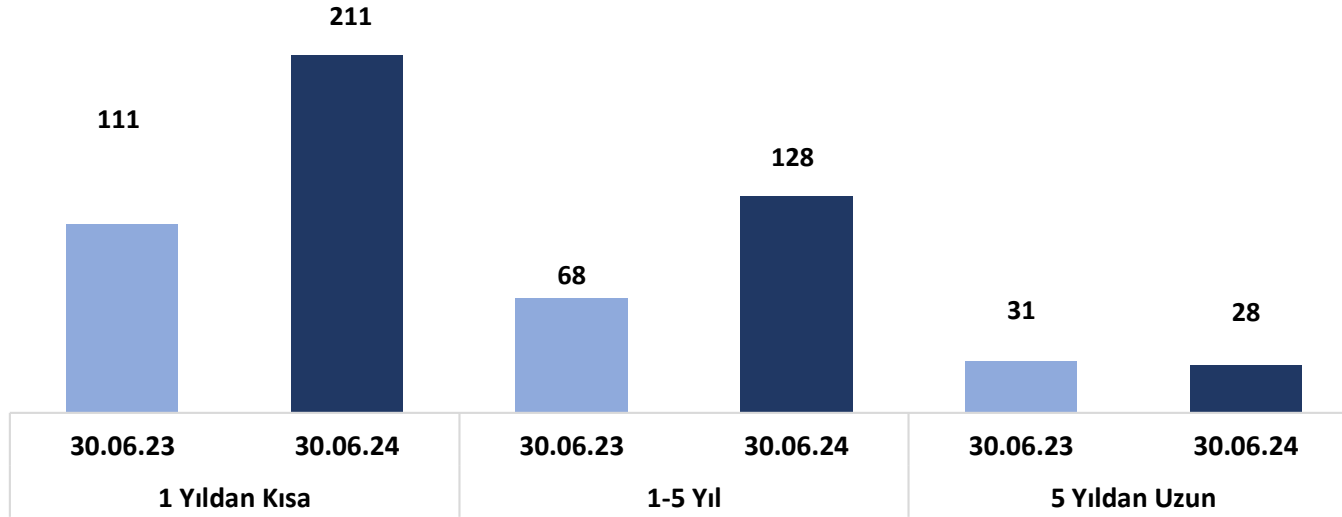
## İhraççı Bazında Özel Sektör Borçlanma Araçları (Milyar TL)



*Bankaların nette yeni borçlanma aracı ihracından daha fazla itfa gerçekleştirilmesi sonucu toplam özel sektör borçlanma araçları içindeki payı azalmaya devam etmiştir. Son bir yıllık dönemde reel sektör şirketleri nette daha fazla ihraç gerçekleştirerek toplam içindeki paylarını artırdı.*

# Tarih Bazında TL cinsinden Özel Sektör Borçlanma Araçları (Vade Gün Sayısı) (Kümülatif)

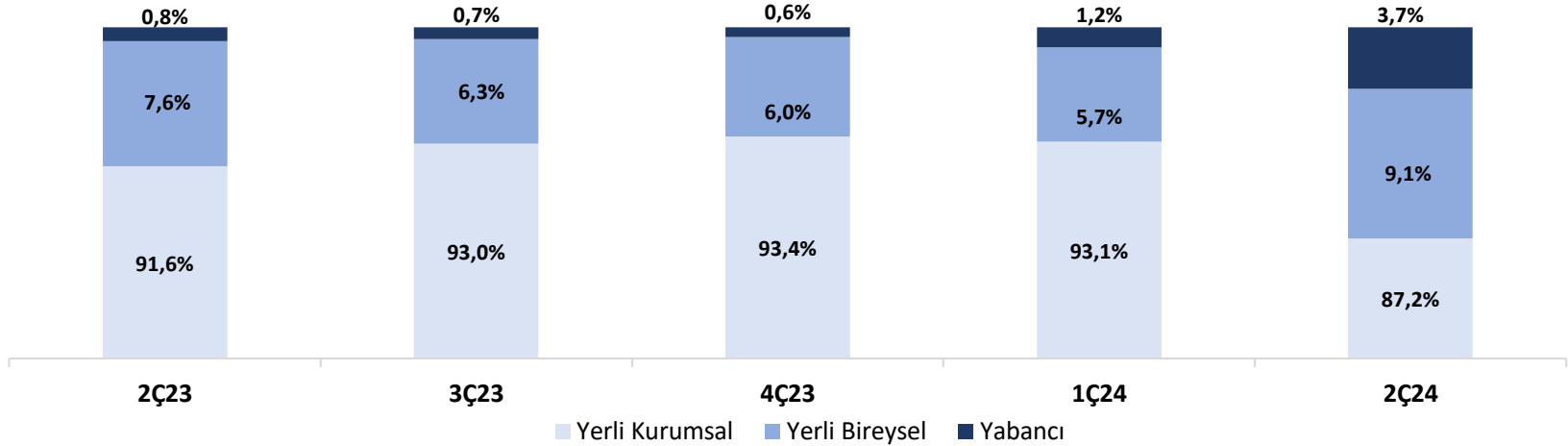
## Özel Sektör Borçlanma Araçları (Milyar TL)



*2024 ikinci çeyrekte 1 yıldan kısa vadeli ve orta vadeli (1-5 yıl arası) tüm vadelerde borçlanma araçlarının tutarı geçen yılın aynı dönemine göre artış göstermiştir.*

# Borçlanma Araçları Yatırımcılarının Uyruk ve Kimlik Tipi Bazında Dağılımı (Kümülatif)

Borçlanma Araçları - Uyruk Bazında Yatırımcı Dağılımı



*2024'ün ikinci çeyreğinde yerli kurumsal yatırımcılar ihraç edilen borçlanma araçları içinde %87,2 ile en yüksek paya sahip olmaya devam etmiştir. Bu dönemde yerli kurumsal yatırımcıların payı geçen yılın aynı dönemine göre gerileme gösterirken, yerli bireysel ve yabancı kurumsal yatırımcıların payları ise artış kaydetmiştir.*

## EKLER (Piyasa Değerleri)

Piyasa Değerleri (Milyon TL)	30.06.2023	30.09.2023	31.12.2023	31.03.2024	30.06.2024	Çeyreksele Değişim	Yıllık Değişim
BIST BANKA	710.905	1.132.697	1.112.877	1.358.817	1.934.870	42%	172%
BIST HOLDİNG VE YATIRIM	872.488	1.272.585	1.155.860	1.533.973	1.676.816	9%	92%
BIST TİCARET	289.046	490.417	484.692	582.310	744.139	28%	157%
BIST 30	3.327.594	4.508.235	4.126.639	5.110.462	5.924.971	16%	78%
BIST 50	4.002.229	5.614.364	5.023.064	6.069.562	7.084.569	17%	77%
BIST 100	4.775.733	7.022.537	6.330.190	7.771.287	9.063.492	17%	90%
BIST HİZMETLER	1.494.307	2.320.828	2.077.501	2.571.109	3.130.330	22%	109%
BIST MALİ	1.910.152	3.038.202	2.889.790	3.644.780	4.497.360	23%	135%
BIST SINAİ	2.624.096	3.847.577	3.302.273	4.093.640	4.200.774	3%	60%
BIST TEKNOLOJİ	213.037	357.053	365.706	528.074	530.181	0%	149%
BIST SÜRDÜRÜLEBİLİRLİK	3.757.872	5.446.494	5.200.017	6.660.233	8.260.580	24%	120%
BIST KURUMSAL YÖNETİM	2.609.919	3.778.559	3.471.566	4.227.715	5.108.123	21%	96%
BIST TÜM	6.241.591	9.563.660	9.982.132	12.482.395	14.014.524	12%	125%

Piyasa Değerleri (Milyon ABD Doları)	30.06.2023	30.09.2023	31.12.2023	31.03.2024	30.06.2024	Çeyreksele Değişim	Yıllık Değişim
BIST BANKA	27.530	41.377	37.856	42.121	58.915	40%	114%
BIST HOLDİNG VE YATIRIM	33.787	46.487	39.319	47.551	51.058	7%	51%
BIST TİCARET	11.193	17.915	16.488	18.051	22.658	26%	102%
BIST 30	128.861	164.683	140.375	158.417	180.410	14%	40%
BIST 50	154.986	205.089	170.868	188.147	215.719	15%	39%
BIST 100	184.940	256.529	215.332	240.898	275.975	15%	49%
BIST HİZMETLER	57.867	84.778	70.670	79.701	95.316	20%	65%
BIST MALİ	73.971	110.984	98.301	112.983	136.941	21%	85%
BIST SINAİ	101.618	140.550	112.333	126.897	127.910	1%	26%
BIST TEKNOLOJİ	8.250	13.043	12.440	16.370	16.144	-1%	96%
BIST SÜRDÜRÜLEBİLİRLİK	145.524	198.957	176.888	206.457	251.527	22%	73%
BIST KURUMSAL YÖNETİM	101.069	138.029	118.091	131.053	155.538	19%	54%
BIST TÜM	241.706	349.355	339.559	386.936	426.730	10%	77%

## EKLER (İşlem Hacimleri)

İşlem Hacimleri (Milyon TL)	2Ç23	3Ç23	4Ç23	1Ç24	2Ç24	Çeyreksel Değişim	Yıllık Değişim
BIST BANKA	680.252	1.495.204	984.354	1.125.128	1.206.462	7%	77%
BIST HOLDİNG VE YATIRIM	548.699	1.240.515	786.735	906.253	825	-9%	50%
BIST TİCARET	157.891	384.760	312.367	339.527	348	2%	120%
BIST 30	2.815.835	6.413.092	4.229.689	4.849.768	4.252.742	-12%	51%
BIST 50	3.257.849	7.800.391	5.054.923	5.719.333	5.055.796	-12%	55%
BIST 100	3.635.802	9.234.610	6.221.752	6.932.579	5.898.289	-15%	62%
BIST HİZMETLER	1.270.707	3.379.818	2.448.039	2.564.280	2.373.009	-7%	87%
BIST MALİ	1.460.008	3.551.057	2.324.393	2.712.525	2.554.389	-6%	75%
BIST SİNAİ	1.870.646	5.024.180	3.203.505	4.044.396	2.892.482	-28%	55%
BIST TEKNOLOJİ	184.828	569.008	513.388	879.986	504	-43%	173%
BIST SÜRDÜRÜLEBİLİRLİK	2.700.298	5.954.677	4.261.507	4.991.562	4.888.012	-2%	81%
BIST KURUMSAL YÖNETİM	1.495.326	4.017.664	2.482.170	2.825.174	2.625.388	-7%	76%
BIST TÜM	4.786.189	12.524.063	8.494.044	10.208.570	8.331.024	-18%	74%

İşlem Hacimleri (Milyon ABD Doları)	2Ç23	3Ç23	4Ç23	1Ç24	2Ç24	Çeyreksel Değişim	Yıllık Değişim
BIST BANKA	32.582	55.775	34.642	36.533	37.375	2%	15%
BIST HOLDİNG VE YATIRIM	26.511	46.291	27.785	29.355	25.562	-13%	-4%
BIST TİCARET	7.666	14.340	11.044	10.960	10.764	-2%	40%
BIST 30	135.441	239.331	149.195	157.225	131.712	-16%	-3%
BIST 50	156.933	291.052	178.407	185.414	156.580	-16%	0%
BIST 100	175.177	344.538	219.679	224.662	182.673	-19%	4%
BIST HİZMETLER	61.124	126.035	86.417	83.059	73.480	-12%	20%
BIST MALİ	70.227	132.478	81.951	87.992	79.121	-10%	13%
BIST SİNAİ	90.580	187.382	113.196	130.822	89.584	-32%	-1%
BIST TEKNOLOJİ	8.864	21.245	18.065	28.389	15.609	-45%	76%
BIST SÜRDÜRÜLEBİLİRLİK	129.814	222.157	150.384	161.678	151.389	-6%	17%
BIST KURUMSAL YÖNETİM	71.921	149.867	87.672	91.508	81.312	-11%	13%
BIST TÜM	230.794	467.141	299.793	330.498	258.016	-22%	12%



## EKLER (Yabancı İşlemleri – Net Giriş/Çıkışlar)

Net Giriş-Çıkış (Milyon ABD Doları)	2Ç23	3Ç23	4Ç23	1Ç24	2Ç24
<b>BIST BANKA</b>	36	-16	281	231	-487
<b>BIST HOLDİNG VE YATIRIM</b>	84	-18	23	194	-345
<b>BIST TİCARET</b>	52	37	78	30	-135
<b>BIST 30</b>	224	-884	667	-204	-1.981
<b>BIST 50</b>	304	-1.079	609	-181	-2.053
<b>BIST 100</b>	282	-1.047	651	-58	-1.998
<b>BIST HİZMETLER</b>	256	-553	208	-71	-743
<b>BIST MALİ</b>	93	-24	266	490	-738
<b>BIST SİNİ</b>	21	-443	251	-392	-387
<b>BIST TEKNOLOJİ</b>	-36	-34	78	54	-14
<b>BIST SÜRDÜRÜLEBİLİRLİK</b>	355	-887	727	-9	-2.105
<b>BIST KURUMSAL YÖNETİM</b>	-168	-427	287	86	-812
<b>BIST TÜM</b>	334	-1.053	801	81	-1.881

## EKLER (Uyruk Bazında İşlem Hacmi Dağılımı)

İşlem Hacmi Dağılımı	2Ç23		2023		2Ç24	
	Yabancı	Yerli	Yabancı	Yerli	Yabancı	Yerli
<b>BİST BANKA</b>	34%	66%	40%	60%	39%	61%
<b>BİST HOLDİNG VE YATIRIM</b>	33%	67%	34%	66%	36%	64%
<b>BİST TİCARET</b>	36%	64%	40%	60%	39%	61%
<b>BİST 30</b>	33%	67%	37%	63%	35%	65%
<b>BİST 50</b>	33%	67%	37%	63%	34%	66%
<b>BİST 100</b>	32%	68%	36%	64%	34%	66%
<b>BİST HİZMETLER</b>	27%	73%	31%	69%	28%	72%
<b>BİST MALİ</b>	32%	68%	34%	66%	35%	65%
<b>BİST SİNAİ</b>	26%	74%	30%	70%	28%	72%
<b>BİST TEKNOLOJİ</b>	28%	72%	27%	73%	23%	77%
<b>BİST KURUMSAL YÖNETİM</b>	33%	67%	36%	64%	34%	66%
<b>BİST SÜRDÜRÜLEBİLİRLİK</b>	33%	67%	37%	63%	35%	65%
<b>BİST TÜM</b>	28%	72%	31%	69%	30%	70%

## EKLER (Endeks ve Uyruk Bazında Yatırımcı Sayıları)

Yatırımcı Sayıları	30.06.2023		31.12.2023		30.06.2024	
	Yabancı	Yerli	Yabancı	Yerli	Yabancı	Yerli
<b>BİST BANKA</b>	4.366	636.122	5.335	848.221	6.413	1.107.877
<b>BİST HOLDİNG VE YATIRIM</b>	8.046	1.330.459	10.609	2.236.133	11.038	2.132.136
<b>BİST TİCARET</b>	3.366	582.102	5.536	1.366.453	8.043	2.278.671
<b>BİST 30</b>	11.024	2.524.088	15.238	3.804.206	17.154	4.130.395
<b>BİST 50</b>	13.700	2.763.151	16.836	4.252.094	18.891	4.640.238
<b>BİST 100</b>	15.048	3.121.736	20.652	4.845.357	23.182	5.478.495
<b>BİST HİZMETLER</b>	10.010	2.565.342	16.553	4.935.192	18.808	5.302.570
<b>BİST MALİ</b>	11.858	2.324.554	19.394	5.288.201	17.594	3.929.824
<b>BİST SİNAİ</b>	11.454	3.199.814	18.332	5.692.137	19.666	5.764.713
<b>BİST TEKNOLOJİ</b>	3.510	933.792	6.289	2.005.602	8.462	2.711.136
<b>BİST KURUMSAL YÖNETİM</b>	9.919	2.215.642	13.791	3.372.133	15.166	3.606.746
<b>BİST SÜRDÜRÜLEBİLİRLİK</b>	11.611	2.461.947	16.319	3.850.681	18.646	4.381.910
<b>BİST TÜM *</b>	19.222	4.410.344	28.780	7.586.082	30.269	7.575.790

(\*BİST TUM toplam yatırımcı sayısında, MKK'da kayden izlenen bakiyeli yatırımcı sayıları bu tabloya dahil edilmemektedir.)

# EKLER (Endeks ve Uyruk Bazında Portföy Değerleri (Milyar TL))

Portföy Değeri (Milyar TL)	31.06.2024		31.12.2023		30.06.2024	
	Yabancı	Yerli	Yabancı	Yerli	Yabancı	Yerli
BİST BANKA	132	296	263	380	483	635
BİST HOLDİNG VE YATIRIM	109	256	146	325	232	476
BİST TİCARET	75	80	129	130	219	203
BİST 30	527	877	759	1.046	1.218	1.452
BİST 50	575	1.203	832	1.405	1.351	1.840
BİST 100	631	1.420	955	1.748	1.541	2.527
BİST HİZMETLER	215	405	311	563	485	855
BİST MALİ	257	685	447	943	780	1.442
BİST SİNAİ	217	776	304	928	445	1.149
BİST TEKNOLOJİ	22	52	30	88	41	139
BİST KURUMSAL YÖNETİM	297	740	462	964	724	1.438
BİST SÜRDÜRÜLEBİLİRLİK	582	1.016	915	1.346	1.473	2.240
BİST TÜM	711	1.917	1.557	2.583	2.273	3.680

## EKLER (Yabancı Yatırımcıların Ülke Bazında Portföy Değerleri)

Portföy Değeri (Milyon ABD Doları)	30.06.2023	31.12.2023	30.06.2024	Yıllık Değişim
<b>AMERİKA BİRLEŞİK DEVLETLERİ</b>	10.337	11.942	15.986	%55
<b>KATAR</b>	2.609	15.302	15.148	%481
<b>BİRLEŞİK KRALLIK</b>	2.690	4.214	6.899	%157
<b>HOLLANDA</b>	706	1.112	3.192	%352
<b>LÜKSEMBURG</b>	1.659	2.172	3.093	%86
<b>İRLANDA</b>	1.986	2.721	3.013	%52
<b>NORVEÇ</b>	-	1.341	1.857	-
<b>SİNGAPUR</b>	1.123	1.249	1.560	%39
<b>İSVİÇRE</b>	697	988	1.214	%74
<b>AVUSTURYA</b>	321	-	1.174	%266
<b>CAYMAN ADALARI</b>	392	812	1.164	%197
<b>İSPANYA</b>	-	-	661	-
<b>FRANSA</b>	835	-	629	-%25
<b>KANADA</b>	-	-	613	-
<b>DİĞER</b>	2.761	6.546	5.704	%107

## Yasal Uyarı

---

Borsa İstanbul'da işlem gören hisse senetlerine ilişkin önemli istatistikler bulabileceğiniz bu raporda yer alan değerlendirme ve bilgiler MKK tarafından açıklanan en güncel veriler esas alınarak hazırlanmıştır. Yatırım bilgi, yorum ve tavsiyeleri yatırım danışmanlığı kapsamında değildir ve sermaye piyasasındaki alım satım kararlarınızı destekleyecek yeterli bilgiyi içermeyebilir. Burada yer alan veriler ve bilgilerin tam ve doğru olduğu garanti edilemez; içerik, haber verilmeksizin değiştirilebilir. Tüm veriler, güvenilir olduğuna inanılan kaynaklardan alınmıştır. Bu kaynakların kullanılması nedeni ile ortaya çıkabilecek hatalardan MKK ve TÜYİD sorumlu değildir.

Raporun hazırlanmasını sağlayan Ömer Ömerbaş, Duygu Yalınkılıç, Yavuz Çakır'a teşekkürlerimizi sunarız.