

BORSA TRENDLERİ RAPORU

OCAK-MART 2024

SAYI 48

BORSA
İSTANBUL

Değerli Okuyucularımız,

2024'ün ilk çeyreğine ilişkin Borsa Trendleri Raporu ile karşınızdayız.



2023 sonu itibarıyla 521 olan BIST TÜM'de işlem gören şirket sayısı, 2024 yılının ilk çeyreğinde gerçekleşen 8 şirketin halka arzı sonrasında 529'a yükseldi. Söz konusu halka arzlar; Hizmetler, Sınai ve Teknoloji endekslerinde oldu.

2024 yılının ilk çeyreğinde BIST TÜM'ün işlem hacmi, geçen yılın aynı dönemine göre TL bazında %58 artarken, ABD doları bazında ise %4 azaldı. 2023'ün son çeyreğine kıyasla ise BIST TÜM'ün işlem hacmi, TL bazında %20, ABD doları bazında ise %10 arttı.

BIST TÜM'de 2024'ün ilk çeyreğinde yabancı yatırımcılar \$81 milyon net alım yaptı. 2023 yılı genelinde yabancı yatırımcılar Borsa İstanbul'da yaklaşık \$1.040 milyon net satış yapmıştı.

Borsa İstanbul'daki yatırımcı sayısının artış trendi, 2024'ün ilk çeyreğinde de devam etti ve toplam yatırımcı sayısı bir önceki yılın aynı dönemine göre 3 milyon 995 bin kişi artışla 8,2 milyona ulaştı. Bu dönemde yerli yatırımcı sayısı yıllık bazda %96 artarken, yabancı yatırımcı sayısı yıllık %66 artış gösterdi.

Yerli yatırımcıların %99,9'unu oluşturan bireysel yatırımcılar, yerli portföy değerinin %56'sını elinde tutmaktadır. Yabancı yatırımcılar içindeki kurumsal yatırımcıların payı ise %8'dir. Yabancı yatırımcılar toplam portföy değerinin %38'sine sahiptir.

BIST 100'ün piyasa değeri içindeki yabancı payı geçen yılın aynı dönemine göre 8 puan artışla %30'dan %38'e yükseldi. Endeks bazında yabancıların portföy değerlerinin bir önceki yılın aynı dönemine göre değişimlerine bakıldığında, tüm endekslerde artış görülürken en yüksek artışlar sırasıyla %195 ile BIST Banka endeksinde ve %175 ile BIST Mali endeksinde gözlemlendi.

2024 yılı Mart ayı itibarıyla toplam portföy değeri içerisindeki en yüksek paya sahip Katar'ın payı geçen yılın aynı dönemine göre 15 puan artarak %26'ya yükselirken; ikinci sırada %25'lik payla Amerika Birleşik Devletleri; üçüncü sırada %10'luk payla Birleşik Krallık yer aldı.

2024 ilk çeyrekte ihraççılar tarafından en çok tercih edilen borçlanma araçları finansman bonosu, özel sektör tahvilleri, yönetim sözleşmesine dayalı kira sertifikası ve diğer borçlanma araçları oldu. Yerli kurumsal yatırımcılar 2024 ilk çeyreğinde ihraç edilen borçlanma araçları içinde %93 pay ile en yüksek paya sahip olmaya devam etti. Yerli bireysel yatırımcıların payları ise, yıl içerisinde önceki yılın aynı dönemine göre azalış gösterdi.

TÜYİD Yatırımcı İlişkileri Derneği Başkanı

Başak ÖGE

Borsa Şirketlerinin Endeks Bazında Dağılımı	5
Halka Açıklık Oranları	6
Piyasa Değerleri	7
Seçili Endekslerin BİSTTÜM İçindeki Piyasa Değeri Payları	8
İşlem Hacimleri	9
Yabancı İşlemleri – Net Giriş Çıkışlar	10
Uyruk Bazında İşlem Hacmi Dağılımı	11
Uyruk Bazında Yatırımcı Sayısı ve Piyasa Değeri	12
Endeks ve Uyruk Bazında Yatırımcı Sayıları	13
Endeks ve Uyruk Bazında Portföy Değerleri	14
Yabancı Yatırımcıların Ülke Bazında Portföy Değerleri ve Payları	15
Menkul Kıymet Bazında Yatırımcı Sayısı ve Piyasa Değeri	16
Risk Eğilim Endeksi (REKS)	17
Türkiye’de İhraç Edilen Özel Sektör Borçlanma Araçlarının Para Birimi Bazında Dağılımı (Kümülatif)	18
TL Cinsinden Özel Sektör Borçlanma Araçlarının Kıymet Tipi Dağılımı (Kümülatif)	19
TL cinsinden Özel Sektör Borçlanma Araçlarının İhraççı Bazında Dağılımı (Kümülatif)	20
Tarih Bazında TL cinsinden Özel Sektör Borçlanma Araçları (Vade Gün Sayısı) (Kümülatif)	21
Borçlanma Araçları Yatırımcılarının Uyruk ve Kimlik Tipi Bazında Dağılımı (Kümülatif)	22
Ekler	23

İşlem gören şirket sayısı

529

Halka Açıklık / Fiili Dolaşım

%41 / %27

Piyasa Deđeri

\$387 milyar

Yabancı İşlemleri / Net Giriş -Çıkışlar

\$81 milyon

*Toplam Portföy deđerinde
Yabancı Payı*

%38

İhraç Edilen Borçlanma Aracı

328 milyar TL

Borsa Şirketlerinin Endeks Bazında Dağılımı

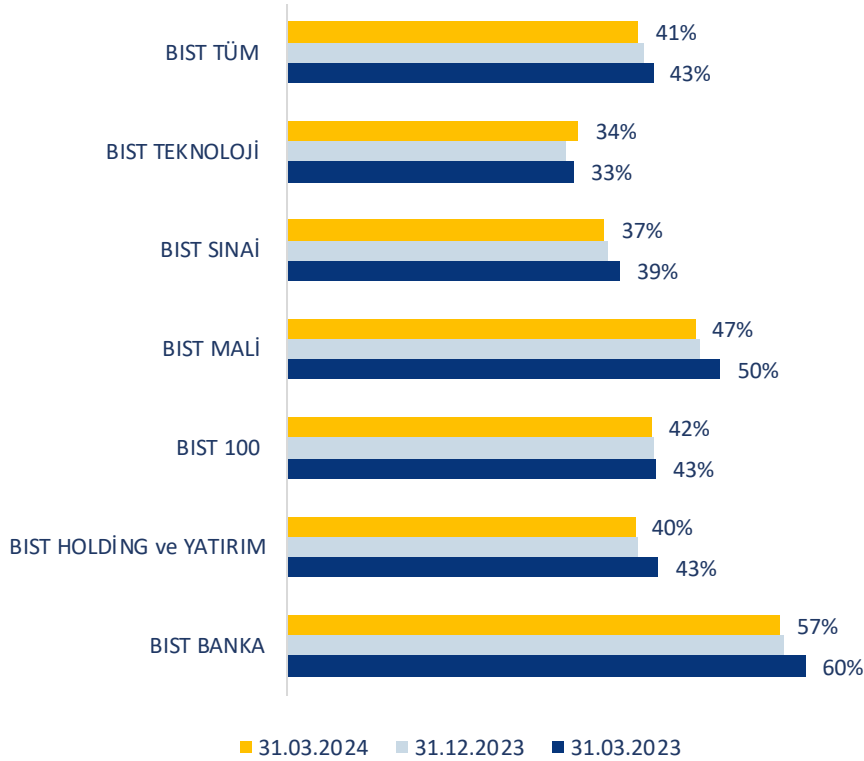
2024 yılının ilk çeyreğinde BIST TÜM'de işlem gören şirket sayısı 529'a yükseldi.

ENDEKS	31.03.2023	30.06.2023	30.09.2023	31.12.2023	31.03.2024
BIST BANKA	12	12	12	12	12
BIST HOLD. VE YATIRIM	49	50	50	51	51
BIST TİCARET	21	22	23	23	23
BIST HİZMETLER	105	109	114	117	118
BIST MALİ	122	125	129	136	136
BIST SİNAİ	196	202	209	216	221
BIST TEKNOLOJİ	31	32	33	33	35
BIST SÜRDÜRÜLEBİLİRLİK	72	72	73	79	80
BIST KURUMSALYÖN.	62	66	71	72	73
BIST TÜM	454	468	485	521	529

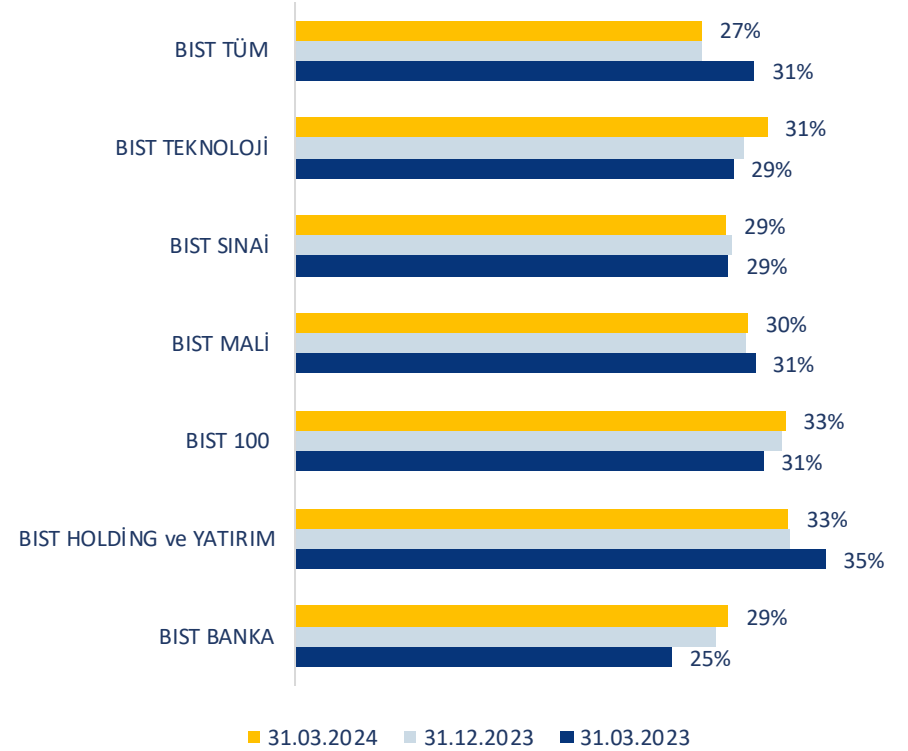
2023 sonu itibarıyla 521 olan BIST TÜM'de işlem gören şirket sayısı, 2024 yılının ilk çeyreğinde gerçekleşen 8 şirketin Halka Arzı sonrasında 529'a yükseldi. Sözkonusu halka arzlar; Hizmetler, Sınai, Teknoloji endekslerinde oldu.

2024 yılının ilk çeyreğinde BIST TÜM' ün halka açıklık oranı, bir önceki yılın aynı dönemine göre 2 puan azalırken, fiili dolaşım oranı 4 puan azaldı.

Halka Açıklık oranı

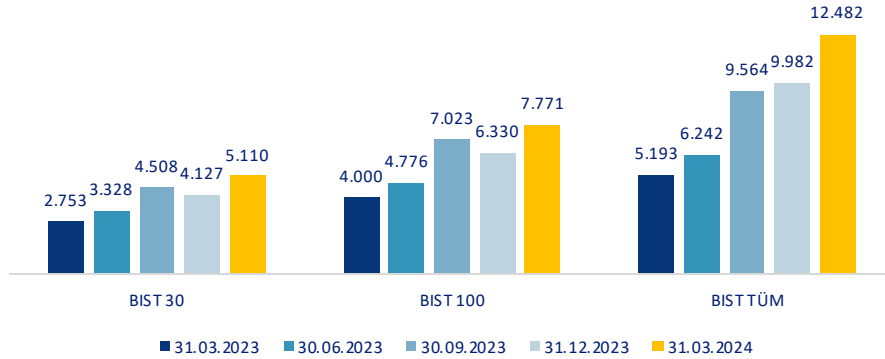


Fiili Dolaşım

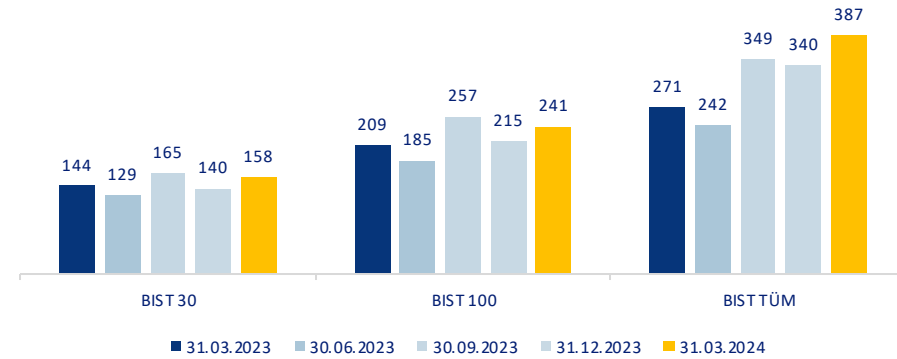


2024'ün ilk çeyreğinde BIST TÛM'ün piyasa değeri, geçtiğimiz yılın aynı dönemine göre TL bazında %140, ABD doları bazında ise %43 arttı.

Piyasa Değeri (Milyar TL)

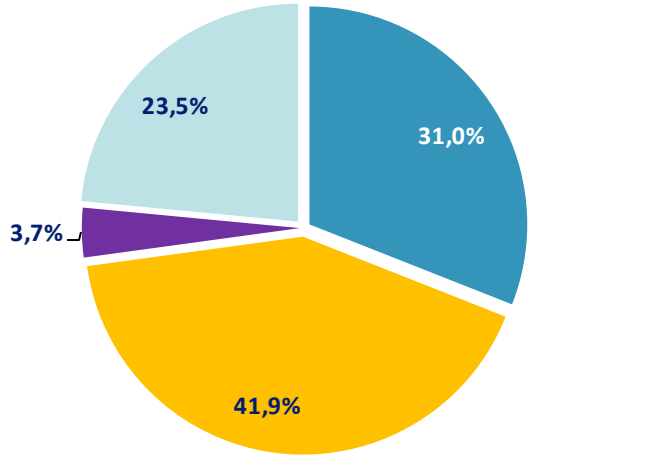


Piyasa Değeri (Milyar USD)



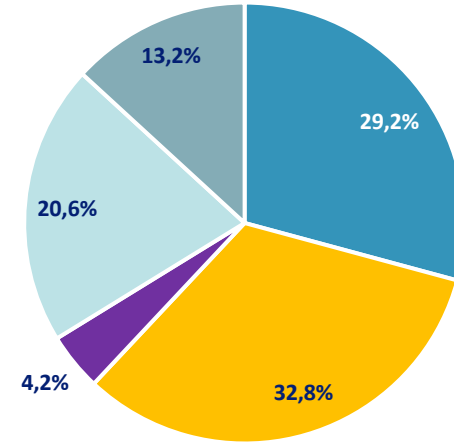
Seçili Endekslerin BIST TÖM İindeki Piyasa Deęeri Payları

31 Mart 2023



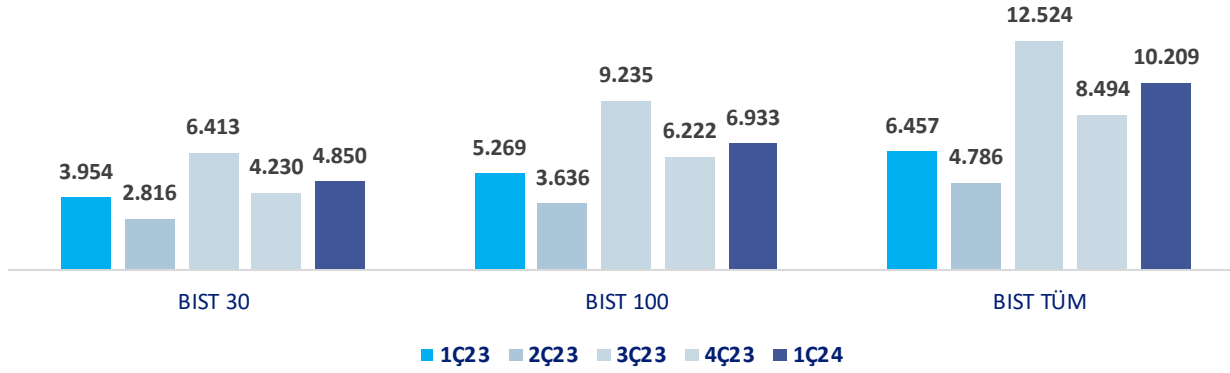
■ BIST MALİ ■ BIST SINAİ ■ BIST TEKNOLOJİ ■ BIST HİZMETLER

31 Mart 2024



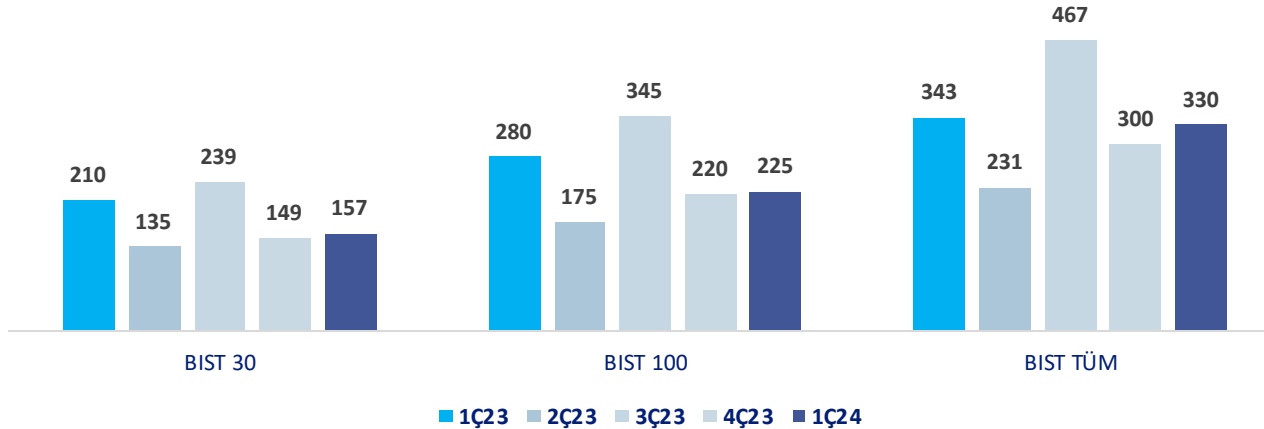
■ BIST MALİ ■ BIST SINAİ ■ BIST TEKNOLOJİ ■ BIST HİZMETLER ■ DİĐER

İşlem Hacmi (Milyar TL)



2024 yılının ilk çeyreğinde BIST TUM'ün işlem hacmi, geçen yılın aynı dönemine göre TL bazında %58 artarken, ABD doları bazında ise %4 azaldı.

İşlem Hacmi (Milyar ABD Doları)

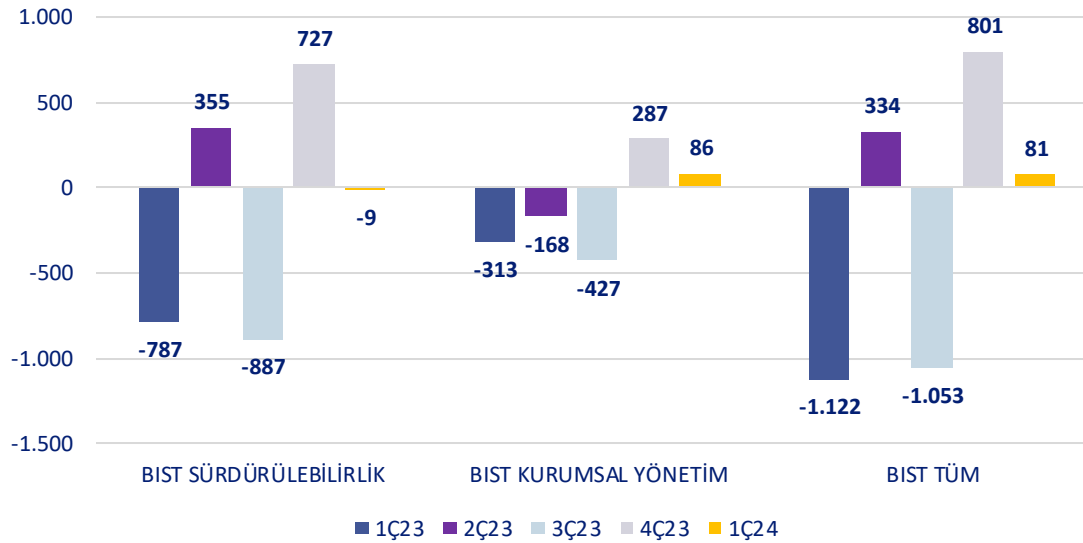


2023'ün son çeyreğine kıyasla, TL bazında %20, ABD doları bazında ise %10 arttı.

BIST TÜM’de 2024’ün ilk çeyreğinde \$81 milyon net yabancı alım yaptı.

2023 yılı genelinde yabancı yatırımcılar Borsa İstanbul’da yaklaşık \$1.040 milyon net satış yapmıştı.

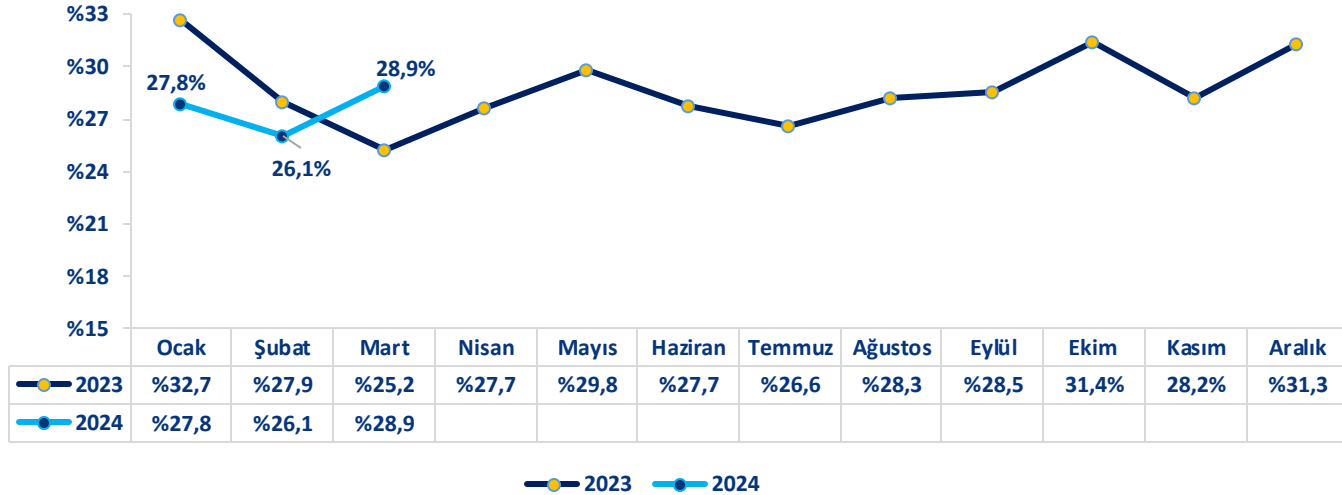
BIST - Yabancı İşlemler (Milyon ABD Doları)



(Daha detaylı bilgi için bkz. Ekler - Yabancı İşlemleri – Net Giriş/Çıkışlar)

Yabancıların işlem hacminde en yüksek paya sahip olduğu endeks %37 ile BIST Banka, en düşük paya sahip olduğu endeks ise %24 ile BIST Teknoloji oldu.

BIST TÜM İşlem Hacminde Yabancı Payı

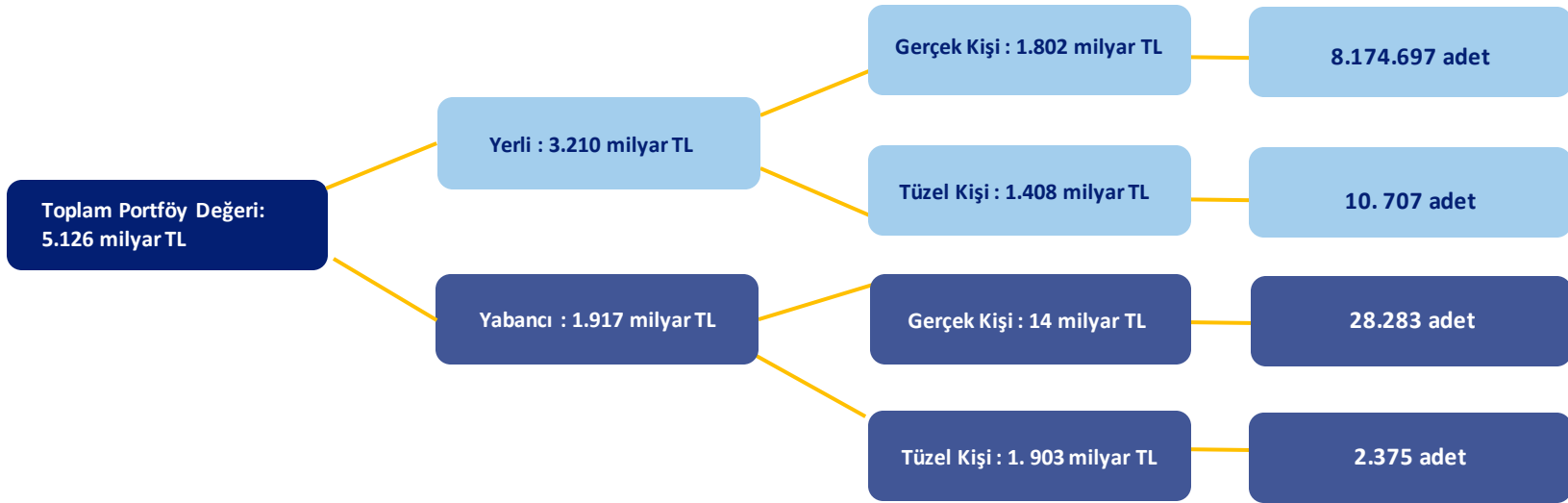


Yabancı yatırımcıların BIST TÜM işlem hacmindeki payı 2024'ün birinci çeyreğinde geçen yılın aynı dönemine göre yaklaşık 1 puan gerileyerek %28 seviyesinde gerçekleşti. 2024 yılının birinci çeyreğinde, tüm endeksler ve aylar bazında işlem hacminde en yüksek yabancı payı Mart ayında %40 ile BIST Banka endeksinde, en düşük yabancı payı ise Ocak ayında %23 ile BIST Teknoloji endeksinde gözlemlendi.

(Daha detaylı bilgi için bkz. Ekler - Uyruk Bazında İşlem Hacmi Dağılımı)

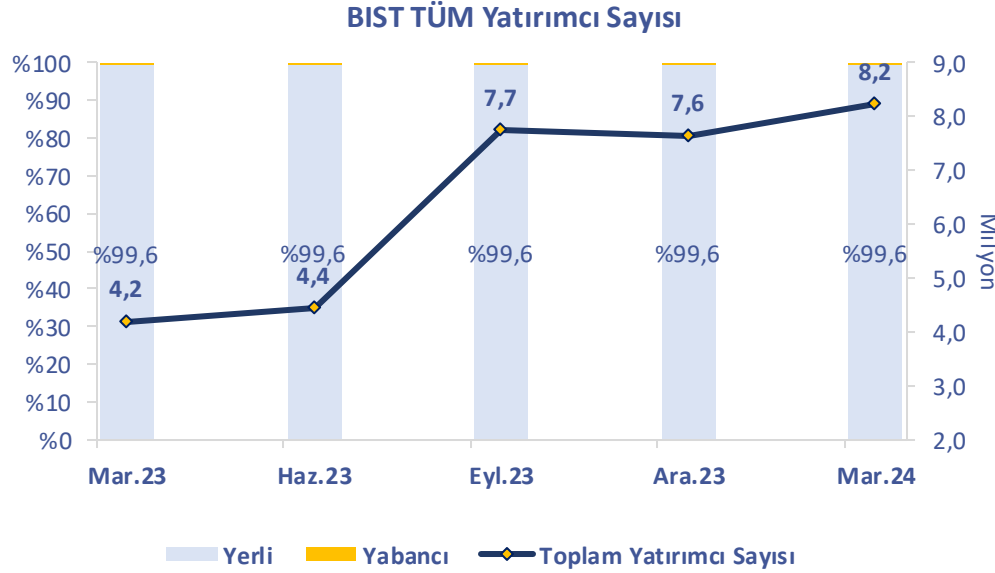
Uyruk Bazında Yatırımcı Sayısı ve Piyasa Değeri

2024 Mart sonu itibarıyla Borsa İstanbul'daki 8 milyon 216 bin yatırımcının %99,6'sı yerli yatırımcıdır.



Yerli yatırımcıların %99,9'unu oluşturan bireysel yatırımcılar, yerli portföy değerinin %56'sını elinde tutmaktadır. Kurumsal yatırımcıların yabancı yatırımcılar içindeki payı ise %8'dir. Yabancı yatırımcılar toplam portföy değerinin %38'sine sahiptir.

Endeks ve Uyruk Bazında Yatırımcı Sayıları

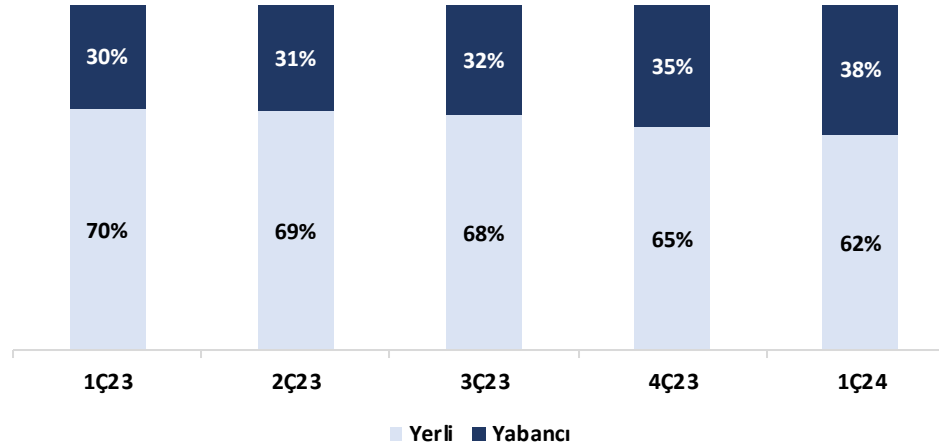


Borsa İstanbul'daki yatırımcı sayısının artış trendi 2024'ün ilk çeyreğinde de devam etti ve BIST TÜM'deki toplam yatırımcı sayısı bir önceki yılın aynı dönemine göre 3 milyon 995 bin kişi artışla 8,2 milyona ulaştı. Bu dönemde yerli yatırımcı sayısı yıllık bazda %96 artarken, yabancı yatırımcı sayısı yıllık %66 artış gösterdi. Yılın ilk çeyreğinde yabancı yatırımcı sayısı bir önceki yılın aynı dönemine göre tüm endekslerde artmıştır. Bu dönemde en fazla artış 8.077 yatırımcı ile BIST Teknoloji'de, en az artış ise 1.582 yatırımcı ile BIST Banka endeksinde görüldü.

(Daha detaylı bilgi için bkz. Ekler Endeks ve Uyruk Bazında Yatırımcı Sayıları)

Endeks ve Uyruk Bazında Portföy Değerleri (Milyar TL)

BIST 100 Piyasa Değeri (Milyar TL)

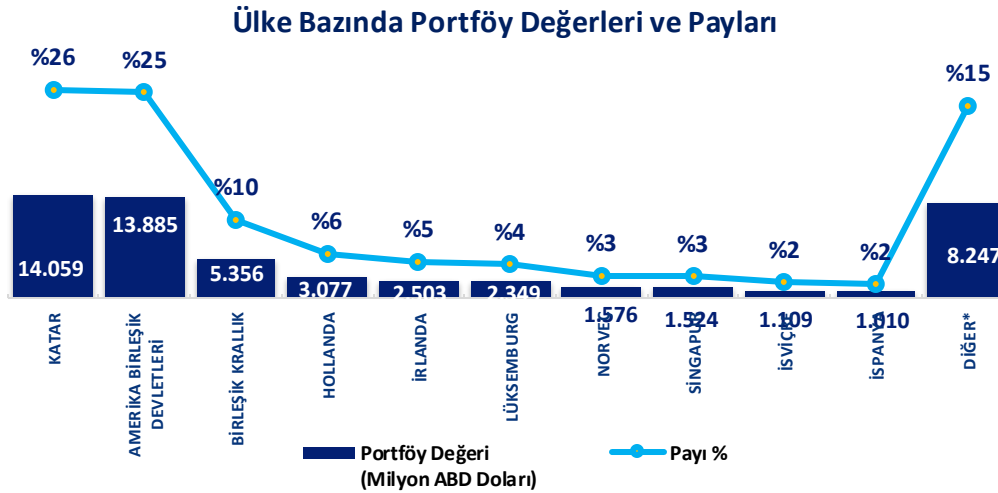


BIST 100'ün piyasa değeri içindeki yabancı payı geçen yılın aynı dönemine göre 8 puan artışla %30'dan %38'e yükseldi. Endeks bazında yabancıların portföy değerlerinin bir önceki yılın aynı dönemine göre değişimlerine bakıldığında, tüm endekslerde artış görülürken en yüksek artış %195 artışla BIST Banka endeksinde, ikinci en yüksek artış ise %175 ile BIST Mali endeksinde gözlemlendi. Bu dönemde BIST Ticari endeksi ise yıllık %150 artış ile yabancı yatırımcıların portföylerini en çok artırdığı endeksler arasında üçüncü sırada yer aldı. Bu dönemde yerli yatırımcıların portföy değerlerinde de tüm endekslerde yıllık bazda artış görülürken en yüksek artış %200 ile BIST Teknoloji endeksinde görüldü.

(Daha detaylı bilgi için bkz. Ekler - Endeks ve Uyruk Bazında Portföy Değerleri)

Yabancı Yatırımcıların Ülke Bazında Portföy Değerleri ve Payları

Katar, Borsa İstanbul'da en yüksek portföy değerine sahip ülke olurken, Katar'daki yerleşik yatırımcılar toplam yabancı yatırımlarının %26'sını oluşturmaktadır.



* Türkiye'de yerleşik yabancı yatırımcılar hariçtir.

2024 yılı Mart ayı itibarıyla Katar'ın toplam portföy değeri içerisindeki payı geçen yılın aynı dönemine göre 15 puan artarak %26'ya yükseldi. Portföy değeri büyüklüğünde Katar'ı %25'lik payla Amerika Birleşik Devletleri izledi. 2024 yılı Mart ayında geçen yılın aynı dönemine göre Birleşik Krallık'ın toplam portföy içerisindeki payı yıllık bazda 1 puan gerilerken, Amerika Birleşik Devletleri'nin payı 13 puan geriledi. Bu dönemde Amerika Birleşik Devletleri ve Birleşik Krallık'ın portföy değerlerinde yıllık bazda sırasıyla %18 ve %56 artış görülürken, Katar'ın portföy değerinde ise geçen yılın aynı dönemine göre %331 artış gözlemlendi.

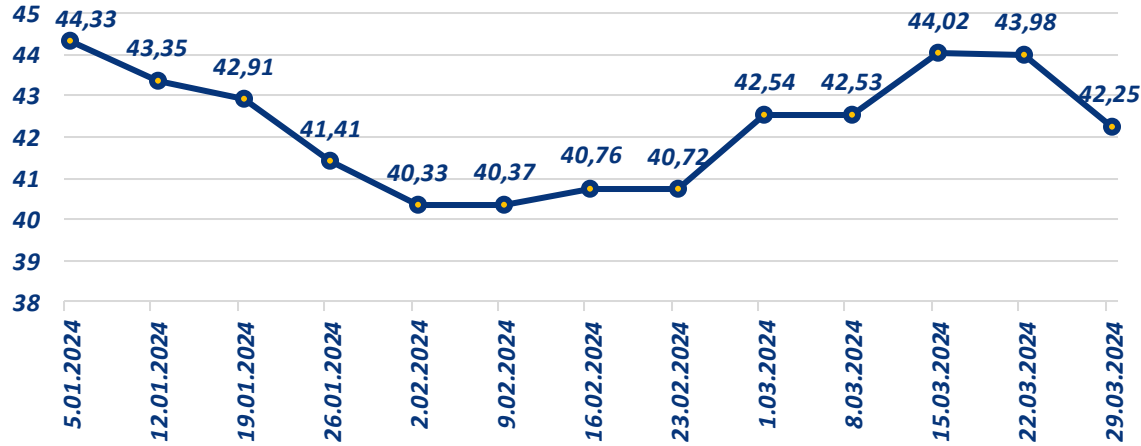
(Daha detaylı bilgi için bkz. Ekler - Yabancı Yatırımcıların Ülke Bazında Portföy Değerleri)

Menkul Kıymet Bazında Yatırımcı Sayısı ve Piyasa Deęeri

Menkul Kıymet Türü	31.03.2023		31.03.2024	
	Yatırımcı Sayısı	Piyasa Deęeri (Milyon TL)	Yatırımcı Sayısı	Piyasa Deęeri (Milyon TL)
Borsa Yatırım Fonu	31.004	44.907	59.087	74.971
Devlet İ Borlanma Araları	17.185	270.667	16.838	439.748
Dięer Menkul Kıymetler	5.773	50.236	3.284	71.464
Fon	3.696.121	891.580	4.649.670	2.452.753
Özel Sektör Borlanma Araları	40.323	178.605	45.609	256.111
Pay Senedi	4.245.318	5.459.992	8.225.125	12.522.658
Yapılandırılmış Ürünler	87.123	8.712	271.296	29.329
TOPLAM	8.122.847	6.904.699	13.270.909	15.847.034

Risk Eğilim Endeksi (REKS)

Risk Eğilim Endeksi



2024 yılının ilk çeyrek döneminde açıklanan Yatırımcı Risk Eğilim Endeksi (REKS) ile ilgili yorumlar yer almaktadır. Ocak – Mart 2024 döneminde REKS Ortalama değeri 42,27 olarak hesaplanmıştır. REKS eşik değeri 50 olarak kabul edildiğinden, bu dönem ortalaması eşik değerinin altında gerçekleşmiştir. 2024 yılının ilk çeyreğinde en yüksek değer 5 Ocak 2024 tarihinde 44,33; en düşük değer 02 Şubat 2024 tarihinde 40,33 olarak gözlemlenmiştir. REKS değeri ilgili döneme 44,33 değeri ile başlamış olup; dönemi 42,25 değeri ile kapatmıştır. 2024 yılının ilk çeyreğindeki BIST-100 Endeksi trendine bakıldığında endeksin dönemin ilk yarısında yükseliş gösterdiği, dönemin ikinci yarısında ise yüksek seviyesini koruma yönünde hareket ettiği görülmektedir. REKS endeksinin dönem başında gerileme gösterirken, dönem ortasında tekrar yükselişe geçtiği görülmektedir.

* REKS, MKK ve Özyeğin Üniversitesi iş birliğiyle geliştirilen özel bir algoritma kullanılarak oluşturulmuş, yatırımcıların risk alma eğilimlerini ölçmekte ve makroekonomik göstergelerle güncellenen eşik değeri sayesinde içerdiği yatırımcı kümesi portföy dinamiklerine göre güncellenerek sunulmaktadır. REKS, yatırımcı risk eğilimini skora dönüştürme metodu ile ölçmek için kullanılmaktadır.

- REKS eşik değeri içerisinde giren tüm yatırımcı kitlesini hem de altı farklı yatırımcı grubunu kapsayacak şekilde oluşturulmuştur, böylece piyasa koşullarının ve yatırımcı eğilimlerinin farkı yatırımcı gruplarında zamana göre nasıl değiştiğini detaylı bir şekilde gözlemlenebilir.
- REKS, yatırımcıların risk alma eğilimlerini dinamik bir yapıda ölçümleyen ve piyasalardaki değişimlere hızlı bir şekilde adapte olabilen bir endeks olarak tasarlanmıştır. REKS esnek yapısı ile seçilebilecek her yatırımcı grubu için hesaplanabilir şekilde oluşturulmuştur.
- Endeks başlangıç dönemi Nisan-2010 olup, endeks haftalık frekansta hesaplanmakta ve yayınlanmaktadır.
- Endekse dahil edilecek yatırımcıları belirlemede kullanılacak "Eşik değeri" her yıl için güncel makroekonomik verilere ve yatırımcı portföy dinamiklerine göre güncellenmektedir.
- Piyasalarda her bir yatırımcı profilinin risk eğiliminin farklı olması nedeniyle tüm yatırımcıları kapsayan genel REKS endeksinin yanı sıra 6 farklı yatırımcı grubu için de ayrı endeksler hesaplanmaktadır.
- Endekse dahil edilen yatırımcının belirlenmesi için kullanılan eşik değeri yılda 1 kez güncellenmektedir.

Detaylı metodoloji için:

<https://www.vap.org.tr/reks-risk-egilim-endeksi>

<https://www.vap.org.tr/sites/default/files/2024-01/risk-egilim-endeksi-metodoloji-dokumani.pdf>

Türkiye’de İhraç Edilen Özel Sektör Borçlanma Araçlarının Para Birimi Bazında Dağılımı (Kümülatif)

Nominal Değer (Milyon)	31.03.2023	30.06.2023	30.09.2023	31.12.2023	31.03.2024
Türk Lirası	229.515	209.462	243.166	302.220	327.654
Euro	5	5	5	5	5

Türkiye’de ihraç edilen Türk Lirası cinsinden özel sektör borçlanma araçlarının nominal tutarında 2024 Mart sonu itibarıyla geçen yılın aynı dönemine göre %43 artış gözlemlendi. Son bir yıllık dönemde en fazla net borçlanma aracı ihracı reel sektör şirketleri, sermaye piyasası kurumları ve banka dışı finansal kurumlar tarafından gerçekleştirildi. İpotek finansmanı kuruluşları ise borçlanma aracı ödemesi gerçekleştirdi.

	31.03.2023		30.06.2023		30.09.2023		31.12.2023		31.03.2024	
Döviz Türü	İhraççı Sayısı	ISIN Kodu Sayısı	İhraççı Sayısı	ISIN Kodu Sayısı	İhraççı Sayısı	ISIN Kodu Sayısı	İhraççı Sayısı	ISIN Kodu Sayısı	İhraççı Sayısı	ISIN Kodu Sayısı
Türk Lirası	190	926	186	835	181	892	195	1.023	190	979
Euro	1	1	1	1	1	1	1	1	1	1

Türk Lirası cinsinden yapılan ihraçların sayısında geçen yıla göre %6 oranında artış yaşandı.

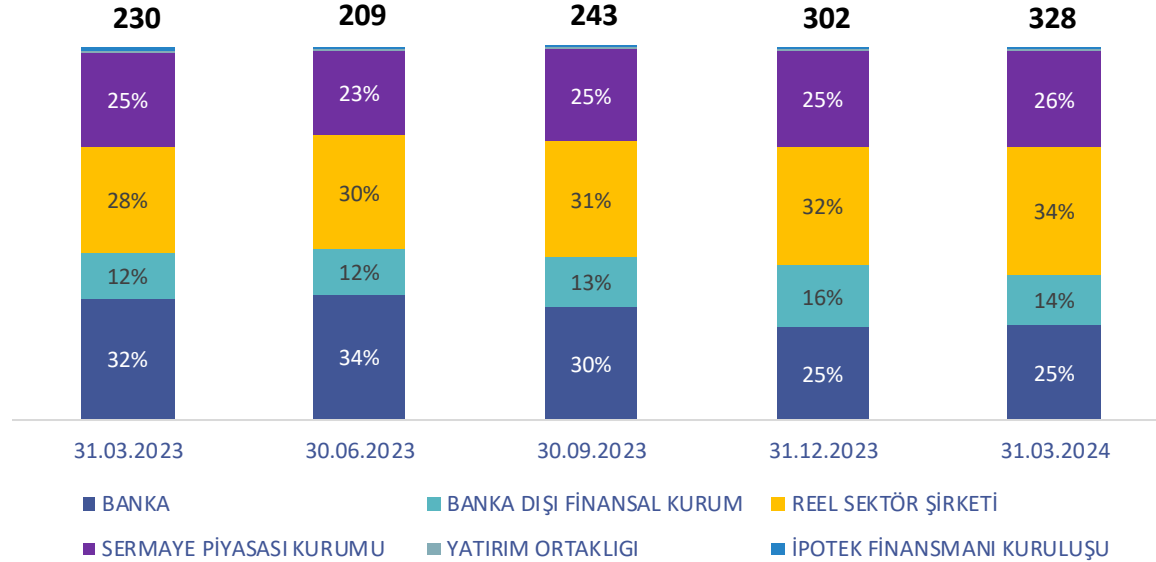
TL Cinsinden Özel Sektör Borçlanma Araçlarının Kıymet Tipi Dağılımı (Kümülatif)

Türk Lirası (Milyon)	31.03.2023	30.06.2023	30.09.2023	31.12.2023	31.03.2024	Yıllık Değişim
Finansman Bonosu	99.904	81.062	92.826	118.661	126.245	26%
Sermaye Benzeri Borçlanma Aracı	17.319	17.319	17.319	17.319	17.319	0%
Özel Sektör Tahvili	60.797	62.249	76.561	93.851	106.692	75%
Yönetim Sözleşmesine Dayalı Kira Sertifikası	36.932	35.128	41.347	51.634	57.648	56%
Varlığa Dayalı Menkul Kıymet	7.925	6.857	7.516	7.797	7.987	1%
Yapılandırılmış Borçlanma Aracı	41	-	-	14	45	10%
İpotek Teminatlı Menkul Kıymet	2.000	2.000	2.000	-	-	a.d.
Diğer	4.597	4.847	5.597	12.943	11.718	155%
TOPLAM	229.515	209.462	243.166	302.225	327.654	43%

2024 ilk çeyrekte ihraççılar tarafından en çok tercih edilen borçlanma araçları finansman bonosu, özel sektör tahvilleri, yönetim sözleşmesine dayalı kira sertifikası ve diğer borçlanma araçları olmuştur.

TL cinsinden Özel Sektör Borçlanma Araçlarının İhraççı Bazında Dağılımı (Kümülatif)

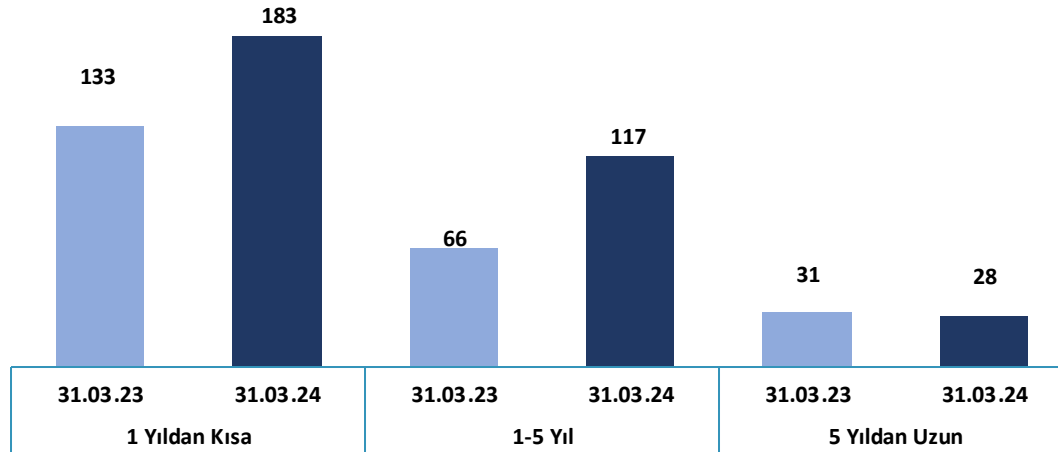
İhraççı Bazında Özel Sektör Borçlanma Araçları (Milyar TL)



Banka dışı finansal kurumların nette yeni borçlanma aracı ihracından daha fazla itfa gerçekleştirmesi sonucu toplam özel sektör borçlanma araçları içindeki payı bu çeyrekte azalmıştır. Son bir yıllık dönemde reel sektör şirketleri nette daha fazla ihraç gerçekleştirerek toplam içindeki paylarını artırdı.

Tarih Bazında TL cinsinden Özel Sektör Borçlanma Araçları (Vade Gün Sayısı) (Kümülatif)

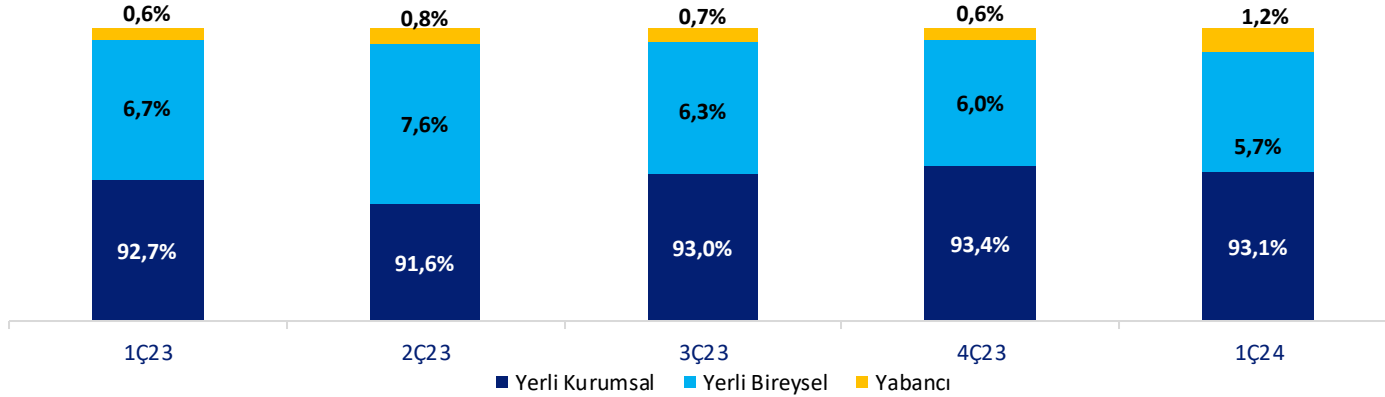
Özel Sektör Borçlanma Araçları (Milyar TL)



2024 ilk çeyrekte 1 yıldan kısa vadeli ve orta vadeli (1-5 yıl arası) tüm vadelerde borçlanma araçlarının tutarı geçen yılın aynı dönemine göre artış gösterdi.

Borçlanma Araçları Yatırımcılarının Uyruk ve Kimlik Tipi Bazında Dağılımı (Kümülatif)

Borçlanma Araçları - Uyruk Bazında Yatırımcı Dağılımı



Yerli kurumsal yatırımcılar 2024 ilk çeyreğinde ihraç edilen borçlanma araçları içinde %93.1 pay ile en yüksek paya sahip olmaya devam etti. Yerli bireysel payları ise, yıl içerisinde önceki yılın aynı dönemine göre azalış gösterdi. Önceki yılın aynı dönemine göre yerli bireysel payı azalırken, yabancı yatırımcıların payları ise artış gösterdi.

EKLER (Piyasa Değerleri)

ENDEKS (Milyon TL)	31.03.2023	30.06.2023	30.09.2023	31.12.2023	31.03.2024	Çeyreksele Değişim	Yıllık Değişim
BIST BANKA	614.650	710.905	1.132.697	1.112.877	1.358.817	22%	121%
BIST HOLDİNG VE YATIRIM	714.116	872.488	1.272.585	1.155.860	1.533.973	33%	115%
BIST TİCARET	245.435	289.046	490.417	484.692	582.310	20%	137%
BIST 30	2.753.215	3.327.594	4.508.235	4.126.639	5.110.462	24%	86%
BIST 50	3.348.925	4.002.229	5.614.364	5.023.064	6.069.562	21%	81%
BIST 100	4.000.425	4.775.733	7.022.537	6.330.190	7.771.287	23%	94%
BIST HİZMETLER	1.220.083	1.494.307	2.320.828	2.077.501	2.571.109	24%	111%
BIST MALİ	1.608.930	1.910.152	3.038.202	2.889.790	3.644.780	26%	127%
BIST SINAİ	2.173.374	2.624.096	3.847.577	3.302.273	4.093.640	24%	88%
BIST TEKNOLOJİ	190.354	213.037	357.053	365.706	528.074	44%	177%
BIST SÜRDÜRÜLEBİLİRLİK	3.146.300	3.757.872	5.446.494	5.200.017	6.660.233	28%	112%
BIST KURUMSAL YÖNETİM	2.047.406	2.609.919	3.778.559	3.471.566	4.227.715	22%	106%
BIST TÜM	5.192.742	6.241.591	9.563.660	9.982.132	12.482.395	25%	140%

ENDEKS (Milyon ABD Doları)	31.03.2023	30.06.2023	30.09.2023	31.12.2023	31.03.2024	Çeyreksele Değişim	Yıllık Değişim
BIST BANKA	32.103	27.530	41.377	37.856	42.121	11%	31%
BIST HOLDİNG VE YATIRIM	37.298	33.787	46.487	39.319	47.551	21%	27%
BIST TİCARET	12.819	11.193	17.915	16.488	18.051	9%	41%
BIST 30	143.801	128.861	164.683	140.375	158.417	13%	10%
BIST 50	174.915	154.986	205.089	170.868	188.147	10%	8%
BIST 100	208.943	184.940	256.529	215.332	240.898	12%	15%
BIST HİZMETLER	63.725	57.867	84.778	70.670	79.701	13%	25%
BIST MALİ	84.035	73.971	110.984	98.301	112.983	15%	34%
BIST SINAİ	113.516	101.618	140.550	112.333	126.897	13%	12%
BIST TEKNOLOJİ	9.942	8.250	13.043	12.440	16.370	32%	65%
BIST SÜRDÜRÜLEBİLİRLİK	164.332	145.524	198.957	176.888	206.457	17%	26%
BIST KURUMSAL YÖNETİM	106.936	101.069	138.029	118.091	131.053	11%	23%
BIST TÜM	271.218	241.706	349.355	339.559	386.936	14%	43%

İşlem Hacimleri

ENDEKS (Milyon TL)	1Ç23	2Ç23	3Ç23	4Ç23	1Ç24	Çeyreksel Değişim	Yıllık Değişim
BIST BANKA	850.204	680.252	1.495.204	984.354	1.125.128	14%	32%
BIST HOLDİNG VE YATIRIM	696.336	548.699	1.240.515	786.735	906.253	15%	30%
BIST TİCARET	166.336	157.891	384.760	312.367	339.527	9%	104%
BIST 30	3.953.724	2.815.835	6.413.092	4.229.689	4.849.768	15%	23%
BIST 50	4.664.440	3.257.849	7.800.391	5.054.923	5.719.333	13%	23%
BIST 100	5.268.669	3.635.802	9.234.610	6.221.752	6.932.579	11%	32%
BIST HİZMETLER	1.490.084	1.270.707	3.379.818	2.448.039	2.564.280	5%	72%
BIST MALİ	1.933.984	1.460.008	3.551.057	2.324.393	2.712.525	17%	40%
BIST SİNAİ	2.706.127	1.870.646	5.024.180	3.203.505	4.044.396	26%	49%
BIST TEKNOLOJİ	326.854	184.828	569.008	513.388	879.986	71%	169%
BIST SÜRDÜRÜLEBİLİRLİK	3.945.680	2.700.298	5.954.677	4.261.507	4.991.562	17%	27%
BIST KURUMSAL YÖNETİM	2.364.317	1.495.326	4.017.664	2.482.170	2.825.174	14%	19%
BIST TÜM	6.457.049	4.786.189	12.524.063	8.494.044	10.208.570	20%	58%

ENDEKS (Milyon ABD Doları)	1Ç23	2Ç23	3Ç23	4Ç23	1Ç24	Çeyreksel Değişim	Yıllık Değişim
BIST BANKA	45.070	32.582	55.775	34.642	36.533	5%	-19%
BIST HOLDİNG VE YATIRIM	36.972	26.511	46.291	27.785	29.355	6%	-21%
BIST TİCARET	8.823	7.666	14.340	11.044	10.960	-1%	24%
BIST 30	209.957	135.441	239.331	149.195	157.225	5%	-25%
BIST 50	247.633	156.933	291.052	178.407	185.414	4%	-25%
BIST 100	279.700	175.177	344.538	219.679	224.662	2%	-20%
BIST HİZMETLER	79.112	61.124	126.035	86.417	83.059	-4%	5%
BIST MALİ	102.622	70.227	132.478	81.951	87.992	7%	-14%
BIST SİNAİ	143.577	90.580	187.382	113.196	130.822	16%	-9%
BIST TEKNOLOJİ	17.353	8.864	21.245	18.065	28.389	57%	64%
BIST SÜRDÜRÜLEBİLİRLİK	209.486	129.814	222.157	150.384	161.678	8%	-23%
BIST KURUMSAL YÖNETİM	125.499	71.921	149.867	87.672	91.508	4%	-27%
BIST TÜM	342.665	230.794	467.141	299.793	330.498	10%	-4%

Yabancı İşlemleri – Net Giriş/Çıkışlar

ENDEKS (Milyon ABD Doları)	1Ç23	2Ç23	3Ç23	4Ç23	1Ç24
BIST BANKA	-336	36	-16	281	231
BIST HOLDİNG VE YATIRIM	-163	84	-18	23	194
BIST TİCARET	-143	52	37	78	30
BIST 30	-1.056	224	-884	667	-204
BIST 50	-857	304	-1.079	609	-181
BIST 100	-888	282	-1.047	651	-58
BIST HİZMETLER	16	256	-553	208	-71
BIST MALİ	-557	93	-24	266	490
BIST SİNAİ	-602	21	-443	251	-392
BIST TEKNOLOJİ	21	-36	-34	78	54
BIST SÜRDÜRÜLEBİLİRLİK	-787	355	-887	727	-9
BIST KURUMSAL YÖNETİM	-313	-168	-427	287	86
BIST TÜM	-1.122	334	-1.053	801	81

Uyruk Bazında İşlem Hacmi Dağılımı

ENDEKS	1Ç23		4Ç23		1Ç24	
	Yabancı	Yerli	Yabancı	Yerli	Yabancı	Yerli
BİST BANKA	%33	%67	%39	%61	%37	%63
BİST HOLDİNG VE YATIRIM	%34	%66	%34	%66	%32	%68
BİST TİCARET	%37	%63	%38	%62	%36	%64
BİST 30	%32	%68	%36	%64	%33	%67
BİST 50	%32	%68	%36	%64	%32	%68
BİST 100	%31	%69	%34	%66	%31	%69
BİST HİZMETLER	%28	%72	%29	%71	%27	%73
BİST MALİ	%32	%68	%34	%66	%32	%68
BİST SİNAİ	%27	%73	%30	%70	%26	%74
BİST TEKNOLOJİ	%28	%72	%24	%76	%24	%76
BİST KURUMSAL YÖNETİM	%31	%69	%35	%65	%32	%68
BİST SÜRDÜRÜLEBİLİRLİK	%32	%68	%35	%65	%33	%67
BİST-TÜM	%29	%71	%30	%70	%28	%72

Endeks ve Uyruk Bazında Yatırımcı Sayıları

Yatırımcı Sayısı	31.03.2023		31.12.2023		31.03.2024	
	Yabancı	Yerli	Yabancı	Yerli	Yabancı	Yerli
BİST BANKA	4.269	637.784	5.335	848.221	5.851	983.534
BİST HOLDİNG VE YATIRIM	7.704	1.256.413	10.609	2.236.133	10.757	2.190.793
BİST TİCARET	2.969	411.322	5.536	1.366.453	5.725	1.351.557
BİST 30	10.342	2.311.684	15.238	3.804.206	16.215	4.035.685
BİST 50	13.008	2.538.396	16.836	4.252.094	17.883	4.555.948
BİST 100	14.464	2.928.086	20.652	4.845.357	21.868	5.249.347
BİST HİZMETLER	9.075	2.150.121	16.553	4.935.192	17.051	4.946.230
BİST MALİ	11.010	2.029.950	19.394	5.288.201	17.631	4.189.741
BİST SİNÂİ	11.310	3.277.106	18.332	5.692.137	18.653	5.660.993
BİST TEKNOLOJİ	3.070	766.479	6.289	2.005.602	11.147	4.456.730
BİST KURUMSAL YÖNETİM	9.311	2.038.043	13.791	3.372.133	14.558	3.575.458
BİST SÜRDÜRÜLEBİLİRLİK	11.078	2.307.810	16.319	3.850.681	17.691	4.265.235
BİST TÜM	18.373	4.172.894	28.780	7.586.082	30.509	8.156.256

Endeks ve Uyruk Bazında Portföy Değerleri (Milyar TL)

Portföy Değeri (Milyar TL)	31.03.2023		31.12.2023		31.03.2024	
	Yabancı	Yerli	Yabancı	Yerli	Yabancı	Yerli
BİST BANKA	113	257	263	380	335	445
BİST HOLDİNG VE YATIRIM	88	221	146	325	205	416
BİST TİCARET	63	67	129	130	157	156
BİST 30	426	714	759	1.046	995	1.226
BİST 50	467	1.003	832	1.405	1.091	1.533
BİST 100	514	1.202	955	1.748	1.237	2.061
BİST HİZMETLER	167	325	311	563	377	703
BİST MALİ	216	597	447	943	593	1.138
BİST SİNAI	183	660	304	928	415	1.099
BİST TEKNOLOJİ	18	46	30	88	42	138
BİST KURUMSAL YÖNETİM	247	623	462	964	570	1.158
BİST SÜRDÜRÜLEBİLİRLİK	477	856	915	1.346	1.153	1.745
BİST TÜM	584	1.627	1.557	2.583	1.916	3.191

Yabancı Yatırımcıların Ülke Bazında Portföy Değerleri ve Payları (Milyon ABD Doları)

Portföy Değeri (Milyon ABD Doları)	31.03.2023	31.12.2023	31.03.2024	Geçtiğimiz yılın aynı çeyreğine göre değişim
KATAR	3.263	15.302	14.059	331%
AMERİKA BİRLEŞİK DEVLETLERİ	11.790	11.942	13.885	18%
BİRLEŞİK KRALLIK	3.435	4.214	5.356	56%
HOLLANDA	806	1.112	3.077	282%
İRLANDA	1.122	2.721	2.503	123%
LÜKSEMBURG	1.955	2.172	2.349	20%
NORVEÇ	-	1.341	1.576	-
SİNGAPUR	1.204	1.249	1.524	27%
İSVİÇRE	778	988	1.109	43%
İSPANYA	-	-	1.010	-
AVUSTRALYA	659	897	981	49%
AVUSTURYA	382	616	930	144%
CAYMAN ADALARI	529	812	905	71%
ALMANYA	-	575	690	-
BİRLEŞİK ARAP EMİR.	428	-	-	-100%
FRANSA	808	545	-	-
JAPONYA	404	-	-	-
DİĞER*	3.197	3.998	4.741	48%

* Türkiye'de yerleşik yabancı yatırımcılar hariçtir.

Yasal Uyarı

Borsa İstanbul'da işlem gören hisse senetlerine ilişkin önemli istatistikler bulabileceğiniz bu raporda yer alan değerlendirme ve bilgiler MKK tarafından açıklanan en güncel veriler esas alınarak hazırlanmıştır. Yatırım bilgi, yorum ve tavsiyeleri yatırım danışmanlığı kapsamında değildir ve sermaye piyasasındaki alım satım kararlarınızı destekleyecek yeterli bilgiyi içermeyebilir. Burada yer alan veriler ve bilgilerin tam ve doğru olduğu garanti edilemez; içerik, haber verilmeksizin değiştirilebilir. Tüm veriler, güvenilir olduğuna inanılan kaynaklardan alınmıştır. Bu kaynakların kullanılması nedeni ile ortaya çıkabilecek hatalardan MKK ve TÜYİD sorumlu değildir.

Raporun hazırlanmasını sağlayan Besim Meriç, Duygu Yalınkılıç, Yavuz Çakır'a teşekkürlerimizi sunarız.