



TÜYİD - YATIRIMCI İLİŐKİLERİ DERNEĐİ

&

MKK - MERKEZİ KAYIT KURULUŐU

İŐBİRLİĐİYLE

BORSA TRENDLERİ RAPORU

Sayı 8: Ocak – Mart 2014

16 Nisan 2014

16 Nisan 2014

Değerli Okuyucularımız,

Halka arzlar, endeks bazında piyasa değerleri, halka açıklık oranları, işlem hacimleri ile yatırımcı türleri bazında dağılım ve performanslarını detaylı olarak incelemenize imkan tanıyan Borsa Trendleri Raporumuzun 2014 yılını kapsayan sekizinci sayısı ile karşınızdayız.

2014 yılının ilk çeyreğinde Fed politikalarının yanı sıra global ekonomik ve siyasi gelişmeler küresel risk iştahında belirleyici oldu. Mart ayındaki yerel seçimlerin de etkisi ile Borsa İstanbul global piyasalardan genel olarak olumsuz ayrışsa da yılın ilk çeyreğinde yabancı yatırımcıların Borsa İstanbul'da net alımda oldukları gözlemlendi. Aynı dönem halka arzlar açısından da sakin geçti. Borsa İstanbul Pay Piyasası bünyesinde halka arz gerçekleşmezken, Gelişen İşletmeler Piyasası'nda ise 11 milyon TL hasılat ile 2 adet halka arz gerçekleşti.

Geçtiğimiz yıl Yeni Sermaye Piyasası Kanunu'nun yasalaşması, İstanbul Menkul Kıymetler Borsası'nın, Borsa İstanbul A.Ş.'ye dönüşmesi ve ülkemizdeki borsaların tek bir çatı altında toplanması, NASDAQOMX Grubu ile Borsa İstanbul'un teknolojik altyapısının yenilenmesine yönelik olarak stratejik ortaklık sürecinin tamamladığı yoğun bir yıl olmuştur. Önümüzdeki dönemde bu değişim ve dönüşüm sürecinin sermaye piyasalarımızdaki büyüme ve derinleşme açısından etkisini hep birlikte gözlemliyoruz olacağız.

MKK Genel Müdürü ve Yönetim Kurulu Üyesi

Doç. Dr. Yakup ERGİNCAN

TÜYİD Yatırımcı İlişkileri Derneği Başkanı

Abdullah Orkun KAYA

Raporun hazırlanmasını sađlayan Merkezi Kayıt Kuruluđu (MKK) Dıř İliřkiler ve Raporlama M¼d¼rl¼đ¼ M¼d¼r Vekili ¼zg¼r Uysal, M¼d¼r Yardımcısı Levent ¼rgeu, Uzman Fatih Kiraz, T¼YİD Denetim Kurulu ¼yesi ve Yayın Kurulu Eřbařkanı Aslı Seluok ve T¼YİD ¼yesi Eren ¼ner ile ¼zyeđin ¼niversitesi İstanbul Finansal Risk Y¼netimi Laboratuvarı'nda g¼revli akademisyenlere teřekk¼rlerimizi sunarız.

Borsa İstanbul'da iřlem g¼ren hisse senetlerine iliřkin ¼nemli istatistikler bulabileceđiniz bu raporda yer alan deđerlendirme ve bilgiler MKK tarafından aouklanan veriler esas alınarak hazırlanmıřtır. Yatırım bilgi, yorum ve tavsiyeleri yatırım danıřmanlıđı kapsamında deđildir ve sermaye piyasasındaki alım satım kararlarınızı destekleyecek yeterli bilgiyi iouermeyebilir. Burada yer alan veriler ve bilgilerin tam ve dođru olduđu garanti edilemez; iouerik, haber verilmeksizin deđeristirilebilir. T¼m veriler, g¼venilir olduđuna inanılan kaynaklardan alınmıřtır. Bu kaynakların kullanılması nedeni ile ortaya uıkabilecek hatalardan MKK ve T¼YİD sorumlu deđerildir.

İÇİNDEKİLER

1. HALKA ARZLAR VE ENDEKS BAZINDA DAĞILIM	5
2. HALKA AÇIKLIK ORANLARI	6
3. PİYASA DEĞERLERİ	7
4. İŞLEM HACİMLERİ	8
5. YABANCI İŞLEMLERİ – NET GİRİŞ ÇIKIŞLAR (MİLYON ABD DOLARI)	10
6. UYRUK BAZINDA İŞLEM HACMİ DAĞILIMI	10
7. UYRUK BAZINDA YATIRIMCI SAYISI VE PİYASA DEĞERİ	12
8. ENDEKS VE UYRUK BAZINDA YATIRIMCI SAYILARI	14
9. ENDEKS VE UYRUK BAZINDA PORTFÖY DEĞERLERİ (MİLYAR TL)	14
10. YABANCI YATIRIMCILARIN PORTFÖY DEĞERİ VE YATIRIMCI SAYISI SIRALAMASI	15
11. MENKUL KIYMET BAZINDA YATIRIMCI SAYISI VE PİYASA DEĞERİ	16
12. RISK İŞTAHI ENDEKSİ	16

1. Halka Arzlar Ve Endeks Bazında Dağılım

2014 yılının ilk çeyreğinde Borsa İstanbul Pay Piyasası bünyesinde halka arz gerçekleşmemiştir.

Endeks	2011 YS	2012 YS	2013 YS	2014 1Ç
BIST BANKA	16	16	16	16
BIST HOLDİNG VE YATIRIM	31	38	40	40
BIST TİCARET	18	20	21	21
BIST HİZMETLER	53	58	64	62
BIST MALİ	90	98	105	105
BIST SİNAİ	170	180	171	169
BIST TEKNOLOJİ	16	16	16	16
BIST TÜM	329	352	356	352

Kaynak: Borsa İstanbul - <http://borsaistanbul.com/veriler/verileralt/halka-arz-verileri>

Borsa İstanbul Gelişen İşletmeler Piyasası'nda ise 11 milyon TL hasılat ile 2 adet halka arz gerçekleşmiştir.

2014 yılının ilk çeyreğinde Borsa İstanbul Pay Piyasası bünyesinde halka arz gerçekleşmemiştir. Yılın ilk üç aylık döneminde 30 Mart'ta yapılan yerel seçimlerin öncesinde para ve sermaye piyasaları çok hareketli günler geçirmiştir. Piyasadaki genel beklenti volatilitenin yüksek olduğu bu dönemin atlatılması ile birlikte yılın geri kalanında halka arz hazırlığı yapan şirketlerin aksiyon olarak halka arz hazırlıklarına başlayacakları yönündedir.

Borsa İstanbul verilerine göre Pay Piyasası'nda işlem görmek için başvuruda bulunan 9 adet ve paylarının Gelişen İşletmeler Piyasası Listesi'ne kabulü için başvuruda bulunan 8 adet şirket bulunmaktadır (<http://borsaistanbul.com/sirketler/halka-arz/pay-piyasasi/guncel-basvurular>).

Yerel ve uluslararası sermayenin ülkemizde daha etkin bir şekilde işlerlik kazanmasını hedefleyen Halka arz seferberliği ve Listingİstanbul projesi bu konuda iki önemli girişimdir ve önümüzdeki dönemde de halka arzların etkinliği açısından belirleyici olacaktır.

2. Halka Açıklık Oranları

Borsa İstanbul'daki fiili dolaşım halka açıklık oranlarında geçen yılın birinci çeyreğine göre az olsa artış yaşanmıştır.

ENDEKS	HALKA AÇIKLIK ORANI		HALKA AÇIKLIK ORANI (FİİLİ DOLAŞIM)	
	31.03.2013	31.03.2014	31.03.2013	31.03.2014
BIST BANKA	41.93%	42.27%	33.46%	32.42%
BIST HOLDİNG	36.76%	37.55%	31.48%	31.23%
BIST TİCARET	47.82%	50.92%	41.10%	42.33%
BIST 30	37.54%	39.20%	33.87%	34.05%
BIST 50	38.35%	37.99%	33.32%	33.07%
BIST 100	38.88%	38.25%	32.20%	31.78%
BIST HİZMETLER	33.15%	33.59%	26.34%	27.26%
BIST MALİ	40.12%	41.63%	31.98%	31.81%
BIST SİNAİ	39.85%	39.41%	26.26%	27.99%
BIST TEKNOLOJİ	23.65%	22.91%	20.48%	19.74%
BIST TÜM	38.47%	38.98%	29.17%	29.59%

Son yıllarda şirketlerin halka açıklık oranı seviyelerini incelediğimizde genel olarak trendin artış yönünde olduğunu söyleyebiliriz. Bu trend Borsa İstanbul genelinde hem işlem hacmi seviyesinin artmasına hem de daha etkin bir piyasa oluşmasına katkı sağlayan önemli göstergelerden biridir.

2013 yılının ilk çeyreği ile 2014'ü karşılaştırdığımızda Borsa İstanbul'un genelinde fiili dolaşım oranlarında 42 baz puanlık bir artış yaşanmıştır. Halka açıklık oranında geçen yıla göre en fazla artış görülen endeks 310 baz puan ile BIST Ticaret endeksi olurken fiili dolaşımda en yüksek artış 173 baz puan ile BIST Sınai endeks olmuştur. Diğer taraftan halka açıklık oranlarında en yüksek düşüş BIST Teknoloji endeksinde görülürken fiili dolaşımda en yüksek düşüş BIST Banka endeksinde görülmüştür.

Not: Halka açıklık ve fiili dolaşım arasındaki fark şirket kurucuları, %5'in üzerinde paya sahip gerçek ve tüzel kişilerin halka açık hisseleri ve sermaye piyasaları işlemleri dışında rehinde olan hisselerden kaynaklanmaktadır.

3. Piyasa Değerleri

Yılın ilk çeyreğinin sonunda BİST-TÜM endeksinin piyasa değeri 2013 yıl sonuna göre TL bazında %1 yükselirken sektör endeksi olarak en fazla artışı %6 ile BİST Ticaret endeksi göstermiştir.

MİLYON TL	29.03.2013	31.12.2013	31.03.2014	Çeyreksele Değişim	Yıllık Değişim
BİST BANKA	206,222	144,727	149,957	4%	-27%
BİST HOLDİNG VE YATIRIM	79,098	67,106	66,675	-1%	-16%
BİST TİCARET	28,850	25,737	27,384	6%	-5%
BİST 30	395,345	319,619	335,115	5%	-15%
BİST 50	451,209	380,334	392,980	3%	-13%
BİST 100	507,870	424,065	434,487	2%	-14%
BİST HİZMETLER	118,943	111,154	114,951	3%	-3%
BİST MALİ	310,553	238,519	245,001	3%	-21%
BİST SİNAİ	163,444	145,253	137,458	-5%	-16%
BİST TEKNOLOJİ	7,189	5,590	5,647	1%	-21%
BİST TÜM	600,128	500,516	503,056	1%	-16%

MİLYON USD	29.03.2013	31.12.2013	31.03.2014	Çeyreksele Değişim	Yıllık Değişim
BİST BANKA	114,017	67,934	69,563	2%	-39%
BİST HOLDİNG VE YATIRIM	43,732	31,499	30,929	-2%	-29%
BİST TİCARET	15,951	12,081	12,703	5%	-20%
BİST 30	218,579	150,028	155,455	4%	-29%
BİST 50	249,466	178,527	182,298	2%	-27%
BİST 100	280,793	199,054	201,553	1%	-28%
BİST HİZMETLER	65,762	52,175	53,324	2%	-19%
BİST MALİ	171,699	111,960	113,653	2%	-34%
BİST SİNAİ	90,365	68,181	63,765	-6%	-29%
BİST TEKNOLOJİ	3,975	2,624	2,619	0%	-34%
BİST TÜM	331,801	234,940	233,361	-1%	-30%

2014 yılına başlarken yurtdışında Fed'in duruşu ile küresel ekonomik ve politik gelişmeler yakından takip edilirken, içeride yerel seçimler piyasaların ana gündem maddesi olmuştur. Bu dönem zarfında çoğu zaman Borsa İstanbul global piyasalardan olumsuz ayrılarak hareket etmiştir.

İlk üç ayın sonuna gelindiğinde BİST TÜM endeksinin piyasa değeri TL bazında %1 yükselirken sektör endeksi olarak en fazla artışı %6 ile BİST Ticaret endeksi

göstermiştir. BIST 100'un lokomotifi olan banka endeksinin piyasa değeri ise TL bazında %4 artış göstermiştir.

Hem TL hem de ABD doları bazında en fazla düşüşü sırasıyla %5 ve %6 ile Sınai endeksin portföy değeri kaydetmiştir. Geçen yılın aynı dönemi ile karşılaştırma yaptığımızda BIST TÜM endeksinin portföy değeri TL bazında %16 değer kaybederken, BIST Banka endeksinin değer kaybı %27'ye ulaşmıştır.

4. İşlem Hacimleri

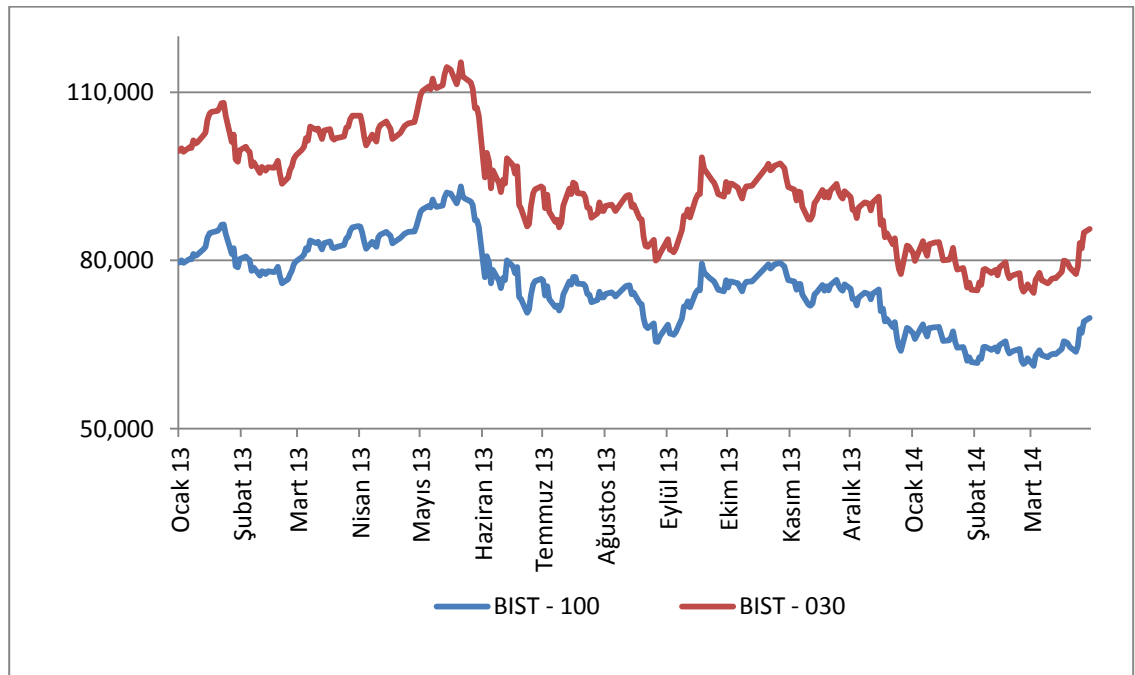
Yılın ilk üç ayında Borsa İstanbul'da gerçekleşen işlem hacmi geçen yılın aynı dönemine göre TL bazında -%5 azalış gösterirken Banka endeksi %17 oranında artış göstermiştir.

NOMİNAL DEĞER (Mn)	2013 1. Çeyrek	2013 4. Çeyrek	2014 1. Çeyrek	Çeyreksele Değişim	Yıllık Değişim
BIST BANKA	12,138	12,132	17,950	48%	48%
BIST HOLDİNG VE YATIRIM	11,310	7,420	5,931	-20%	-48%
BIST TİCARET	667	732	838	14%	26%
BIST 30	26,452	27,861	29,511	6%	12%
BIST 50	30,526	30,643	33,383	9%	9%
BIST 100	36,726	36,495	37,914	4%	3%
BIST HİZMETLER	6,418	5,472	5,877	7%	-8%
BIST MALİ	26,806	28,203	28,716	2%	7%
BIST SINAİ	13,129	12,392	10,583	-15%	-19%
BIST TEKNOLOJİ	705	346	343	-1%	-51%
BIST TÜM	47,059	46,412	45,519	-2%	-3%

MİLYON TL	2013 1. Çeyrek	2013 4. Çeyrek	2014 1. Çeyrek	Çeyreksele Değişim	Yıllık Değişim
BIST BANKA	82,615	80,952	96,446	19%	17%
BIST HOLDİNG VE YATIRIM	23,000	16,796	14,108	-16%	-39%
BIST TİCARET	5,413	5,747	5,550	-3%	3%
BIST 30	145,673	140,918	156,090	11%	7%
BIST 50	162,287	151,636	166,034	9%	2%
BIST 100	180,645	171,242	177,094	3%	-2%
BIST HİZMETLER	33,409	29,267	36,567	25%	9%
BIST MALİ	112,534	117,356	120,242	2%	7%
BIST SINAİ	52,435	43,471	33,806	-22%	-36%
BIST TEKNOLOJİ	3,746	1,311	1,201	-8%	-68%
BIST TÜM	202,123	191,405	191,817	0%	-5%

MİLYON USD	2013 1. Çeyrek	2013 4. Çeyrek	2014 1. Çeyrek	Çeyresel Değişim	Yıllık Değişim
BIST BANKA	46,441	39,926	43,477	9%	-6%
BIST HOLDİNG VE YATIRIM	12,937	8,299	6,365	-23%	-51%
BIST TİCARET	3,045	2,841	2,504	-12%	-18%
BIST 30	81,929	69,435	70,380	1%	-14%
BIST 50	91,287	74,731	74,869	0%	-18%
BIST 100	101,622	84,446	79,870	-5%	-21%
BIST HİZMETLER	18,801	14,449	16,497	14%	-12%
BIST MALİ	63,272	57,826	54,218	-6%	-14%
BIST SINAİ	29,513	21,490	15,260	-29%	-48%
BIST TEKNOLOJİ	2,105	648	544	-16%	-74%
BIST TÜM	113,692	94,414	86,519	-8%	-24%

2014 yılının ilk çeyreğinde geçen yılın aynı dönemine göre TL bazında en yüksek artışı %17 ile BIST Banka endeksi gerçekleştirmiştir. Diğer taraftan en fazla düşüş ise -%68 ile BIST Teknoloji endeksinde görülmüştür. TL'nin ABD doları karşısında son bir yıllık periyotta değer kaybetmesi sebebiyle tüm endekslerin dolar bazlı işlem hacimlerinde geçen yıla göre düşüş yaşanmıştır.



5. Yabancı İşlemleri – Net Giriş Çıkışlar (Milyon ABD Doları)

2014 yılının ilk çeyreğinde net 395 milyon ABD doları seviyesinde yabancı girişi yaşanmıştır.

BIST Hizmetler ve BIST Sınai endekslerinde net yabancı çıkışı olmuştur.

(USD mn)	2013 1. Çeyrek	2013 4. Çeyrek	2014 1. Çeyrek
BIST BANKA	358	(362)	333
BIST HOLDİNG VE YATIRIM	144	(38)	8
BIST TİCARET	38	10	10
BIST 30	405	(498)	366
BIST 50	489	(621)	352
BIST 100	553	(171)	340
BIST HİZMETLER	156	(29)	(84)
BIST MALİ	496	(570)	480
BIST SINAİ	(85)	482	(5)
BIST TEKNOLOJİ	13	(4)	5
BIST TÜM	579	(121)	395

2013 yılını net 418 milyon ABD doları net para çıkışıyla kapatan Borsa İstanbul yılın ilk çeyreğinde 395 milyon ABD doları net para girişi ile tamamlamıştır. Geçen yılın aynı çeyreğinde çok daha yüksek bir para girişi yaşanan endekste 2013 yılının son çeyreğinde 121 milyon ABD doları seviyesinde net para çıkışı olmuştur.

Yılın ilk üç aylık döneminde en yüksek para girişi içerisinde Banka hisselerini de bulunduran Mali endekste görülmüştür. (480 milyon ABD doları) Bir önceki çeyrekte görülen 570 milyon dolarlık para çıkışının bir kısmının yerine eklendiği gözlemlenmiştir. Likiditenin çok olması sebebiyle volatilitenin yüksek olduğu dönemlerde en fazla tercih edilen endeks Banka ve Mali endeks olmaktadır.

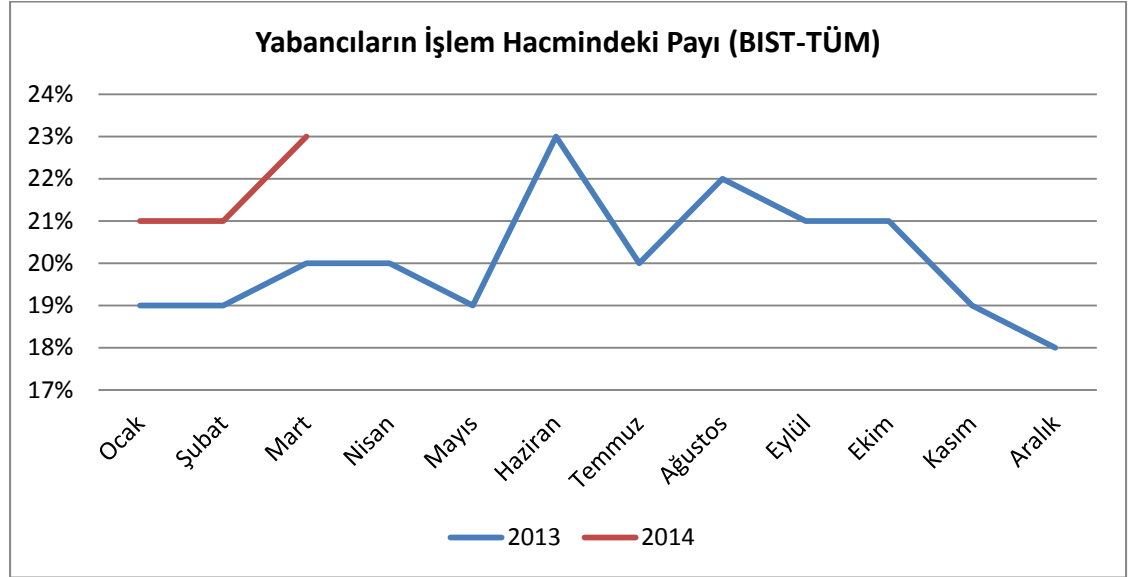
6. Uyrak Bazında İşlem Hacmi Dağılımı

2014 yılının ilk çeyreğinde Borsa İstanbul'da işlem hacminin %78'i yerli yatırımcılar tarafından gerçekleştirilmiştir.

	2013 İlk Çeyrek		2013 Yılı		2014 İlk Çeyrek	
	Yabancı	Yerli	Yabancı	Yerli	Yabancı	Yerli
BIST-TÜM	19%	81%	20%	80%	22%	78%
BIST -030	24%	76%	24%	76%	25%	75%
BIST -050	23%	77%	24%	76%	25%	75%
BIST -100	21%	79%	22%	78%	23%	77%
BIST SINAİ	13%	87%	15%	85%	19%	81%
BIST HİZMETLER	20%	80%	22%	78%	21%	79%
BIST TİCARET	26%	74%	27%	73%	29%	71%
BIST MALİ	23%	77%	22%	78%	23%	77%
BIST BANKA	24%	76%	23%	77%	22%	78%
BIST HOLDİNG VE YATIRIM	18%	82%	22%	78%	28%	72%
BIST TEKNOLOJİ	6%	94%	6%	94%	7%	93%

2013'ün ilk çeyreğinde %19, son çeyreğinde %18, tamamında ise %20 olan yabancıların BIST Tüm işlem hacmindeki payı, 2014 yılının ilk çeyreğinde %22 olarak gerçekleşmiştir. Ocak ayında BIST Tüm'de net satış gerçekleştiren yabancı yatırımcılar, Şubat ve Mart aylarında net alıma geçmiştir.

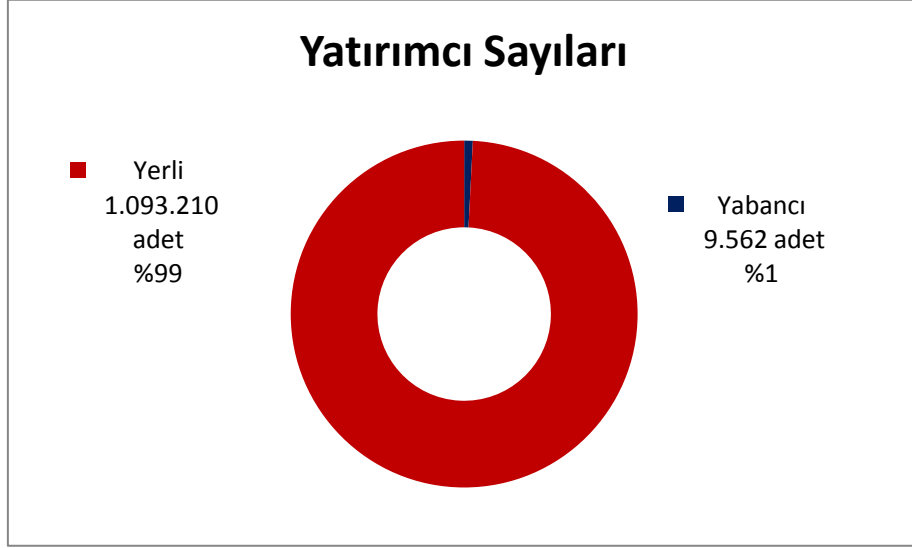
Yabancıların işlem hacmindeki payı Mart ayında %23 ile yılın en yüksek seviyesine ulaşmıştır.



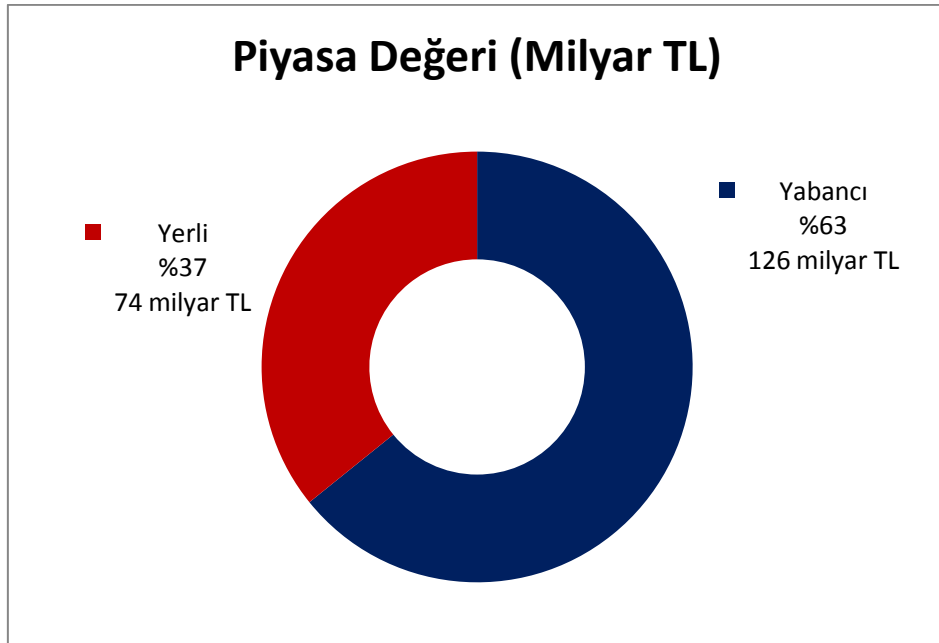
2014'ün ilk çeyreğinde bir önceki yılın aynı dönemine göre yabancıların işlem hacmi sadece BIST Banka'da azalmıştır. BIST Mali endekste yabancı payı değişmezken, en fazla artış ise 10 puanla BIST Holding ve Yatırım'da meydana gelmiştir.

7. Uyruk Bazında Yatırımcı Sayısı Ve Piyasa Değeri

Borsa İstanbul'daki 1 milyon 103 bin yatırımcının sadece 9.562 adedi yabancıdır. Adet bazında %1'in altında olan yabancı yatırımcıların işlem hacmindeki payı %22, piyasa değerindeki payı ise %63'tür.

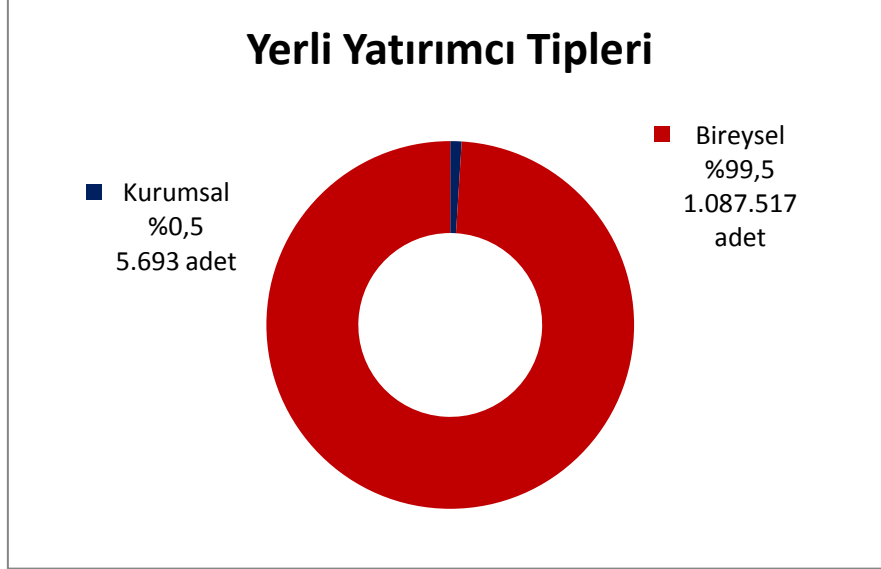


2014 Mart ayı itibarıyla Borsa İstanbul'daki toplam yatırımcı sayısı 1 milyon 102 bin 772 adet olmuştur. Bu rakamın %99'u yerli, %1'i ise yabancı yatırımcıdır. Yılın ilk çeyreği yılsonu rakamları ile karşılaştırıldığında yabancı yatırımcı sayısının 7 adet arttığı; yerli yatırımcı sayısının ise 7.643 adet azaldığı ve bunların tamamının bireysel yatırımcı olduğu görülmektedir. Sonuç olarak toplam yatırımcı sayısında 7.636 adetlik düşüş olmuştur.

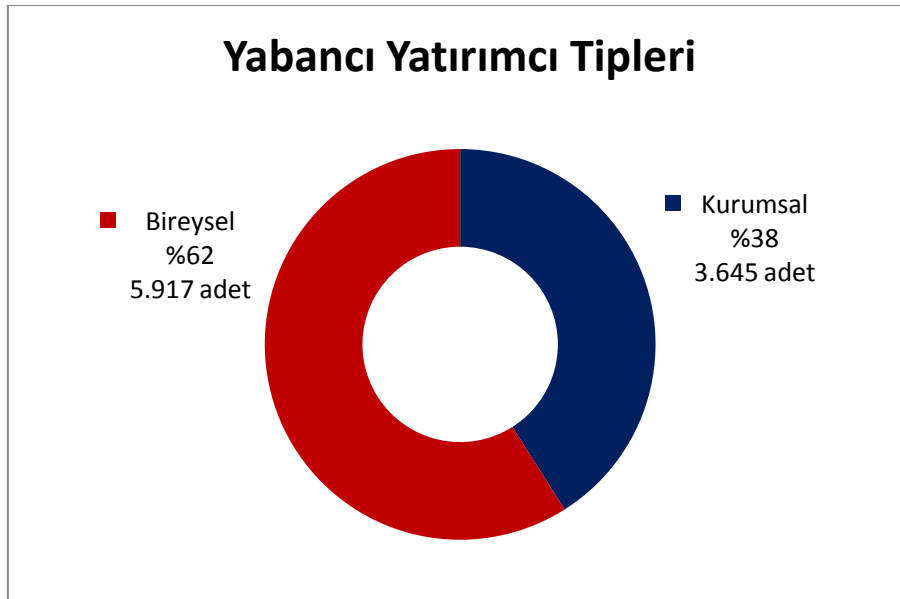


2014'ün ilk çeyreğinde BIST Tüm işlem hacminde %22 paya sahip olan yabancı yatırımcıların piyasa değerindeki payı 2013 sonunda göre aynı seviyede kalmış ve %63 olarak gerçekleşmiştir. Yabancıların elindeki hisse senetlerinin toplam değeri 126 milyar TL seviyesindedir.

Yerli yatırımcılar ağırlıklı olarak bireyseldir. Yerli kurumsal yatırımcı sayısı henüz çok sınırlıdır ve toplam piyasa değerindeki payları %18 seviyesindedir.



Yerli yatırımcıların %99'undan fazlası bireysel yatırımcılardan oluşmaktadır. Bireysel Emeklilik Sistemi'nin sonuçlarının zaman içinde görülmesi beklenmektedir. Yerli kurumsal yatırımcı sayısının artması Borsa İstanbul'un büyümesine ve derinleşmesine önemli katkıda bulunacak, oldukça kısa olan elde tutma sürelerini de uzatmada etken olacaktır.



Yabancı yatırımcılar içinde kurumsal yatırımcıların payı %38 ile yerlilere oranla çok daha yüksektir.

8. Endeks ve Uyruk Bazında Yatırımcı Sayıları

	Mar.14		Ara.13		Eyl.13		Haz.13		Mar.13	
	Yabancı	Yerli	Yabancı	Yerli	Yabancı	Yerli	Yabancı	Yerli	Yabancı	Yerli
BİST TÜM	9.447	1.067.710	9.451	1.078.342	9.350	1.072.953	8.750	1.074.832	8.496	1.062.688
BİST 100	7.548	879.846	7.564	889.055	7.520	882.438	7.538	883.606	7.417	878.269
BİST 30	6.266	670.430	6.307	693.523	6.271	680.772	6.283	684.748	6.160	669.392
BİST 50	6.748	740.706	6.712	741.934	6.715	740.724	6.715	745.796	6.604	738.580
BİST SİNAİ	4.492	588.431	4.552	595.870	4.522	599.292	4.482	605.936	4.430	600.993
BİST HİZMETLER	3.510	337.127	3.593	341.887	3.626	339.489	3.585	338.003	3.430	328.953
BİST MALİ	7.082	671.022	7.123	679.126	7.080	666.537	6.518	668.068	6.285	658.780
BİST TEKNOLOJİ	501	60.740	523	62.232	521	64.195	536	64.898	496	64.660
BİST TİCARET	1.461	87.548	1.479	88.219	1.532	89.836	1.659	91.416	1.556	91.698
BİST BANKA	3.953	373.001	3.969	378.967	4.060	369.629	4.176	372.407	4.107	362.219
BİST HOLDİNG VE YATIRIM	4.427	320.177	4.477	322.184	4.474	320.279	3.810	317.342	3.647	316.964

Mart ayı yatırımcı sayıları incelendiğinde 2013 yılsonuna göre yabancı yatırımcı sayısının BİST 50 dışındaki tüm endekslerde azaldığı, geçen yılın aynı dönemine göre ise BİST Ticaret ve BİST Banka dışındaki tüm endekslerde arttığı görülmektedir. Yerli yatırımcı sayısı ise yılsonuna göre tüm endekslerde düşüş gösterirken 2013 Mart ayına göre sadece BİST Sınai, BİST Teknoloji ve BİST Ticaret endekslerinde düşmüştür. Çeyreksel bazda en fazla düşüş BİST 30'da meydana gelmiştir.

9. Endeks ve Uyruk Bazında Portföy Değerleri (Milyar TL)

	Mar.14		Ara.13		Eyl.13		Haz.13		Mar.13	
	Yabancı	Yerli	Yabancı	Yerli	Yabancı	Yerli	Yabancı	Yerli	Yabancı	Yerli
BİST TÜM	125	71	122	71	130	74	133	72	154	77
BİST 100	114	53	110	53	117	56	120	55	139	58
BİST 30	97	35	90	31	97	33	99	33	113	35
BİST 50	109	41	103	37	111	40	110	40	130	43
BİST SİNAİ	29	26	30	26	30	28	31	27	38	28
BİST HİZMETLER	29	10	27	10	29	10	29	9	29	10
BİST MALİ	67	35	64	35	71	35	73	35	86	38
BİST TEKNOLOJİ	0	1	0	1	1	1	1	1	1	1
BİST TİCARET	11	3	9	3	10	3	11	2	11	3
BİST BANKA	46	18	44	18	51	19	54	19	66	21
BİST HOLDİNG VE YATIRIM	15	10	15	10	16	11	16	11	17	12

Mart ayında 2013 yılsonuna göre yabancıların sahip olduğu piyasa değerlerinin BIST Sınai'de azalırken, BIST Teknoloji ile BIST Holding ve Yatırım'da aynı kaldığı, diğer endekslerde ise arttığı görülmektedir. En fazla artış BIST 30'da gerçekleşmiştir. Aynı dönemde yerli yatırımcıların BIST 30 ve BIST 50 portföy değerleri artarken, diğer endekslerde sahip oldukları portföy değeri değişmemiştir. Öte yandan geçen yılın Mart ayına göre tüm endekslerde hem yerli hem de yabancı yatırımcıların portföy değeri düşmüştür.

10. Yabancı Yatırımcıların Portföy Değeri Ve Yatırımcı Sayısı Sıralaması

**ABD'de yerleşik
1.332 adet yatırımcı
toplam yabancı
yatırımların üçte
birine sahipken, ilk
iki sırada yer alan
ABD ve İngiltere'de
bulunan yatırımcılar
toplam portföyün
yarısından fazlasını
elinde tutmaktadır.**

	Adres Ülkesi	Portföy Değeri (Milyon TL)	Payı
1	AMERİKA BİRLEŞİK DEV.	41.943	33%
2	BİRLEŞİK KRALLIK	25.645	20%
3	LÜKSEMBURG	7.819	6%
4	İRLANDA	5.576	4%
5	HOLLANDA	4.617	4%
6	SİNGAPUR	3.716	3%
7	ALMANYA	2.777	2%
8	YUNANİSTAN	2.422	2%
9	CAYMAN ADALARI	2.202	2%
10	KANADA	2.170	2%
	DİĞER	27.572	22%

2014 yılı Mart ayı itibarıyla Borsa İstanbul'da en yüksek portföy değerine sahip ilk üç ülkenin değişmediği ve ABD, İngiltere ve Lüksemburg olduğu görülmektedir. 2013 sonunda 1.312 adet olan ABD'de yerleşik yatırımcı sayısı Mart 2014'te 1.332 adede çıkmıştır. Bu yatırımcılar toplam yabancı yatırımların üçte birine sahipken, ilk iki sırada yer alan ABD ve İngiltere adresli yatırımcılar toplam portföyün %53'ünü elinde tutmaktadır.

11. Menkul Kıymet Bazında Yatırımcı Sayısı ve Piyasa Değeri

Menkul Kıymet Türü	Mart-2013		Mart-2014	
	Yatırımcı Sayısı	Piyasa Değeri (Milyon TL)	Yatırımcı Sayısı	Piyasa Değeri (Milyon TL)
Pay Senedi	1.099.829	612.165	1.108.858	522.881
Yatırım Fonu	2.697.943	32.328	2.754.306	29.572
Borsa Yatırım Fonu	4.182	393	3.713	195
Özel Sektör Borçlanma Aracı	193.572	30.931	161.500	36.554
Yapılandırılmış Ürünler	2.314	14	2.900	8
Diğer Menkul Kıymetler	1.233	1.683	1.942	3.459
Devlet İç Borçlanma Senetleri	20.517	180.683	42.148	177.010
TOPLAM		858.198		769.679

12. Risk İştahı Endeksi

Aşağıda, MKK tarafından 2012 Aralık ayından beri açıklanan Yatırımcı Risk İştahı Endeksi (RISE) ile ilgili yorumlar yer almaktadır.

2014 yılı birinci çeyreğinde, Borsa İstanbul'daki genel risk iştahı, kritik seviye olan 50'nin üzerine hiç çıkmamıştır. Çeyreğin ilk yarısında yükseliş ve düşüşler gözlemlenen risk iştahı endeksi, çeyreğin ikinci yarısını 40 seviyelerinin biraz üzerinde geçirmiştir. Çeyreğin son RISE değeri (47,2), aynı zamanda bu yılın o ana kadarki en yüksek değeri olmuştur.

Bu periyot ile ilgili önemli noktalardan biri, son iki haftaya (21 ve 28 Mart) kadar yerli yatırımcıların risk iştahının yabancıların iştahından biraz daha yüksek olmasıdır. Diğer bir önemli nokta ise, hesaplanan yedi kategori içinde, yerli fonların RISE serisi en oynakken, yerli gerçek kişilerin serisinin en

durağan olmasıdır. Bu, geçtiğimiz iki üç sene göz önüne alındığında, en olası tablolardan biridir.

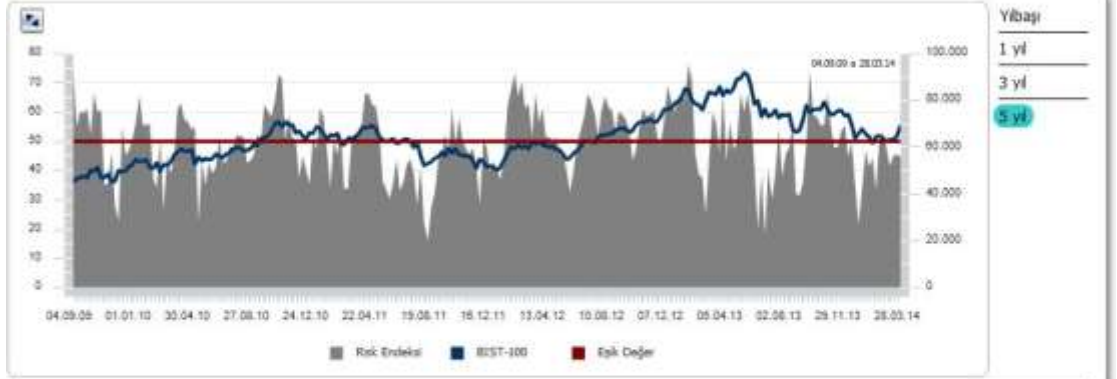
Özet olarak, bu çeyrekte RISE, bu senenin en düşüğü olan 18 seviyelerinden başlamış ama çabucak toparlanıp yeni çıktığı seviyelerde de tutunarak, bu yılın o ana kadarki en yüksek değerinden kapatmıştır. Bu trend, kısmen ve istatistiki açıdan geçerli olarak, çeyreğin başında politik belirsizliklerin çok fazla oluşu ve daha sonrasında bu belirsizliklerin yerini yerel seçimler ve seçim sonrası periyot ile ilgili çok da radikal olmayan beklentilerin aldığı gözlemi ile açıklanabilir.



RISE DEĞİŞİM METODU

RISE SEVİYE METODU

Tüm Yatırımlar Yerli Yatırımlar Yabancı Yatırımlar Yerli Gerçek Kişiler Yerli Tüzel Kişiler Yerli Fonlar Nitelikli Yatırımlar

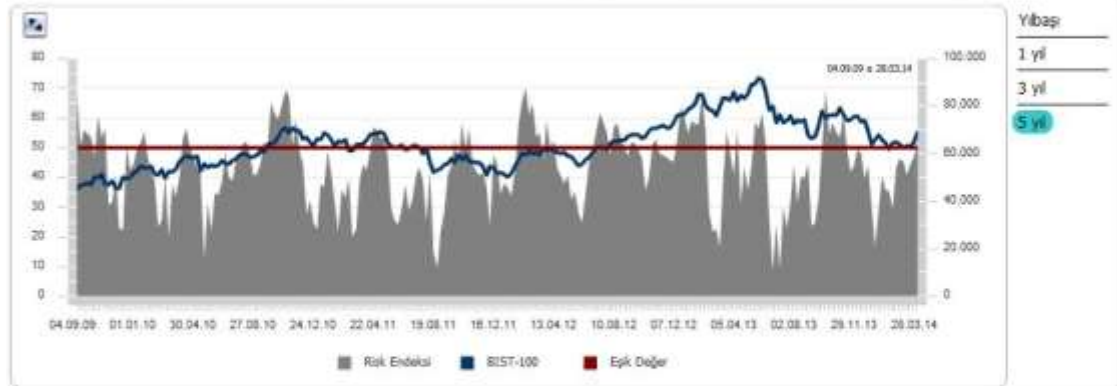


Son Değer	44,8	Sene Başına Göre Değişim (%)	107,07
Bir Hafta Öncesine Göre Değişim (%)	-1,54	Aylık En Düşük Değer	07.03.2014 41,5
Bir Ay Öncesine Göre Değişim (%)	-7,01	Aylık En Yüksek Değer	21.03.2014 45,5
Üç Ay Öncesine Göre Değişim (%)	107,07	Yıllık En Düşük Değer	03.01.2014 21,6
Bir Yıl Öncesine Göre Değişim (%)	-2,76	Yıllık En Yüksek Değer	21.02.2014 53,0

RISE DEĞİŞİM METODU

RISE SEVİYE METODU

Tüm Yatırımlar Yerli Yatırımlar Yabancı Yatırımlar Yerli Gerçek Kişiler Yerli Tüzel Kişiler Yerli Fonlar Nitelikli Yatırımlar



Son Değer	51,7	Sene Başına Göre Değişim (%)	211,55
Bir Hafta Öncesine Göre Değişim (%)	10,54	Aylık En Düşük Değer	07.03.2014 40,8
Bir Ay Öncesine Göre Değişim (%)	13,71	Aylık En Yüksek Değer	28.03.2014 51,7
Üç Ay Öncesine Göre Değişim (%)	211,55	Yıllık En Düşük Değer	03.01.2014 16,6
Bir Yıl Öncesine Göre Değişim (%)	26,10	Yıllık En Yüksek Değer	28.03.2014 51,7