



TÜYİD - YATIRIMCI İLİŐKİLERİ DERNEĐİ

&

MKK - MERKEZİ KAYIT KURULUŐU

İŐBİRLİĐİYLE

**BORSA TRENDLERİ RAPORU**

**Sayı 5: Ocak –Haziran 2013**

19 Temmuz 2013

19 Temmuz 2013

Değerli Okuyucularımız,

Halka arzlar, endeks bazında piyasa değerleri, halka açıklık oranları, işlem hacimleri ile yerli-yabancı ve yatırımcı türleri bazında dağılım ve performansları bir arada inceleyerek, farklı analizler yapmanızı sağlayacak Borsa Trendleri Raporumuzun 2013'ün ilk yarısını kapsayan beşinci sayısı ile karşınızdayız.

Halka arzların tüm hızıyla devam ettiği 2013 yılının ilk çeyreğinde Borsa'nın seyri ile pozitif ve negatif yönlü volatilitiyi rakamlarla takip etmek mümkün. Raporumuzla önümüzdeki dönemde stratejik işbirlikleriyle daha da güçlenecek olan Borsa İstanbul'daki trendleri sizlere ulaştırmayı amaçlıyoruz.

Merkezi Kayıt Kuruluşu'nun veri tabanı kullanılarak TÜYİD Yatırımcı İlişkileri Derneği ve MKK işbirliğiyle hazırlanan, tüm piyasa oyuncuları ve takipçileri açısından faydalı olduğunu gördüğümüz raporumuzu üç aylık bazda yayınlamaya devam edeceğiz.

MKK Genel Müdürü ve Yönetim Kurulu Üyesi

Doç. Dr. Yakup ERGİNCAN

TÜYİD Yatırımcı İlişkileri Derneği Başkanı

Abdullah Orkun KAYA

Raporun hazırlanmasını sađlayan Merkezi Kayıt Kuruluđu (MKK) MKK Kaydı Sistem M¼d¼rl¼đ¼ M¼d¼r Yardımcısı ¼zg¼r Uysal, MKK Y¼netmeni Levent Urganç, T¼Y¼D Denetim Kurulu ¼yesi ve Yayın Kurulu Eđbađkanı Aslı Selçuk ve T¼Y¼D ¼yesi Eren ¼ner ile ¼zyeđin ¼niversitesi İstanbul Finansal Risk Labratuvarında g¼revli akademisyenlere teđekk¼rlerimizi sunarız.

Borsa İstanbul'da iřlem g¼ren hisse senetlerine iliřkin ¼nemli istatistikler bulabileceđiniz bu raporda yer alan deđerlendirme ve bilgiler Merkezi Kayıt Kuruluđu tarafından ađıklanan veriler esas alınarak hazırlanmıřtır. Yatırım bilgi, yorum ve tavsiyeleri yatırım danıřmanlıđı kapsamında deđildir ve sermaye piyasasındaki alım satım kararlarınızı destekleyecek yeterli bilgiyi iđeremeyebilir. Burada yer alan veriler ve bilgilerin tam ve dođru olduđu garanti edilemez; iđerik, haber verilmeksizin deđiřtirilebilir. T¼m veriler, g¼venilir olduđuna inanılan kaynaklardan alınmıřtır. Bu kaynakların kullanılması nedeni ile ortaya ¼ıkabilecek hatalardan MKK ve T¼Y¼D sorumlu deđildir.

## **İÇİNDEKİLER**

1. Halka Arzlar Ve Endeks Bazında Dağılım	5
2. Halka Açıklık Oranları	6
3. Piyasa Değerleri	7
4. İşlem Hacimleri	9
5. Yabancı İşlemleri – Net Giriş Çıkışlar (Milyon ABD Doları)	11
6. Uyruk Bazında İşlem Hacmi Dağılımı (TI Değeri Üzerinden)	11
7. Uyruk Bazında Yatırımcı Sayısı Ve Piyasa Değeri	12
8. Endeks Ve Uyruk Bazında Yatırımcı Sayıları	15
9. Endeks Ve Uyruk Bazında Piyasa Değerleri (Milyar TL)	15
10. Yabancı Yatırımcıların Portföy Değeri Ve Yatırımcı Sayısı Sıralaması	16
11. Menkul Kıymet Bazında Yatırımcı Sayısı Ve Piyasa Değeri	17
12. Risk İştahı Endeksi	17

## 1. Halka Arzlar Ve Endeks Bazında Dağılım

Endeks	30.06.2012	31.12.2012	30.06.2013
BIST BANKA	16	16	16
BIST HOLDİNG VE YATIRIM	31	38	39
BIST TİCARET	20	20	21
BIST HİZMETLER	57	58	60
BIST MALİ	93	98	103
BIST SİNAİ	175	180	172
BIST TEKNOLOJİ	16	16	16
BIST TÜM	341	352	351

Kaynak: Borsa İstanbul - <http://borsaistanbul.com/veriler/verileralt/halka-arz-verileri>

**2013 yılının ilk yarısında toplam 7 halka arz gerçekleşmiştir. Bu halka arzlarda toplamda 676 milyon ABD doları hasılatla ulaşılmıştır.**

2012 yılı halka arzlar açısından oldukça yoğun geçmiş, 16 adet birincil halka arz, 10 adet gelişen işletmeler piyasası olmak üzere toplamda 26 yeni şirket Borsa İstanbul'da (BIST) işlem görmeye başlamıştır. Şirketler 2012 yılında gerçekleşen halka arzlardan toplam 619 milyon TL (352 milyon ABD doları) hasılat elde etmiştir. 2012 yılında Halkbank'ın ikinci halka arzı da çok büyük bir yatırımcı kitlesinin katılımı (30.272) ile gerçekleşmiş ve 4,515 milyar TL toplanmıştır. Halihazırda başvuru yapan şirketlerin listesine bakıldığında halka arz sürecinin 2013 yılında da hızla devam etmesi beklenmektedir.

İlk çeyrekte yılın ilk büyük halka arzı olan "Halk Gayrimenkul Yatırım Ortaklığı A.Ş." gerçekleşmesinin ardından ikinci çeyrek itibarıyla 361 milyon ABD dolarlık hasılat ile "Pegasus Hava Taşımacılığı A.Ş." nin halka arzı gerçekleşmiştir. Sonuç itibarıyla 2013 yılının ilk yarısı itibarıyla Borsa İstanbul 7 şirketin halka arzına ev sahipliği yaparken toplamda 676 Milyon ABD dolarlık bir hasılatla ulaşılmıştır. Bahsettiğimiz birincil halka arzlara ek olarak gündemde olan ikincil halka arzlar konusundaki gelişmeler de yatırımcılar tarafından takip edilmektedir. Haziran ayının ilk haftasında Emlak Konut GYO'nun halka arzının gerçekleştirilmek üzere talep toplanma aşamasına gelmiş fakat piyasa şartlarının elverişli olmaması sebebiyle ertelenmiştir.

## 2013 Yılında Gerçekleşen Birincil Halka Arzlar

Şirketin Ünvanı	Nominal Tutar	Halka Arz Oranı	Toplam	Toplam	Halka Arz	İlk İşlem	Satınalan Yatırımcı Sayısı	
Birincil Halka Arzlar	(TL)	(%)	Hasılat (TL)	Hasılat (ABD doları)	Fiyatı (TL)	Tarihi	Yurt dışı	Yurt içi
Halk Gayrimenkul Yat. Ort. A.Ş.	185,500,000	28%	250,425,000	141,683,168	1.35	22.02.2013	7	18.616
Servet Gayrimenkul Yat. Ort. A.Ş.	13,000,000	25%	35,490,000	19,644,636	2.73	24.04.2013	-	443
Pegasus Hava Taşımacılığı A.Ş.	35,294,000	35%	649,409,600	360,983,658	18.4	26.04.2013	77	9,842
Royal Halı İplik Tekstil Mobilya San. Ve Tic. A.Ş.	17,250,000	29%	76,762,500	42,636,359	4.45	03.05.2013	6	4,706
Odaş Elektrik Üretim San. Tic. A.Ş.	12,000,000	29%	60,000,000	33,145,509	5	21.05.2013	14	667
Panora Gayrimenkul Yat. Ort. A.Ş.	21,750,000	25%	102,225,000	55,729,706	4.7	23.05.2013	-	5,210
Akyürek Tüketim Ürünleri Pazarlama Dağıtım ve Ticaret A.Ş.	16,500,000	36%	42,900,000	22,727,273	2.6	07.06.2013	1	1,226

## 2. Halka Açıklık Oranları

*Fiili dolaşım baz alındığında 2013 yılının ilk çeyreği itibarıyla Borsa İstanbul'da halka açıklık oranı %29'dur.*

ENDEKS	HALKA AÇIKLIK ORANI		HALKA AÇIKLIK ORANI (FİİLİ DOLAŞIM)	
	30.06.2012	30.06.2013	30.06.2012	30.06.2013
BIST BANKA	38.81%	42.10%	29.33%	33.26%
BIST HOLDİNG VE YATIRIM	37.72%	37.06%	32.32%	31.71%
BIST TİCARET	48.16%	48.47%	40.07%	41.85%
BIST 30	35.81%	37.85%	31.77%	34.19%
BIST 50	36.61%	37.47%	31.06%	33.42%
BIST 100	38.12%	37.91%	30.79%	31.78%
BIST HİZMETLER	31.68%	33.43%	23.75%	27.66%
BIST MALİ	38.19%	40.17%	29.06%	31.77%
BIST SİNİ	39.65%	37.36%	25.55%	25.73%
BIST TEKNOLOJİ	28.43%	24.20%	24.03%	20.61%
BIST TÜM	37.08%	37.79%	26.89%	29.08%

Halka arz ve yatırımcıları bilinçlendirme seferberliğinin şirketlerin halka açıklık oranlarını ve fiili dolaşımdaki (aktif olarak işlem gören) hisse miktarını da olumlu etkilediği gözlenmektedir. 2013 yılı 2. Çeyreği sonu itibarıyla BIST-Tüm'ün fiili dolaşımı baz alındığında halka açıklık oranı %29'dur. Geçen yılın aynı döneminde bu oran %27'nin biraz altındaydı. Piyasa değeri ve işlem hacmi

olarak içerdiği şirketlerin büyüklüğü anlamında daha üst sıralarda olan BIST-30 ve Banka endekslerinde fiili dolaşım oranı sırasıyla %34 ve 33% olarak gerçekleşmiştir.

2012 ilk yarısında Banka endeksinin %39'luk bir halka açıklık oranı varken bu yıl %42 seviyesine yükselmesinin en büyük sebebi Özelleştirme idaresi tarafından Halkbank hisselerinde yılın son çeyreğinde gerçekleştirilen ikincil halka arz olmuştur.

Alt sektörler bazında incelediğimizde, her iki yılda da en yüksek halka açıklık ve fiili dolaşım oranı olarak %48 ve %42 ile Ticaret endeksi başta gelmektedir. Halka açıklık oranı ve fiili dolaşım olarak geçen yılın aynı dönemine göre en yüksek artışı sırasıyla %3,29 ve %3,93 ile BIST Banka endeksi olmuştur.

Not: Halka açıklık ve fiili dolaşım arasındaki fark şirket kurucuları, %5'in üzerinde paya sahip gerçek ve tüzel kişilerin halka açık hisseleri ve sermaye piyasaları işlemleri dışında rehinde olan hisselerden kaynaklanmaktadır.

### 3. Piyasa Değerleri

*Yılın ilk yarısında BIST-TÜM endeksinin piyasa değeri 2012 yılı sonuna göre neredeyse aynı seviyede kalmıştır.*

MİLYON TL	30.06.2012	31.12.2012	30.06.2013	Yıllık Değişim	2013 Yılı Değişim
BIST BANKA	150,037	190,077	174,106	16%	-8%
BIST HOLDİNG VE YATIRIM	55,674	69,323	72,746	31%	5%
BIST TİCARET	23,860	27,163	26,954	13%	-1%
BIST 30	285,388	359,153	347,598	22%	-3%
BIST 50	329,881	408,838	399,333	21%	-2%
BIST 100	359,332	453,911	461,989	29%	2%
BIST HİZMETLER	98,360	108,960	114,324	16%	5%
BIST MALİ	226,845	282,780	270,798	19%	-4%
BIST SİNAİ	125,088	147,606	153,894	23%	4%
BIST TEKNOLOJİ	5,021	5,994	5,897	17%	-2%
BIST TÜM	455,314	545,341	544,913	20%	0%

MİLYON ABD doları	30.06.2012	31.12.2012	30.06.2013	Yıllık Değişim	2013 Yılı Değişim
<b>BIST BANKA</b>	83,054	106,929	90,454	9%	-15%
<b>BIST HOLDİNG VE YATIRIM</b>	30,819	38,998	37,794	23%	-3%
<b>BIST TİCARET</b>	13,208	15,281	14,003	6%	-8%
<b>BIST 30</b>	157,978	202,044	180,589	14%	-11%
<b>BIST 50</b>	182,608	229,994	207,467	14%	-10%
<b>BIST 100</b>	198,911	255,350	240,019	21%	-6%
<b>BIST HİZMETLER</b>	54,448	61,296	59,395	9%	-3%
<b>BIST MALİ</b>	125,572	159,080	140,689	12%	-12%
<b>BIST SİNAİ</b>	69,243	83,037	79,953	15%	-4%
<b>BIST TEKNOLOJİ</b>	2,780	3,372	3,064	10%	-9%
<b>BIST TÜM</b>	252,042	306,785	283,101	12%	-8%

Geçen yılın son aylarında kredi derecelendirme kuruluşu Fitch'in Türkiye'yi yatırım yapılabilir seviyeye yükseltmesi sonrasında yaşanan yükseliş ile Borsa İstanbul, 2012 yılında dünyada en çok kazandıran ikinci borsa olmuştur. 2013 yılının başlarında ikinci bir not artışı beklentisi ile bu pozitif ayrışma devam ederken BIST 100 rekor üstüne rekor kırmıştır. Ancak Moody's'in Ocak ayının sonunda cari açık ve dış kırılganlıklara dikkat çekerek beklenen artışı gerçekleştirmemesi sonrasında piyasada kâr satışlarıyla beraber kuvvetli bir düzeltme yaşanmıştır. Uzun süredir beklenen ikinci not artışının Mayıs ayı ortalarında Moody's'den gelmesiyle birlikte endeksin yeniden yükseliş trendine girmesi beklenirken iç ve dış risklerdeki artış piyasanın olumsuz yönde etkilenmesine sebep oldu. Sonuç olarak yılın ilk yarısında pozitif ve negatif yönlü yüksek volatilité ile hareket ettikten sonra BIST TÜM endeksi 545 milyon TL lik değer ile 2012 yılı sonuna göre aynı seviyede kapatmıştır. Kurlardaki negatif yönlü hareketin etkisiyle ise ABD doları bazında BIST TÜM endeksi %8 oranında değer kaybetmiştir.

Geçen yılın aynı dönemine göre piyasa değeri olarak en yüksek artışı hem TL hem de ABD Doları bazında sırasıyla %31 ve %23 ile BIST Holding ve Yatırım endeksi gerçekleştirmiştir. 2013 yılı başından itibaren USD bazında piyasa değeri değişiminde pozitif bir performans göremezken TL bazında en yüksek artışı %5 ile BIST Holding ve Yatırım endeksi ve BIST Hizmetler endeksinde görüyoruz. Kurlarda ki olumsuz havadan en fazla etkilenen endeks ise 2013 yılı başından bu yana USD bazında -%15 lik düşüş ile BIST Banka endeksi olmuştur.



#### 4. İşlem Hacimleri

*Borsa İstanbul genelinde işlem hacimlerine bakıldığında yılın ilk çeyreğinde geçen yılın aynı dönemine göre %26'lık bir artış meydana gelmiştir.*

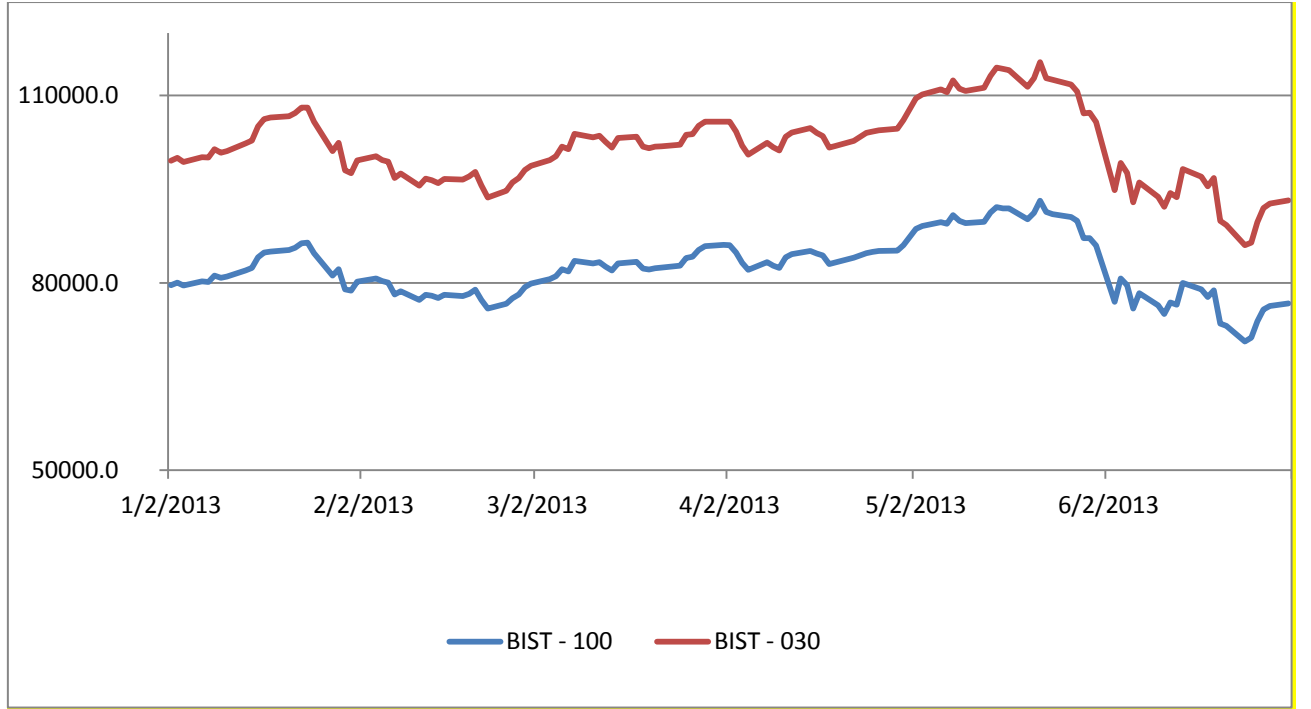
NOMİNAL DEĞER (Milyon)	2012 4. Çeyrek	2013 1. Çeyrek	2013 2. Çeyrek	Çeyreksel Değişim
BIST BANKA	12,495	12,138	13,035	7%
BIST HOLDİNG VE YATIRIM	7,613	11,310	10,333	-9%
BIST TİCARET	791	667	689	3%
BIST 30	24,585	26,452	26,171	-1%
BIST 50	27,579	30,526	29,196	-4%
BIST 100	32,159	36,726	35,223	-4%
BIST HİZMETLER	4,799	6,418	6,089	-5%
BIST MALİ	22,979	26,806	26,725	0%
BIST SINAİ	12,315	13,129	13,046	-1%
BIST TEKNOLOJİ	488	705	479	-32%
BIST TÜM	40,581	47,059	46,339	-2%

MİLYON TL	2012 4. Çeyrek	2013 1. Çeyrek	2013 2. Çeyrek	Çeyreksel Değişim
BIST BANKA	78,803	82,615	92,858	12%
BIST HOLDİNG VE YATIRIM	14,838	23,000	24,942	8%
BIST TİCARET	6,279	5,413	5,743	6%
BIST 30	129,910	145,673	154,399	6%
BIST 50	141,693	162,287	165,107	2%
BIST 100	154,236	180,645	185,994	-3%
BIST HİZMETLER	25,176	33,409	35,935	-8%
BIST MALİ	99,208	112,534	124,273	10%
BIST SINAİ	46,328	52,435	49,482	-6%
BIST TEKNOLOJİ	2,908	3,746	2,427	-35%
BIST TÜM	173,619	202,123	212,118	5%

MİLYON USD	2012 4. Çeyrek	2013 1. Çeyrek	2013 2. Çeyrek	Çeyreksel Değişim
BIST BANKA	44,126	46,441	50,270	8%
BIST HOLDİNG VE YATIRIM	8,313	12,937	13,592	5%
BIST TİCARET	3,522	3,045	3,119	2%
BIST 30	72,769	81,929	83,708	2%
BIST 50	79,373	91,287	89,548	-2%
BIST 100	86,406	101,622	100,924	-1%
BIST HİZMETLER	14,115	18,801	19,504	4%
BIST MALİ	55,558	63,272	67,375	6%
BIST SINAİ	25,960	29,513	26,956	-9%
BIST TEKNOLOJİ	1,629	2,105	1,323	-37%
BIST TÜM	97,262	113,692	115,157	1%

Yılın ilk üç aylık döneminde endekslerin işlem hacimlerini karşılaştırdığımızda yüksek hacmi BIST TUM ve BIST 100 de gerçekleştiği görülüyor. Özellikle yılın ikinci çeyreğinde volatilitenin artmasıyla birlikte işlem hacimlerinde de bir önceki çeyreğe göre artış gözlenmiştir. TL bazda en yüksek artış ise yaklaşık 12 Milyar TL ile BIST Mali endeksinde yaşanırken onu 10 Milyar TL ile BIST Banka endeksi takip etmiştir.

Aynı dönemde en büyük düşüş ise 3 Milyar TL ile BIST Sınai endeksinde gerçekleşmiştir.



## 5. Yabancı İşlemleri – Net Giriş Çıkışlar (Milyon ABD Doları)

(ABD doları Milyon)	2012 1. Çeyrek	2012 2. Çeyrek	2012 3. Çeyrek	2012 4. Çeyrek	TOPLAM	2013 1. Çeyrek	2013 2. Çeyrek
BIST BANKA	585	178	592	839	2,194	358	(1,056)
BIST HOLDİNG VE YATIRIM	166	(9)	(0.4)	55	211	144	288
BIST TİCARET	78	26	(27)	86	164	38	26
BIST 30	632	193	1,090	1,105	3,021	405	(1,140)
BIST 50	2,535	244	1,126	1,119	5,024	489	(1,096)
BIST 100	2,585	226	1,138	1,441	5,389	553	(1,176)
BIST HİZMETLER	98	101	215	246	659	156	(104)
BIST MALİ	756	214	700	1,036	2,707	496	(782)
BIST SİNİİ	1,700	(72)	230	155	2,013	(85)	(226)
BIST TEKNOLOJİ	43	(17)	(2)	14	28	13	(27)
BIST TÖM	2,597	226	1,133	1,451	5,407	579	(1,139)

**Yılın ilk yarısında Borsa İstanbul'a 561 milyon ABD doları net yabancı çıkışı olmuştur. Yabancı yatırımcılar 432 Milyon USD'lik net alım ile en çok Holding ve Yatırım endeksinde alım yapmışlardır.**

2012 yılında toplam 5,4 milyar ABD doları net yabancı yatırımcı alışı ile kapatan Borsa İstanbul, bu olumlu trende yılın ilke çeyreğindeki 579 Milyon USD net yabancı para girişi ile devam etmişti. 2013 yılı ikinci çeyreğinde ise bu trend tersine dönerek 1.139 Milyon ABD dolarlık net para çıkışı olarak gerçekleşmiştir.

En fazla net para çıkışı 1.176 milyon ABD doları ile BIST 100'de olurken, en çok işlem gören ve en büyük 50 şirketin içinde bulunduğu BIST 30 endeksi 1.140 milyon ABD doları ile ikinci sıradadır. Yılın ikinci çeyreğinde sadece Holding ve Yatırım endeksi ile Ticaret endeksinden nette para girişi olmuştur.

## 6. Uyruk Bazında İşlem Hacmi Dağılımı (TL Değeri Üzerinden)

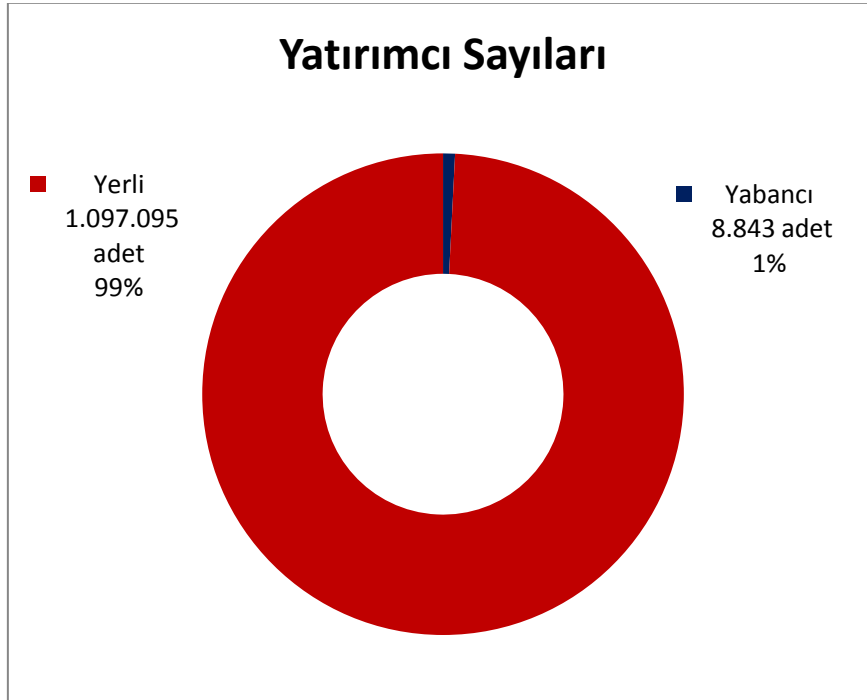
Endeks	Ara.12		Mar.13		Haz.13	
	Yabancı	Yerli	Yabancı	Yerli	Yabancı	Yerli
BIST-TÖM	16%	84%	20%	80%	23%	77%
BIST -030	19%	81%	24%	76%	26%	74%
BIST -050	19%	81%	23%	77%	26%	74%
BIST -100	17%	83%	22%	78%	25%	75%
BIST SİNİİ	8%	92%	14%	86%	20%	80%
BIST HİZMETLER	18%	82%	23%	77%	25%	75%
BIST TİCARET	17%	83%	31%	69%	32%	68%
BIST MALİ	19%	81%	22%	78%	24%	76%
BIST BANKA	21%	79%	23%	77%	25%	75%
BIST HOLDİNG VE YATIRIM	16%	84%	19%	81%	25%	75%
BIST TEKNOLOJİ	2%	98%	8%	92%	8%	92%

**2013 yılı Haziran ayında Borsa İstanbul'da işlem hacminin %77'si yerli yatırımcılar tarafından gerçekleştirilmiştir.**

2013'ün ilk çeyreğinde %20 olan yabancıların işlem hacmindeki payı, Haziran ayı itibarıyla artarak %23 olmuştur. Buna karşılık Borsa İstanbul Ulusal Pazar'da yabancı yatırımcıların net satışı 1,139 milyar ABD dolarına ulaşmıştır. Yabancıların işlem hacmi Mart sonuna göre en fazla BIST Sınai'de artarak %14'ten %20'ye ulaşmıştır. Haziran sonu itibarıyla yabancıların en yüksek işlem hacmine %32 ile BIST Ticaret'te sahip oldukları görülmektedir. Diğer tüm endekslerin işlem hacminde yabancı payında 1-4 puan artış olurken, BIST Teknoloji'de değişiklik olmamıştır. Yerli yatırımcılar Haziran ayında işlem hacminin %77'sini gerçekleştirmiştir.

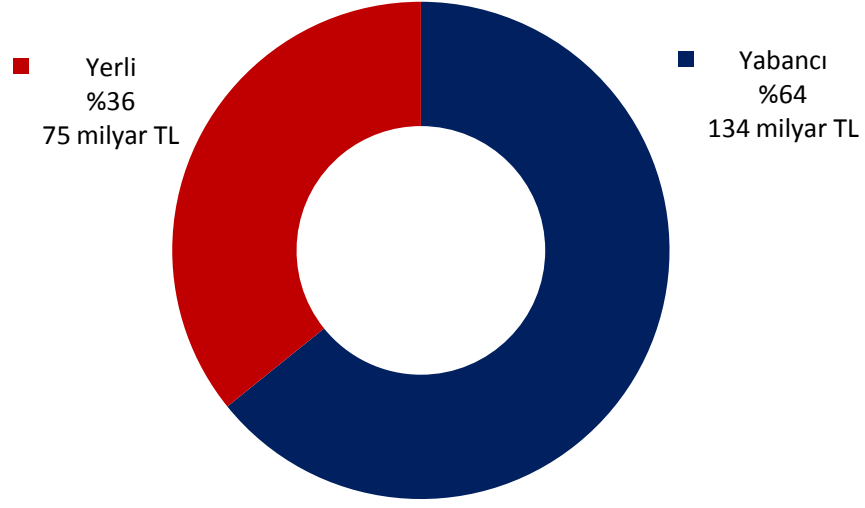
## 7. Uyruk Bazında Yatırımcı Sayısı Ve Piyasa Değeri

**Toplam 1 milyon 105 bin yatırımcının sadece 8.843 adedi yabancı iken; işlem hacminde %23 paya sahip olan yabancı yatırımcıların piyasa değerindeki payı %64'tür.**



2013 Haziran ayı itibarıyla Borsa İstanbul'da 1 milyon 97 bin adet yerli yatırımcıya karşılık 8.843 adet yabancı yatırımcı bulunmaktadır. 2012 yılına göre yabancı yatırımcı sayısında 528 adetlik artış olurken yerli yatırımcı sayısında yaklaşık 14 bin adetlik bir artış görülmüştür.

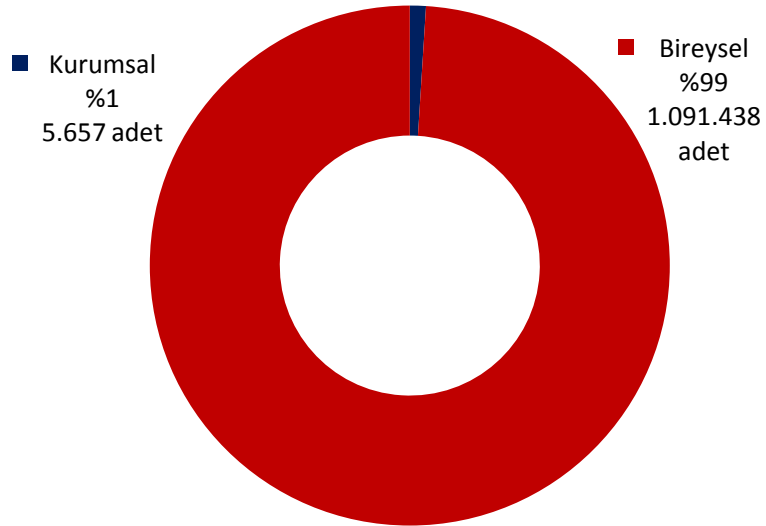
## Piyasa Deęeri (Milyar TL)



İşlem hacminde %23 paya sahip olan yabancı yatırımcıların piyasa deęerindeki payı 2011 sonunda %62'den 2012 sonunda %66'ya yükselmiş ve 2013'ün ilk yarısı sonunda %64'e inmiştir.

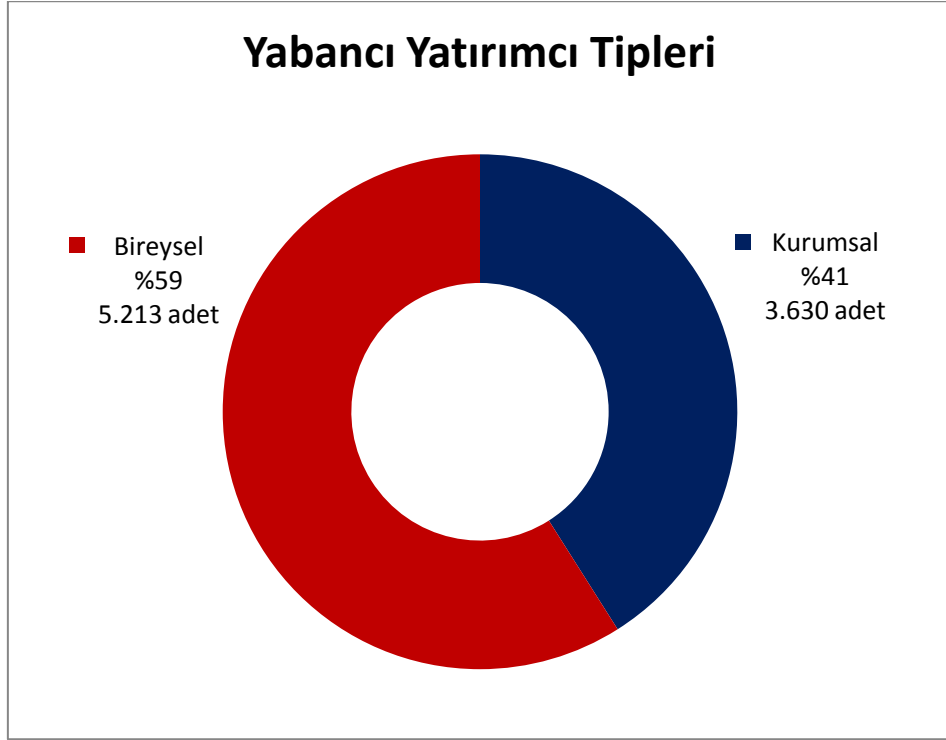
*Yerli yatırımcılar ağırlıklı olarak bireyseldir. Önümüzdeki dönemde artması beklenen yerli kurumsal yatırımcı sayısı henüz çok sınırlıdır ve toplam piyasa deęerindeki payları %17 seviyesindedir.*

## Yerli Yatırımcı Tipleri



Yerli yatırımcıların %99'u bireysel yatırımcılardan oluşmaktadır. Yerli kurumsal yatırımcıların sayıları Mart ayına göre artarak 5 bin 657 adede ulaşmıştır.

Hükümetin tasarruf oranını yükseltmek üzere 2013 itibarıyla getirdiği bireysel emeklilik katkı sistemi olumlu olsa da sonuçlarının zaman içinde daha belirgin olması beklenmektedir. Yerli kurumsal yatırımcı sayısının artması Borsa İstanbul'un büyümesine ve derinleşmesine önemli katkıda bulunacak, oldukça kısa olan elde tutma sürelerini de uzatmada etken olacaktır.



Yabancı yatırımcılarda kurumsal yatırımcılar, yerlilere oranla çok daha yüksektir.

## 8. Endeks Ve Uyrak Bazında Yatırımcı Sayıları

	Haz.13		Mar.13		Ara.12	
	Yabancı	Yerli	Yabancı	Yerli	Yabancı	Yerli
<b>BİST TÜM</b>	8.750	1.074.832	8.496	1.062.688	8.222	1.060.923
<b>BİST 100</b>	7.538	883.606	7.417	878.269	7.307	882.119
<b>BİST 30</b>	6.283	684.748	6.160	669.392	6.055	671.788
<b>BİST 50</b>	6.715	745.796	6.604	738.580	6.460	740.770
<b>BİST SİNAİ</b>	4.482	605.936	4.430	600.993	4.398	608.415
<b>BİST HİZMETLER</b>	3.585	338.003	3.430	328.953	3.316	331.355
<b>BİST MALİ</b>	6.518	668.068	6.285	658.780	6.040	651.659
<b>BİST TEKNOLOJİ</b>	536	64.898	496	64.660	471	64.295
<b>BİST TİCARET</b>	1.659	91.416	1.556	91.698	1.552	94.436
<b>BİST BANKA</b>	4.176	372.407	4.107	362.219	4.042	366.594
<b>BİST HOLDİNG VE YATIRIM</b>	3.810	317.342	3.647	316.964	3.398	314.209

Yılın ilk yarısında tüm endekslerdeki yabancı yatırımcı sayısı yılsonuna göre artmıştır. BİST TUM'de yerli yatırımcıların sayısı artarken, BİST Sınai ve Ticaret endekslerindeki yerli yatırımcı sayısının azaldığı gözlenmektedir. Hem yerli hem yabancı yatırımcı sayısının en fazla arttığı endeks ise BİST Mali olmuştur.

## 9. Endeks Ve Uyrak Bazında Piyasa Değerleri (Milyar TL)

	Haz.13		Mar.13		Ara.12		Yılbaşına Göre Değişim	
	Yabancı	Yerli	Yabancı	Yerli	Yabancı	Yerli	Yabancı	Yerli
<b>BİST TÜM</b>	133,40	72,47	153,89	76,89	140,20	70,60	-5%	3%
<b>BİST 100</b>	120,10	55,01	139,16	58,24	126,12	53,38	-5%	3%
<b>BİST 30</b>	98,52	33,01	112,91	35,46	103,92	32,79	-5%	1%
<b>BİST 50</b>	109,88	39,74	129,80	43,19	116,56	40,69	-6%	-2%
<b>BİST SİNAİ</b>	30,74	26,74	37,55	27,56	33,73	25,33	-9%	6%
<b>BİST HİZMETLER</b>	28,80	9,41	29,33	10,08	27,34	8,85	5%	6%
<b>BİST MALİ</b>	73,36	35,39	86,38	38,18	78,62	35,46	-7%	0%
<b>BİST TEKNOLOJİ</b>	0,50	0,93	0,62	1,08	0,51	0,96	-1%	-4%
<b>BİST TİCARET</b>	10,67	2,40	11,23	2,57	11,14	1,99	-4%	20%
<b>BİST BANKA</b>	54,15	19,13	65,73	20,72	60,28	19,56	-10%	-2%
<b>BİST HOLDİNG VE YATIRIM</b>	16,07	10,89	17,13	11,94	14,74	10,94	9%	0%

BİST Holding ve Yatırım dışında yabancıların sahip olduğu piyasa değerlerinin Haziran sonu itibarıyla yılbaşına göre düştüğü görülmektedir. En fazla düşüş BİST Banka'da meydana gelmiştir. Yerlilerde ise BİST Ticaret'in %20 arttığı görülmektedir.

## 10. Yabancı Yatırımcıların Portföy Değeri Ve Yatırımcı Sayısı Sıralaması

**ABD’de yerleşik  
1.332 adet yatırımcı  
toplam yabancı  
yatırımların üçte  
birine sahipken, ilk  
iki sırada yer alan  
ABD ve İngiltere’de  
bulunan yatırımcılar  
toplam portföyün  
yaklaşık yarısını  
elinde tutmaktadır.**

	Adres Ülkesi	Portföy Değeri (Milyon TL)	Payı
1	AMERİKA BİRLEŞİK DEV.	45.012	34%
2	BİRLEŞİK KRALLIK	22.286	17%
3	LÜKSEMBURG	10.465	8%
4	İRLANDA	5.411	4%
5	HOLLANDA	4.610	3%
6	NORVEÇ	4.271	3%
7	İSVEÇ	3.517	3%
8	FRANSA	3.403	3%
9	SİNGAPUR	3.206	2%
10	YUNANİSTAN	2.624	2%
	DİĞER	28.879	22%

Haziran 2013 itibarıyla Borsa İstanbul’da en yüksek portföy değerine sahip ilk üç ülkenin yılsonuna göre değişmediği ve ABD, İngiltere ve Lüksemburg olduğu görülmektedir. 2012 sonunda 1.302 adet olan ABD’de yerleşik yatırımcı sayısı artışıını sürdürerek 1.332’ye ulaşmıştır. Bu yatırımcılar toplam yabancı yatırımların üçte birine sahipken, ilk iki sırada yer alan ABD ve İngiltere adresli yatırımcılar toplam portföyün %51’ini elinde tutmaktadır.



## 11. Menkul Kıymet Bazında Yatırımcı Sayısı ve Piyasa Değeri

Menkul Kıymet Türü	Haz.12		Haz.13	
	Yatırımcı Sayısı	Piyasa Değeri (Milyon TL)	Yatırımcı Sayısı	Piyasa Değeri (Milyon TL)
Pay Senedi	1.097.189	461.653	1.111.673	556.458
Yatırım Fonu	2.906.283	29.238	2.737.437	34.316
Borsa Yatırım Fonu	4.530	200	4.554	247
Özel Sektör Borçlanma Aracı	223.100	24.343	172.944	31.684
Yapılandırılmış Ürünler*	1.666	4	3.206	19
Diğer Menkul Kıymetler**	57	1.068	1.159	2.220
Devlet İç Borçlanma Senetleri	61.036	142.694	21.291	179.717
<b>TOPLAM</b>		<b>659.201</b>		<b>804.662</b>

\*Toplam bakiyeli yatırımcı sayısı Haziran 2012'de 3.736.924 iken Haziran 2013'de 3.568.958'e düşmüştür.

## 12. Risk İştahı Endeksi

MKK tarafından Aralık 2012'den itibaren yayımlanan Yatırımcı Risk İştahı Endeksinde 2013 yılının ilk altı ayındaki oluşan veriler Özyeğin Üniversitesi İstanbul Finansal Risk Laboratuvarında görevli akademisyenler tarafından yorumlanarak aşağıdaki not oluşturulmuştur.

Borsa İstanbul'daki Risk iştahı ocak ayında pozitif bir seyir seyretmiştir. Şubat ayından itibaren risk iştahında ciddi dalgalanmalar görülmeye başlanmıştır. Mayıs ayının son haftasından itibaren ise risk iştahının oldukça düşük olduğu bir döneme girilmiştir.

Yılın ilk 6 ayında yerli ve yabancı yatırımcıların hareketleri benzerlikler göstermektedir. Özellikle Mayıs ayının sonu ile birlikte yerli ve yabancı yatırımcıların risk iştahlarında ciddi bir düşüş gözlemlenmiştir. Yerli Fonların risk iştahındaki değişimlere daha sert tepkiler verdiği gözlemlenirken, yerli gerçek kişilerin, yerli fon ve yerli tüzel kişilerin risk iştahlarını takip ettikleri gözlemlenmiştir.

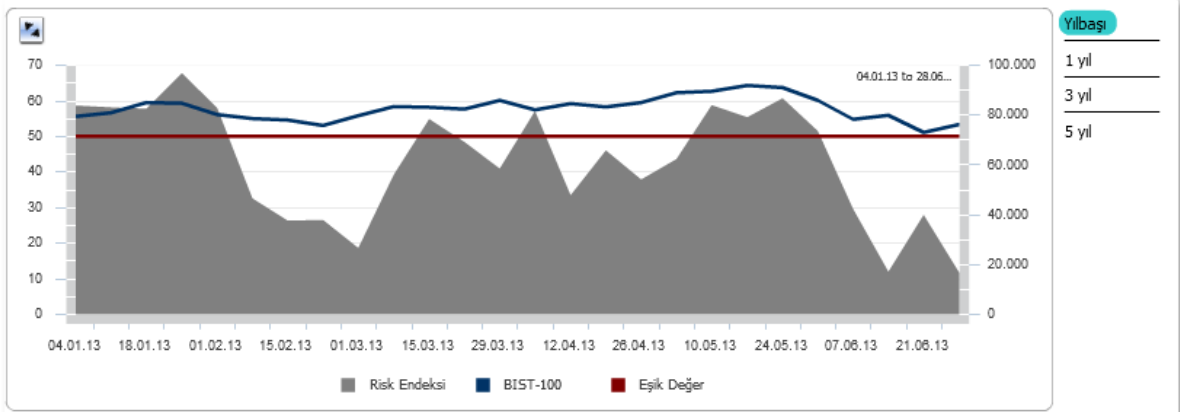
Şubat ayının başı ile birlikte 50 kritik seviyesinin etrafında seyreden RISE endeksi, Mayıs ayından sonra ciddi bir düşüş yaşamış ve 11 seviyelerine gerilemiştir. Bu seviyeyi iki kez test eden endeks halen 50 kritik seviyesinin altında bulunmaktadır. Öte yandan yıl içerisinde risk iştahının en yüksek olduğu aylar ocak ve mayıs ayları olmuştur. Yıl içerisinde iki kez 60 seviyelerine gelen endeks, bu seviyelerde uzun bir süre kalmayı başaramamıştır.



RISE DEĞİŞİM METODU

RISE SEVİYE METODU

Tüm Yatırımcılar  Yerli Yatırımcılar  Yabancı Yatırımcılar  Yerli Gerçek Kişiler  Yerli Tüzel Kişiler  Yerli Fonlar  Nitelikli Yatırımcılar

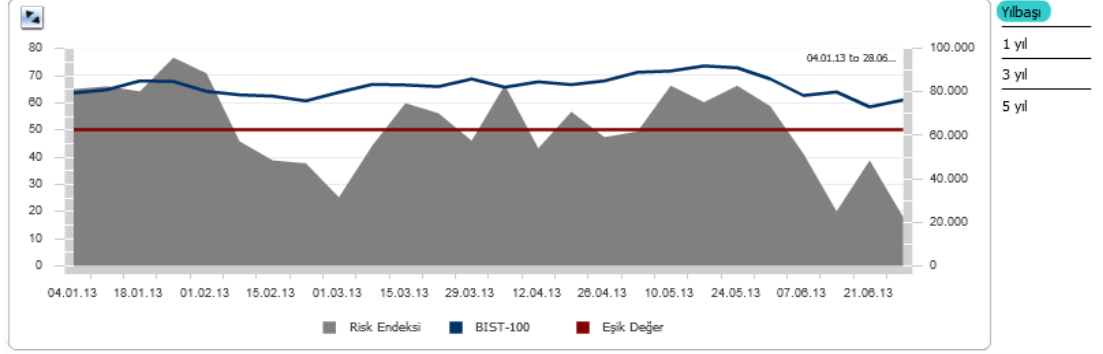


Son Değer	24,3	Sene Başına Göre Değişim (%)	-58,62
Bir Hafta Öncesine Göre Değişim (%)	-25,08	Aylık En Düşük Değer	12.07.2013 24,3
Bir Ay Öncesine Göre Değişim (%)	103,01	Aylık En Yüksek Değer	05.07.2013 32,5
Üç Ay Öncesine Göre Değişim (%)	-47,30	Yıllık En Düşük Değer	28.06.2013 11,7
Bir Yıl Öncesine Göre Değişim (%)	-58,00	Yıllık En Yüksek Değer	25.01.2013 67,9

RISE DEĞİŞİM METODU

RISE SEVİYE METODU

Tüm Yatırımcılar  Yerli Yatırımcılar  Yabancı Yatırımcılar  Yerli Gerçek Kişiler  Yerli Tüzel Kişiler  Yerli Fonlar  Nitelikli Yatırımcılar

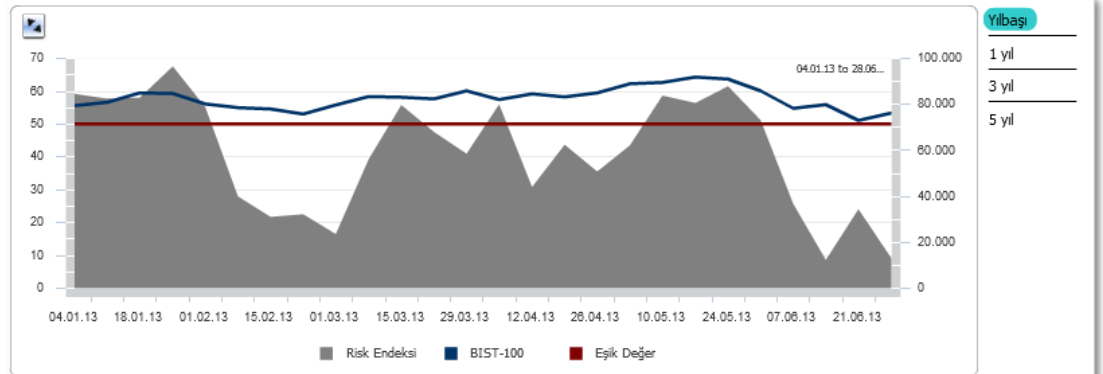


Son Değer	30,1	Sene Başına Göre Değişim (%)	-53,73
Bir Hafta Öncesine Göre Değişim (%)	-26,51	Aylık En Düşük Değer	12.07.2013 30,1
Bir Ay Öncesine Göre Değişim (%)	50,08	Aylık En Yüksek Değer	05.07.2013 40,9
Üç Ay Öncesine Göre Değişim (%)	-46,95	Yıllık En Düşük Değer	28.06.2013 17,9
Bir Yıl Öncesine Göre Değişim (%)	-52,83	Yıllık En Yüksek Değer	25.01.2013 76,6

RISE DEĞİŞİM METODU

RISE SEVİYE METODU

Tüm Yatırımcılar  Yerli Yatırımcılar  Yabancı Yatırımcılar  Yerli Gerçek Kişiler  Yerli Tüzel Kişiler  Yerli Fonlar  Nitelikli Yatırımcılar



Son Değer	22,9	Sene Başına Göre Değişim (%)	-61,38
Bir Hafta Öncesine Göre Değişim (%)	-23,99	Aylık En Düşük Değer	12.07.2013 22,9
Bir Ay Öncesine Göre Değişim (%)	166,09	Aylık En Yüksek Değer	05.07.2013 30,1
Üç Ay Öncesine Göre Değişim (%)	-47,74	Yıllık En Düşük Değer	14.06.2013 8,6
Bir Yıl Öncesine Göre Değişim (%)	-60,95	Yıllık En Yüksek Değer	25.01.2013 67,7