



TÜYİD - YATIRIMCI İLİŞKİLERİ DERNEĞİ

&

MKK - MERKEZİ KAYIT KURULUŞU

İŞBİRLİĞİYLE

BORSA TRENDLERİ RAPORU

1 Haziran 2012

1 Haziran 2012

Değerli Okuyucular,

Borsa trendleri raporu, halka açılan şirketleri, piyasa değerlerini, halka açıklık oranlarını, endeks performanslarını, işlem hacimlerini, hisse senetlerini elde tutma sürelerini ve yerli-yabancı ya da yatırımcı türleri bazında dağılım ve performansları bir arada inceleyerek, borsaya ilişkin farklı analizler yapmanızı sağlayacak bir rapordur.

Piyasaya ilişkin önemli istatistiklere yer veren rapor, MKK Merkezi Kayıt Kuruluşu'nun veri tabanı kullanılarak TÜYİD Yatırımcı İlişkileri Derneği ve MKK işbirliğiyle hazırlanmıştır.

İlk raporumuz 31 Mayıs 2011-31 Mayıs 2012 dönemlerini kapsamaktadır ve bundan böyle aylık bazda yayınlanacaktır.

Tüm piyasa oyuncuları ve takipçileri açısından faydalı olacağını düşündüğümüz bu verileri bundan sonra da yayınlamaya devam edeceğiz.

MKK Başkanı

Doç. Dr. Yakup ERGİNCAN

TÜYİD Yatırımcı İlişkileri Derneği Başkanı

Funda GÜNGÖR AKPINAR

1. HALKA AÇILAN ŞİRKETLER

**2011 yılında toplam
27 halka arz
gerçekleşirken;
2012 yılının ilk beş
ayında bu rakam
17'ye ulaşmıştır.**

| | 31.05.2011 | 31.12.2011 | 30.04.2012 | 31.05.2012 |
|-------------|------------|------------|------------|------------|
| İMKB-TOPLAM | 359 | 372 | 380 | 389 |
| İMKB-TÜM | 316 | 329 | 334 | 338 |
| XUSIN | 166 | 170 | 173 | 174 |
| XUHIZ | 50 | 53 | 53 | 55 |
| XTCRT | 16 | 18 | 18 | 19 |
| XUMAL | 85 | 90 | 92 | 93 |
| XBANK | 16 | 16 | 16 | 16 |
| XHOLD | 28 | 31 | 32 | 33 |
| XUTEK | 15 | 16 | 16 | 16 |

2012 yılı başından itibaren etkileri daha yoğun olarak hissedilen Avrupa Bölgesi borç krizi ve bunun neticesinde döviz kurlarında meydana gelen belirsizliğin yarattığı ek maliyetler, özel sektörü ve özellikle KOBİ'leri diğer bir önemli finansman kaynağı olan halka arz konusunda daha aktif olmaya teşvik etmiştir.

Küresel makroekonomik gelişmelerin yanı sıra 2010 yılında başlatılan Halka Arz Seferberliği ile son bir yıllık dönemde SPK ve İMKB'nin açıkladığı teşvikleretkisini göstermiş, 2011 yılında toplam 27 adet halka arz gerçekleşirken 2012 yılının ilk beş aylık döneminde bu rakam 17'ye ulaşmıştır. 2012 yılında halka arz edilen şirketlerden bir tanesi Ulusal Pazar, diğerleri ise 2. Ulusal Pazar'da işlem görmektedir. Bu hisseler ve işlem gördükleri endeksler aşağıdaki gibidir:

| Borsa Kodu | Hisse Adı | İMKB-TOPLAM | XUSIN | XUHIZ | XTCRT | XUMAL | XHOLD |
|------------|---------------------------|-------------|-------|-------|-------|-------|-------|
| ARTOG | AR TARIM ORGANİK GIDA | X | X | | | | |
| BEYAZ | BEYAZ FİLO | X | | | | | |
| HALKS | HALK SİGORTA | X | | | | | |
| HITIT | HİTİT HOLDİNG | X | | | | | |
| MCTAS | MCT DANIŞMANLIK | X | | | | | |
| MEGAP | MEGA POLİETİLEN | X | | | | | |
| NIBAS | NİĞBAŞ NİĞDE BETON | X | X | | | | |
| ORGE | ORGE ENERJİ | X | | X | | | |
| OSMEN | OSMANLI MENKUL | X | | | | | |
| OSTİM | OSTİM ENDÜSTRİYEL YAT | X | | | | | |
| OYLUM | OYLUM SİNAİ YATIRIMLAR | X | X | | | | |
| OZKGY | ÖZAK GAYRİMENKUL | X | | | | X | |
| POLHO | POLİSAN HOLDİNG | X | | | | X | X |
| PRZMA | PRİZMA PRES MATBAACILIK | X | X | | | | |
| SANFM | SANİFOAM SÜNGER | X | | | | | |
| TARAF | TARAF GAZETECİLİK | X | | | | | |
| TKNSA | TEKNOSA İÇ VE DIŞ TİCARET | X | | X | X | | |

2. HALKA AÇIKLIK ORANLARI

Fiili dolaşım baz alındığında Türkiye'deki halka açıklık oranı %26'dır.

| ENDEKS | HALKA AÇIKLIK ORANI | HALKA AÇIKLIK ORANI (FİİLİ DOLAŞIM) |
|-------------|---------------------|-------------------------------------|
| İMKB-TOPLAM | 37,00% | 26,44% |
| İMKB-030 | 36,30% | 32,15% |
| İMKB-050 | 37,22% | 31,60% |
| İMKB-100 | 38,26% | 31,05% |
| İMKB-TÜM | 37,26% | 26,74% |
| XUSIN | 39,25% | 25,23% |
| XUHIZ | 32,35% | 24,47% |
| XTCRT | 49,21% | 41,58% |
| XUMAL | 38,46% | 28,69% |
| XBANK | 38,83% | 28,69% |
| XHOLD | 38,46% | 32,72% |
| XUTEK | 29,40% | 24,10% |

Halka arz ve yatırımcıları bilinçlendirme seferberliğinin yeni halka arzlarla beraber, şirketlerin halka açıklık oranlarını ve fiili dolaşımdaki (aktif olarak işlem gören) hisse hacmini de olumlu etkilediği gözlenmektedir. 31 Mayıs 2012 itibarıyla İMKB-Toplam'ın fiili dolaşım baz alındığında halka açıklık oranı %26'dır. En yüksek şirket değerine sahip olan 30 şirketin hisselerinden oluşan İMKB-30'da ise bu oran %32.2'dir.

Alt sektörler bazında incelediğimizde, en yüksek halka açıklık oranları %41.6 ile Ticaret, %32.7 ile Holding hisselerinde gözlenmektedir. Ticaret Endeksi 2011 yılının aynı dönemine göre tüm endeksler arasında en fazla artışı gösterirken, halka açıklık oranı 7.8 puan, fiili dolaşım oranı da 6 puan yükselmiştir. Teknoloji gibi sermaye yoğun sektörlerde faaliyet gösteren şirketlerin halka açıklık oranlarındaki önemli artış önümüzdeki dönem için olumlu bir göstergedir.

Not: Halka açıklık ve fiili dolaşım arasındaki fark şirket kurucuları, %5'in üzerinde paya sahip gerçek ve tüzel kişilerin hisseleri ve sermaye piyasaları işlemleri dışında rehinde olan hisselerden kaynaklanmaktadır.

3. PİYASA DEĞERLERİ

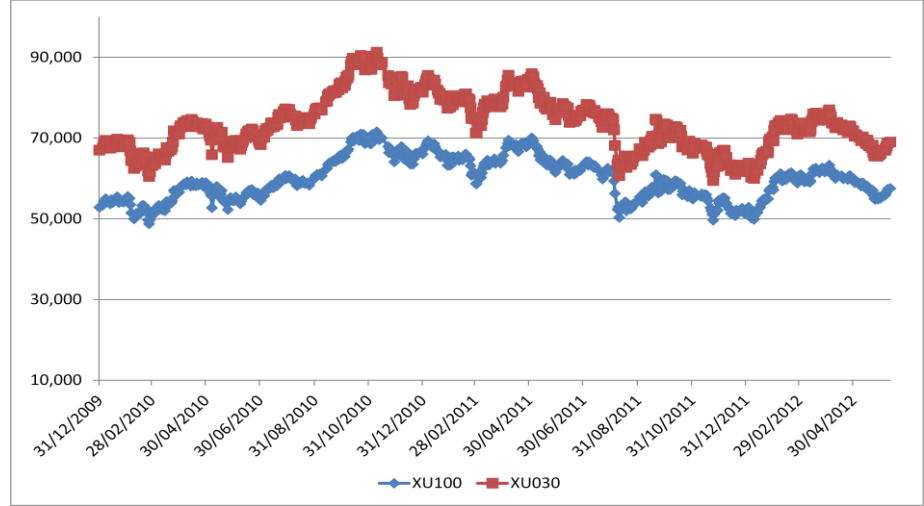
İMKB-Toplam piyasa değeri yıllık olarak TL bazında %12, ABD doları bazında %24 gerileme kaydederken; yılbaşından bu yana performansa bakıldığında TL bazında %8, ABD doları bazında ise %11 artış gözlenmektedir.

| PİYASA DEĞERİ (MİLYON TL) | 31.05.2012 | Yıllık Değişim | Yılbaşına Göre Değişim | Aylık Değişim |
|------------------------------|------------|-------------------|---------------------------|------------------|
| İMKB-TOPLAM | 411.910,83 | -12% | 8% | -9% |
| İMKB-030 | 245.911,10 | -11% | 12% | -9% |
| İMKB-050 | 284.385,47 | -8% | 12% | -8% |
| İMKB-100 | 313.416,43 | -13% | 6% | -8% |
| İMKB-TÜM | 405.653,43 | -11% | 8% | -8% |
| XUSIN | 116.462,50 | -7% | 10% | -7% |
| XUHIZ | 87.351,87 | -9% | 5% | -10% |
| XTCRT | 22.872,32 | 14% | 34% | 1% |
| XUMAL | 196.995,75 | -15% | 7% | -9% |
| XBANK | 127.144,01 | -18% | 4% | -9% |
| XHOLD | 49.857,22 | -8% | 16% | -6% |
| XUTEK | 4.843,31 | 19% | 34% | -7% |

| PİYASA DEĞERİ (MİLYON \$) | 31.05.2012 | Yıllık Değişim | Yılbaşına Göre Değişim | Aylık Değişim |
|------------------------------|------------|-------------------|---------------------------|------------------|
| İMKB-TOPLAM | 223.815,93 | -24% | 11% | -13% |
| İMKB-030 | 133.618,29 | -23% | 14% | -14% |
| İMKB-050 | 154.523,73 | -21% | 15% | -13% |
| İMKB-100 | 170.298,00 | -25% | 9% | -13% |
| İMKB-TÜM | 220.415,91 | -24% | 10% | -13% |
| XUSIN | 63.281,08 | -19% | 13% | -11% |
| XUHIZ | 47.463,53 | -21% | 7% | -14% |
| XTCRT | 12.427,91 | -2% | 38% | -4% |
| XUMAL | 107.039,64 | -27% | 10% | -13% |
| XBANK | 69.084,99 | -29% | 6% | -14% |
| XHOLD | 27.090,43 | -21% | 19% | -11% |
| XUTEK | 2.631,66 | 3% | 38% | -12% |

31 Mayıs 2012 itibarıyla İMKB'nin toplam piyasa değeri bir önceki yıla göre TL bazında %12 düşerek 412 milyar TL, ABD doları bazında ise %24 düşerek 224 milyar ABD doları olmuştur. Teknoloji ve ticaret endeksleri haricindeki tüm endekslerde düşüş yaşandığı, en fazla daralmanın ise %18 ile bankacılık endeksinde meydana geldiği görülmektedir. Toplam değer kaybının yarısından fazlası mali endeksten kaynaklanmıştır.

Endeks Performans Grafiği



2012 yılı başından bu yana sergilenen performansa bakıldığında ise yılbaşına göre tüm endekslerin pozitif seyrettiği, en fazla artışın %34 ile ticaret ve teknoloji endekslerinde olduğu görülmektedir. Mayıs ayında küresel borsalardan olumsuz yönde ayrılan İMKB’de Nisan ayında göre sadece %1 artışla ticaret endeksi yükselirken, en fazla düşüş %10 ile hizmetler endeksinde meydana gelmiştir.

4. İŞLEM HACİMLERİ

| NOMİNAL DEĞER | 31.05.2012 | Yıllık Değişim | Yılbaşına Göre Değişim | Aylık Değişim |
|---------------|----------------|----------------|------------------------|---------------|
| İMKB-TOPLAM | 12.570.605.575 | -21% | 7% | -13% |
| İMKB-030 | 7.177.205.437 | -9% | 13% | -11% |
| İMKB-050 | 7.982.959.182 | -10% | 18% | -15% |
| İMKB-100 | 9.283.307.470 | -21% | 13% | -18% |
| İMKB-TÜM | 12.344.775.811 | -21% | 8% | -13% |
| XUSIN | 3.211.143.948 | -42% | 2% | -18% |
| XUHIZ | 1.301.309.596 | -29% | 13% | -10% |
| XTCRT | 209.957.681 | -60% | -31% | -11% |
| XUMAL | 7.728.835.304 | -5% | 10% | -10% |
| XBANK | 4.246.500.083 | 16% | 19% | 14% |
| XHOLD | 2.286.877.307 | -20% | 34% | -30% |
| XUTEK | 103.486.963 | -53% | -7% | -36% |

En yüksek işlem hacmine sahip olan mali endeksin toplam işlem hacmindeki payı 2011 yılının aynı döneminde %49 iken yılsonunda %60'a yükselmiştir.

| MİLYON TL | 31.05.2012 | Yıllık Değişim | Yılbaşına Göre Değişim | Aylık Değişim |
|-------------|------------|----------------|------------------------|---------------|
| İMKB-TOPLAM | 48.993,52 | -23% | 36% | -12% |
| İMKB-030 | 28.784,60 | -14% | 31% | -1% |
| İMKB-050 | 35.505,29 | -8% | 43% | -11% |
| İMKB-100 | 41.129,60 | -19% | 44% | -12% |
| İMKB-TÜM | 48.649,65 | -23% | 37% | -11% |
| XUSIN | 14.458,50 | -26% | 60% | -21% |
| XUHIZ | 6.143,15 | -41% | 32% | -10% |
| XTCRT | 1.528,71 | -54% | 19% | 10% |
| XUMAL | 25.820,39 | -17% | 23% | 1% |
| XBANK | 19.275,09 | -5% | 25% | 10% |
| XHOLD | 4.363,89 | -36% | 67% | -8% |
| XUTEK | 2.227,62 | -1% | 135% | -42% |

| MİLYON \$ | 31.05.2012 | Yıllık Değişim | Yılbaşına Göre Değişim | Aylık Değişim |
|-------------|------------|----------------|------------------------|---------------|
| İMKB-TOPLAM | 27.210,43 | -33% | 41% | -13% |
| İMKB-030 | 15.953,61 | -25% | 35% | -3% |
| İMKB-050 | 19.698,29 | -20% | 47% | -12% |
| İMKB-100 | 22.833,46 | -30% | 48% | -13% |
| İMKB-TÜM | 27.019,52 | -33% | 41% | -12% |
| XUSIN | 8.049,81 | -36% | 66% | -22% |
| XUHIZ | 3.416,65 | -49% | 36% | -11% |
| XTCRT | 846,85 | -60% | 22% | 8% |
| XUMAL | 14.313,97 | -28% | 27% | -1% |
| XBANK | 10.678,76 | -17% | 29% | 8% |
| XHOLD | 2.420,62 | -45% | 72% | -9% |
| XUTEK | 1.239,08 | -14% | 143% | -43% |

En yüksek işlem hacmine sahip olan mali endeksin toplam işlem hacmindeki payı 2011 yılının aynı döneminde %49 iken yılsonunda %60'a yükselmiş, Mayıs sonu itibarıyla ise %53 olarak gerçekleşmiştir.

En düşük işlem hacmi ticaret endeksinde görülmektedir.

5. UYRUK BAZINDA TOPLAM GİRİŞ-ÇIKIŞ

| | ENDEKS | NET GİRİŞ-ÇIKIŞ YABANCI USD |
|---|-------------|-----------------------------|
| Yabancı yatırımcıların Mayıs 2012’de ticaret endeksi haricindeki tüm endekslerde net satıcı olduğu ve en fazla net satışın 492 milyon ABD doları ile İMKB-100 endeksinde yapıldığı gözlenmektedir. | İMKB-TOPLAM | (488.924.168,46) |
| | İMKB-030 | (482.357.990,46) |
| | İMKB-050 | (488.546.472,85) |
| | İMKB-100 | (492.374.531,85) |
| | İMKB-TÜM | (488.361.876,05) |
| | XUSIN | (39.104.654,46) |
| | XUHIZ | (68.519.642,36) |
| | XTCRT | 10.221.925,83 |
| | XUMAL | (378.979.901,58) |
| | XBANK | (329.985.268,06) |
| | XHOLD | (36.901.787,77) |
| | XUTEK | (1.757.677,65) |

Yabancı yatırımcıların Mayıs 2012’de ticaret endeksi haricindeki tüm endekslerde net satıcı olduğu, en fazla net satışın 492 milyon ABD doları ile İMKB-100 endeksinde yapıldığı gözlenmektedir.

Endeks özelinde bakıldığında net para çıkışının, içinde holding ve banka hisselerinin bulunduğu İMKB mali endeksinden kaynaklandığı görülmektedir.

6. UYRUK BAZINDA İŞLEM HACMİ DAĞILIMI (TL DEĞERİ ÜZERİNDEN)

| ENDEKS | 31.05.2011 | | 31.12.2011 | | 30.04.2012 | | 31.05.2012 | |
|-------------|------------|-------|------------|-------|------------|-------|------------|-------|
| | YABANCI | YERLİ | YABANCI | YERLİ | YABANCI | YERLİ | YABANCI | YERLİ |
| İMKB-TOPLAM | 15% | 85% | 13% | 87% | 13% | 87% | 19% | 81% |
| İMKB-030 | 23% | 77% | 19% | 81% | 22% | 78% | 30% | 70% |
| İMKB-050 | 22% | 78% | 17% | 83% | 17% | 83% | 25% | 75% |
| İMKB-100 | 18% | 82% | 16% | 84% | 15% | 85% | 22% | 78% |
| İMKB-TÜM | 15% | 85% | 13% | 87% | 13% | 87% | 19% | 81% |
| XUSIN | 8% | 92% | 9% | 91% | 6% | 94% | 9% | 91% |
| XUHIZ | 14% | 86% | 14% | 86% | 15% | 85% | 21% | 79% |
| XTCRT | 14% | 86% | 20% | 80% | 17% | 83% | 33% | 67% |
| XUMAL | 21% | 79% | 15% | 85% | 19% | 81% | 26% | 74% |
| XBANK | 24% | 76% | 17% | 83% | 23% | 77% | 28% | 72% |
| XHOLD | 18% | 82% | 15% | 85% | 14% | 86% | 22% | 78% |
| XUTEK | 1% | 99% | 3% | 97% | 1% | 99% | 1% | 99% |

İşlem hacimlerinin %80’i yerli yatırımcılar tarafından yapılmaktadır.

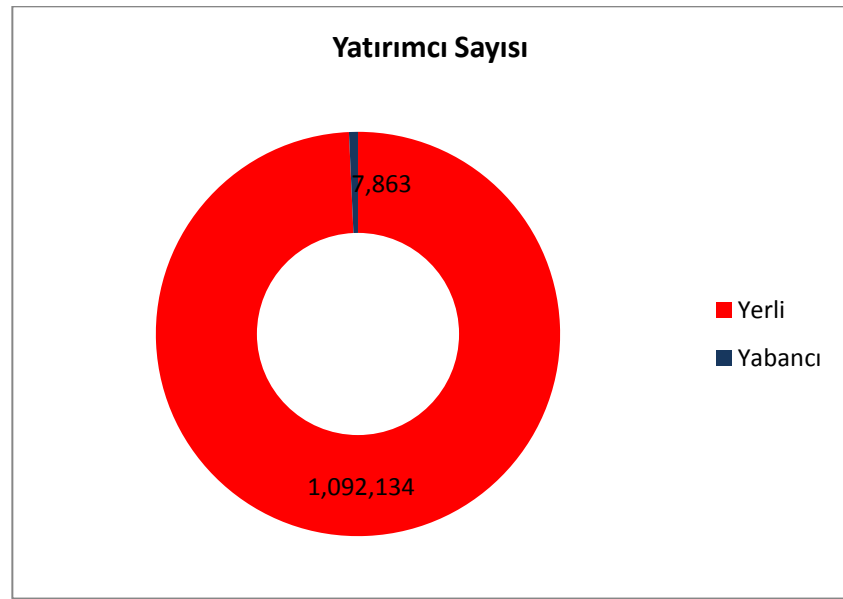
Yabancıların toplam işlem hacmindeki payı yılsonu ve Noel dönemlerinde tatil ve yılsonu pozisyon kapamalarına bağlı olarak düşmekte, bunun dışında genelde toplamın %15-20’sini oluşturmaktadır. 31 Mayıs 2012 tarihi itibarıyla yabancıların işlem hacmindeki payı %19 olarak gerçekleşmiştir. Yabancıların en yüksek işlem hacmine %33 ile ticaret endeksinde, en düşük

işlem hacmineyse %1 ile teknoloji endeksinde sahip oldukları görülmektedir.

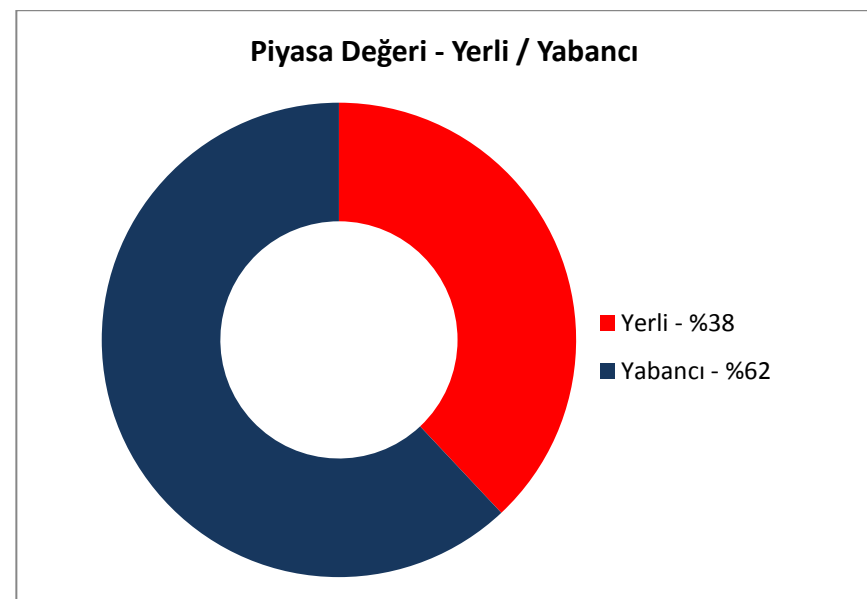
işlem hacmi dağılımı incelendiğinde, geçtiğimiz yıldan bugüne gerçekleşen işlem hacimlerinin %80'inden fazlasının yerli yatırımcılar tarafından yapılmakta olduğu görülmektedir. Yıllık bazda yabancıların toplam işlem hacmindeki payı artış göstermiştir.

7. UYRUK BAZINDA YATIRIMCI SAYISI VE PİYASA DEĞERİ

Toplam 1 milyon 100 bin yatırımcının sadece 7,863'ü yabancı iken; işlem hacminde %19 paya sahip olan yabancı yatırımcıların piyasa değerindeki payı %62 seviyesindedir.

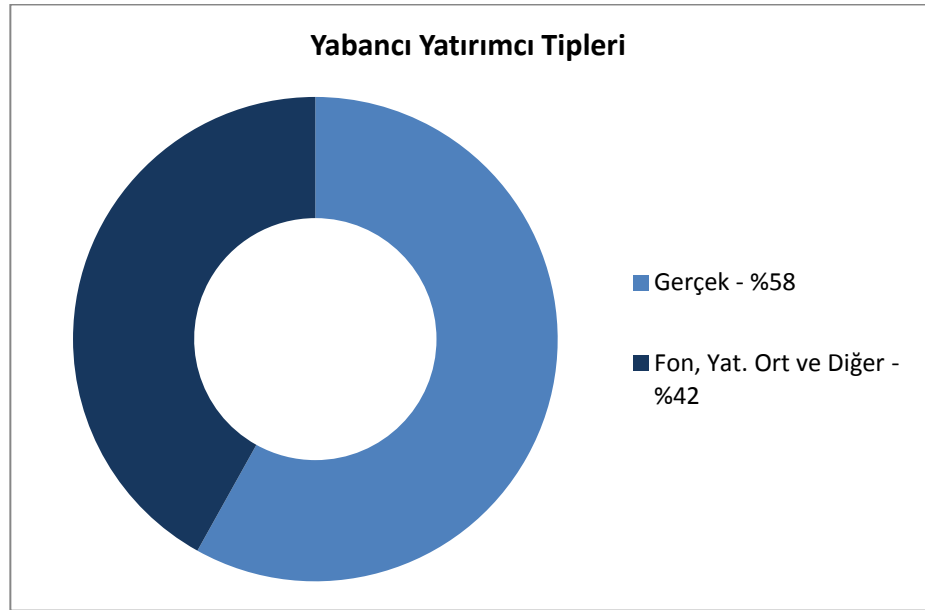
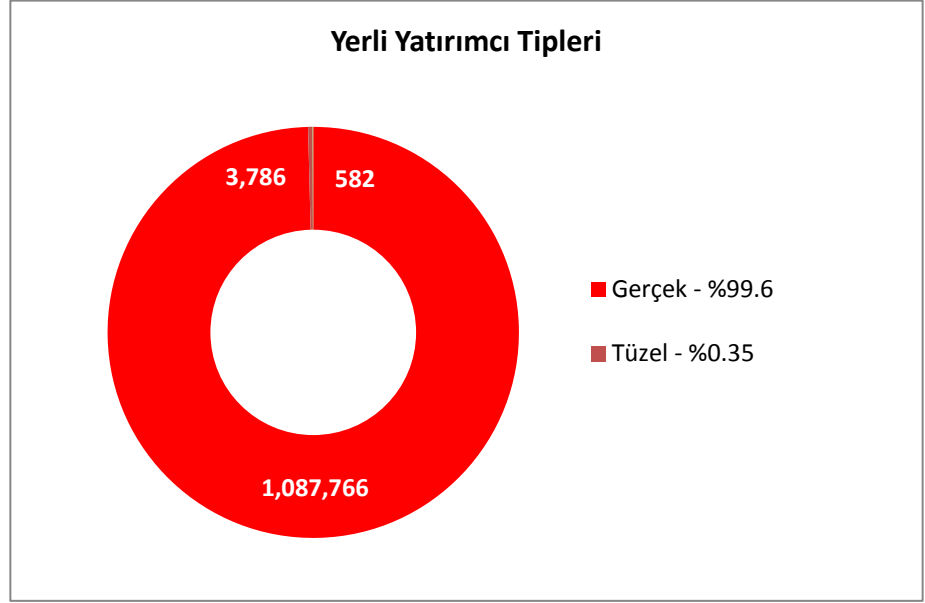


31 Mayıs 2012 itibarıyla İMKB'de 1 milyon 92 bin adet yerli yatırımcıya karşılık 7,863 adet yabancı yatırımcı bulunmaktadır.



İşlem hacminde %19 paya sahip olan yabancı yatırımcıların piyasa değerindeki payı %62 seviyesindedir.

Yerli-kurumsal yatırımcı sayısı %32 oranında artmış olmakla birlikte henüz çok düşük seviyelerdedir ve bireysel yatırımcılar toplamın %99.6'sını oluşturmaktadır.



Yerli yatırımcıların halen %99.6'sının gerçek yani bireysel yatırımcılardan oluştuğu gözlenmektedir. Her ne kadar yerli-tüzel yatırımcı sayısı yani kurumsal yatırımcı sayısı son bir yılda %32 oranında artmış olsa payı halen çok düşüktür. Yabancı yatırımcılarda ise kurumsal yatırımcılar ağırlıktadır.

8. ENDEKS ve UYRUK BAZINDA YATIRIMCI SAYILARI

| | YABANCI | YERLİ |
|--|---------|-----------|
| Piyasa değerleri açısından yıllık bazda gözlenen düşüşe rağmen, yatırımcı sayısı yerli ve yabancılarda artmıştır. | | |
| İMKB-TOPLAM | 7.863 | 1.099.997 |
| İMKB-30 | 6.000 | 693.600 |
| İMKB-50 | 6.326 | 761.578 |
| İMKB-100 | 7.001 | 890.731 |
| İMKB-TÜM | 7.783 | 1.073.843 |
| XUSIN | 4.259 | 619.301 |
| XUHIZ | 3.114 | 344.698 |
| XCRT | 1.464 | 101.949 |
| XUMAL | 5.665 | 669.185 |
| XBANK | 4.017 | 384.818 |
| XHOLD | 3.032 | 318.477 |
| XUTEK | 358 | 61.584 |

Piyasa değerleri açısından yıllık bazda gözlenen düşüşe rağmen, yatırımcı sayısı yerli ve yabancılarda artmıştır. Yabancılarda en yüksek artış ticaret endeksinde olurken, yerlilerde en yüksek artış holding endeksinde olmuştur.

Endeksin toplamında gerek yerli gerek yabancı yatırımcı sayısında bir artış olmuştur. Özellikle diğer gelişen ülkelerle ve mevcut Avrupa krizi göz önünde bulundurulduğunda, mali yapıları ve sermaye yeterlilikleri daha sağlıklı olan Türk bankalarına olan yabancı ilgiye çarpmaktadır.

Toplam 1 milyonu aşan yatırımcıların %90'ının İMKB-100 hisselerini tercih ettikleri görülmektedir.

9. ENDEKS ve UYRUK BAZINDA PİYASA DEĞERLERİ

| | 31.05.2012 | | Yıllık Değişim | | Yılbaşına Göre Değişim | | Aylık Değişim | |
|-------------|-------------------|-------------------|----------------|-------|------------------------|-------|---------------|-------|
| | YABANCI | YERLİ | YABANCI | YERLİ | YABANCI | YERLİ | YABANCI | YERLİ |
| İMKB-TOPLAM | 94.107.564.506,14 | 58.285.035.027,15 | -9% | -6% | 8% | 10% | -9% | -6% |
| İMKB-30 | 64.043.389.395,09 | 25.060.238.708,81 | -4% | -13% | 9% | 7% | -8% | -4% |
| İMKB-50 | 74.109.537.035,52 | 31.579.518.748,75 | -2% | -10% | 17% | 13% | -4% | -6% |
| İMKB-100 | 78.827.384.185,53 | 40.909.938.212,17 | -9% | -10% | 10% | 7% | -5% | -6% |
| İMKB-TÜM | 93.688.054.640,17 | 57.280.633.098,29 | -8% | -5% | 8% | 10% | -6% | -6% |
| XUSIN | 25.157.078.635,96 | 20.534.268.587,60 | 1% | -3% | 12% | 13% | 4% | -5% |
| XUHIZ | 20.309.297.928,49 | 7.936.158.064,79 | 7% | -10% | 13% | 7% | -6% | -6% |
| XCRT | 9.622.125.349,18 | 1.632.757.334,49 | 53% | -20% | 47% | -3% | 2% | -2% |
| XUMAL | 47.894.768.358,10 | 27.713.989.482,37 | -17% | -7% | 4% | 8% | -10% | -6% |
| XBANK | 35.139.499.932,47 | 14.216.991.303,91 | -20% | -13% | 1% | 5% | -11% | -5% |
| XHOLD | 10.473.719.310,43 | 8.562.079.080,44 | -7% | -3% | 18% | 16% | -6% | -6% |
| XUTEK | 326.909.717,62 | 1.096.216.963,53 | 135% | 20% | 156% | 32% | 24% | -3% |

Piyasa deęerleri aısından hem yerli, hem yabancıların portföylerinde yıllık bazda düşüş meydana gelmiştir. Yabancılarda en yüksek düşüş banka endeksinde olurken, yerlilerde en yüksek düşüş ticaret endeksinde olmuş.

10. PORTFÖY DEęERİ VE YATIRIMCI SAYISI SIRALAMASI (31.05.2012 İTİBARIYLA)

1,190 adet ABD uyruklu yatırımcı toplam yabancı yatırımlarının üçte birine sahipken, ilk iki sırada yer alan ABD ve İngiltere menşei yatırımcılar toplam portföyün yarısından fazlasını elinde tutmaktadır.

| Menşei | Piyasa Deęeri (Milyon TL) | Payı |
|-----------------------------|------------------------------|------|
| Amerika Birleşik Devletleri | 29.693,74 | 32% |
| İngiltere | 20.707,17 | 22% |
| Lüksemburg | 3.572,37 | 4% |
| Norveç | 3.311,94 | 4% |
| Hollanda | 3.099,20 | 3% |
| Belçika | 3.070,84 | 3% |
| Yunanistan | 2.813,85 | 3% |
| İrlanda | 2.681,98 | 3% |
| Fransa | 2.600,09 | 3% |
| Singapur | 1.691,90 | 2% |
| Dięer | 20.864,48 | 22% |
| TOPLAM YABANCI | 94.107,56 | |

Son bir yıllık dönem incelendiğinde İMKB’de en yüksek portföy deęerine sahip ilk üç ülkenin ABD, İngiltere ve Lüksemburg olduęu görölmektedir. 1,190 adet ABD uyruklu yatırımcı toplam yabancı yatırımlarının üçte birine sahipken, ilk iki sırada yer alan ABD ve İngiltere menşei yatırımcılar toplam portföyün yarısından fazlasını elinde tutmaktadır. Geçen senenin aynı döneminde 4’üncü sırada bulunan Yunanistan 7’nci sıraya, 5’inci sırada bulunan Fransa ise 9’uncu sıraya gerilemiştir.

| Menşei | Yatırımcı Sayısı |
|-------------------------------|------------------|
| Türkiye | 2.375 |
| Kuzey Kıbrıs Türk Cumhuriyeti | 1.475 |
| Amerika Birleşik Devletleri | 1.190 |
| İngiltere | 530 |
| Almanya | 492 |
| Lüksemburg | 200 |
| Kanada | 157 |
| İrlanda | 124 |
| Cayman Adaları | 113 |
| Avusturya | 97 |
| Dięer | 1.110 |
| TOPLAM | 7.863 |

Yatırımcı sayısı olarak ilk sırada olan Türkiye’de yerleşik yatırımcılar ise, portföy değeri sıralamasında ilk 10 içinde bulunmamaktadır.

11. HİSSE SENETLERİNİ ELDE TUTMA SÜRELERİ

| YIL | Yabancı | | | | Yerli | | | |
|------|--------------------------------|---------------------|------------|------------------------|--------------------------------|---------------------|------------|------------------------|
| | Ort. Portföy Büyüklüğü (Mn \$) | İşlem Hacmi (Mn \$) | Devir Hızı | Ort. Elde Tutma Süresi | Ort. Portföy Büyüklüğü (Mn \$) | İşlem Hacmi (Mn \$) | Devir Hızı | Ort. Elde Tutma Süresi |
| 2001 | 4849 | 12139 | 2.50 | 292 | 6756 | 148661 | 22.00 | 33 |
| 2002 | 4265 | 12869 | 3.02 | 242 | 4842 | 128644 | 26.57 | 27 |
| 2003 | 5069 | 17334 | 3.42 | 213 | 5790 | 182997 | 31.61 | 23 |
| 2004 | 10603 | 37368 | 3.52 | 207 | 9363 | 258142 | 27.57 | 26 |
| 2005 | 22623 | 81101 | 3.58 | 204 | 13294 | 322426 | 24.25 | 30 |
| 2006 | 33898 | 88519 | 2.61 | 280 | 17311 | 370766 | 21.42 | 34 |
| 2007 | 54378 | 144143 | 2.65 | 275 | 22218 | 457541 | 20.59 | 35 |
| 2008 | 44972 | 142126 | 3.16 | 231 | 19175 | 380423 | 19.84 | 37 |
| 2009 | 39764 | 90327 | 2.27 | 321 | 20621 | 542416 | 26.30 | 28 |
| 2010 | 64036 | 133155 | 2.08 | 351 | 31986 | 718340 | 22.46 | 33 |
| 2011 | 59054 | 132113 | 2.24 | 326 | 34907 | 715055 | 20.48 | 36 |

Ağırlıklı olarak kurumsal yatırımcıların oluşturduğu yabancı yatırımcılar bir hisseyi ortalama olarak 326 gün ellerinde tutarken; bu süre yerli yatırımcılar için sadece 36 gündür.